

MARKKLEEBERGER STADTJOURNAL



Ausgabe 14/2021
7. Juli 2021

mit den [MARKKLEEBERGER STADTNACHRICHTEN](#) / Amtsblatt der Großen Kreisstadt Markkleeberg



Verein
Modellflugclub Leipzig-Süd e.V.



Markkleeberg aktuell
Tag der offenen Gartenporte



Bauen/Wohnen/Einrichten
DIY: Holzdielen auf dem Balkon verlegen

Inhaltsverzeichnis

- 2 Kolumne
- 3/4 Porträt
Caroline Pohle
- 4 Geschichte
Markkleeberg 1945 bis 1990 (16)
- 5 Verein
Modellflugclub Leipzig-Süd e.V.
- 6/7 Markkleeberg aktuell u.a. mit
– Viel los an der Fahrradkirche
– Bahnstrecken werden ausgebaut
– TRISStars beim Triday erfolgreich
– Tag der offenen Gartenpforte
- 8–11 Veranstaltungen u.a. mit
– Puppentheaterfest „Familienbande“
– Musikal. Highlights mit dem LSO
- 12/13 Bildung u.a. mit
Sommer-Musik-Akademie
- 14 Reise
- 15–28 MARKKLEEBERGER
STADTNACHRICHTEN**
- 29 Stellenmarkt
Den Neuanfang wagen
- 31 Gesundheit
– Sieben Irrtümer zum Hautkrebsrisiko
– Urlaubssouvenir Bettwanzen
- 32/33 Steuer/Recht/Versicherung u.a. mit
– Ü 50 wechselt Verträge zu selten
– Frauen: Weniger Rente als Männer
- 34/35 Mobilität
Ohne Stress in den Urlaub
- 36–41 Bauen/Wohnen/Einrichten u.a. mit
– Effektiver Schutz vor Langfingern
– Bundesförderung für Gebäude
– Auf die Lage kommt es an
– Was dürfen Mieter im Garten?
– DIY: Holzdielen auf Balkon verlegen
- 42/43 Trauer
Umweltbewusstes Sterben?

Der Johannistag

Am Scheitelpunkt eines Jahres

Heute in einem halben Jahr sind wir noch vom Weihnachtsbraten vollgefüttert und haben gerade den Epiphaniastag (6. Januar) begangen. Langsam richten wir unsere mentalen und körperlichen Kräfte auf das neue Jahr aus. Das Kirchenjahr und seine Abläufe sind uns mit den Adventssonntagen, dem Weihnachtsfest und der Epiphaniastag wohlvertraut. In unserer christlichen Diaspora schauen nur wenige auf den Scheitelpunkt des Jahres, welcher kurz nach der Sommersonnenwende liegt.

Die Mitte des Jahres wird von uns mehr durch den Werbespot eines schwedischen Möbelhauses zur „Mittsommernacht“, wahrgenommen, als über unser eigenes Brauchtum am Johannistag. Namenspate des Tages ist natürlich Johannes der Täufer. Der Apostel, dessen Geburtstag wir am 24. Juni begehen, war der Cousin Jesus, gehörte zu seinen Jüngern und ist einer der bedeutendsten Heiligen im katholischen und orthodoxen Glauben. So ist es nicht verwunderlich, dass der Johannistag in Lettland und Estland ein wichtiger Feiertag ist.

Neben den christlichen Traditionen, mit denen an den Sohn eines Fischers erinnert wird, der Großes in seinem Leben leistete und von Herodes im Jahr 31/32 enthauptet wurde, steht sein Leben – wie die Gesetze der Natur – für den Wandel, das Wachsen und Vergehen. In Sachsen wird dies in einem besonderen Maß deutlich, da die Andachten am Johannistag oft auf Friedhöfen gehalten werden. An jenen Orten, wo die Ewigkeit waltet, ist es mehr als symbolhaft über das Werden und Vergehen zu philosophieren. Auf einigen Friedhöfen in Deutschland findet man sogenannte „Johanniskanzeln“. An den Körben der Kanzeln sind meist die Apostel abgebildet und Johannes spielt dabei eine tragende Rolle

– im doppelten Sinn. Er trägt beispielsweise den Kanzelkorb. Oftmals wird sich nach den Johannisandachten an einem Johannistagfeuer zusammengefunden. „Johannistag sei unverwehrt“, schrieb auch der alte Geheimrat Goethe in seinem Gedicht.

Die Symbolik des Feuers ist eng mit der Sonne verwoben und symbolisiert das Leben. Kein Wunder also, dass aus diesem Grund auch Tänze rund um das Feuer zum Brauchtum des Johannistages gehören. Obwohl die Feuer meist in der Nacht vom 23. auf den 24. Juni lodern. Abergläubische Sprünge von jungen Männern und Frauen als Mutprobe inbegriffen.

Trotz der Gefahr des Feuers resultiert die Johanniter-Unfallhilfe nicht aus den Bräuchen, sondern natürlich vom ursprünglichen Namensgeber. 1099 als „Orden vom Hospital des Heiligen Johannes zu Jerusalem“ im Ersten Kreuzzug gegründet, dient der Orden heute als Johanniter-Unfallhilfe und unterhält Johanniter-Pflegeeinrichtungen. Vom Ritter zum Retter, könnte man den Werdegang des Ordens durchaus bezeichnen.

Die wohlschmeckenden Johannisbeeren, welche um den Johannistag erst richtig reif werden, sind uns allen wohlbekannt, doch dass der Johannistag aus sieben Kräutern besteht und in die Vase gestellt wurde, damit er seine Heilkräfte entfaltet, ist nicht allzu geläufig.

Am Johannistag enden übrigens sowohl die Spargel- als auch die Rhabarberernte. Der traditionsreiche Tag, verbunden mit alten Bauernregeln, ist als Stichtag für die Beendigung der Ernte perfekt, soll er doch den Pflanzen bis zur nächsten Ernte ausreichend Regenerationszeit ermöglichen.

Die alten Bauernregeln schauen wir uns in einer meiner nächsten Kolumnen noch genauer an.

Manuela Krause

Ansprechpartner für Anzeigen & Beiträge

■ Katrin Schneider
Telefon: 0173 5660282
E-Mail: katrin.schneider@druckhaus-borna.de

Die nächste Ausgabe 15/2021 des Markkleeberger Stadtjournal erscheint am 21. Juli 2021.

Sie finden die aktuellen Ausgaben unseres Stadtjournals auch auf unserer Homepage unter: www.druckhaus-borna.de

Stadtjournal
digital



IMPRESSUM Markkleeberger Stadtjournal, laufende Ausgaben-Nummer: 345

- Herausgeber: SÜDRAUM-VERLAG, Geschäftsbereich im DRUCKHAUS BORNA
Abtsdorfer Straße 36 | 04552 Borna | Telefon: 03433 207329 | Fax: 03433 207331
E-Mail: msj@druckhaus-borna.de | www.druckhaus-borna.de
- Impressum des Amtsblatts „Markkleeberger Stadtnachrichten“: siehe Seite 16 (= Seite 2 MSN)
- Gesamtherstellung: DRUCKHAUS BORNA
- Produktions- u. Verlagsleitung: Bernd Schneider (V.i.S.d.P.)
(Alle Rechte liegen beim Herausgeber. Für die Beiträge zeichnen die Autoren.)
- Auflage: 15.000 Exemplare in die Haushalte und Firmen
- Titelbild: Johannisandacht auf dem Auenfriedhof (Foto: Bernhard Weiß)
- Fotos: Christoph Paul Clauß (S.3), Dirk Birnbaum (S.4), Harald Beise (S.5), Bernhard Weiß (S.6f), LSO (S.11), Fantamusie (S.12), Schülerhilfe (S.13), Daniel Riedel (S.14) | Adobe Stock: pixdesign123 (S.7 u.), Wavebreak-MediaMicro (S.31,34f), Rawpixel.com (S.32), dariaustiugova (S.34li.), Lightfield Studios (S.36), Andrey Popov (S.38), Trueffelpix (S.40) | Unsplash: Giorgio Trovato (S.30) sowie die entsprechenden Autoren und Auftraggeber

Caroline Pohle

25 Jahre, Triathletin der TRISStars Markkleeberg e.V. (Erststartrecht) und der SG Triathlon Witten e.V.

■ Wie sind Sie zum Triathlon gekommen und seit wann sind Sie Mitglied der TRISStars Markkleeberg e.V.

Ich komme aus einer sportbegeisterten Familie, mein Opa war Radsportler in der DDR-Nationalmannschaft, mein Vater als Sprinter dann auch. Meine Geschwister waren an der Sportschule und meine Tante Schwimmerin. Als Kind war ich zuerst beim Ballett, mit zehn Jahren entschied ich mich für Leichtathletik und Schwimmen. Als dann der Wechsel auf das Sportgymnasium bevorstand, musste ich mich leider entscheiden. Am liebsten hätte ich beides weitergemacht. Von der fünften bis zur elften Klasse war dann mehrmals täglich, Tag für Tag, die Schwimmhalle mein Zuhause. Nach einem erneuten Trainerwechsel und stagnierenden Leistungen brauchte ich einen Tapetenwechsel und ging zum Triathlon-Probetraining. Von der ersten Minute an wusste ich, das ist meine Sportart!

Zu den TRISStars Markkleeberg kam ich durch Justus Töpfer. Er war Mitglied des Vereins und vom Triathlon begeistert, wir waren an der Sportschule in einer Klasse. Durch das Schwimmen hatte ich dafür eine gute Grundlage. Mir hatte das Triathlon-Probetraining sehr gut gefallen und mein damaliger Trainer war von meinem Bewegungsdrang angetan und so wechselte ich 2015 zum Triathlon. Dort begann ich in der 2. Bundesliga und wurde bei den Deutschen Meisterschaften vom Leiter eines Teams der Bundesliga angesprochen, ob ich mir vorstellen könnte, für ihr Team in der 1. Liga zu starten – ich habe zugesagt.



Caroline Pohle startete auch beim ITU Triathlon Weltcup in Karlovy Vary (Tschechien) und belegte den 3. Platz!

■ Welche der drei Sportarten liegt Ihnen am meisten?

Das wechselt immer mal. Eigentlich laufe ich am liebsten, schwimme aber auch gern und fahre genauso gern Rennrad.

■ Wie oft trainieren Sie und wo?

Ich laufe gern im Auenwald bis zur Domholzschänke, man kann aber auch am Kanal entlang sehr schön joggen. Leipzig hat viele schöne Ecken zu bieten. Ab und an machen mein Freund und ich aber auch einen Stadtteil-Run, man entdeckt immer wieder Dinge in Leipzig, die man noch nicht kennt. Ich komme so auf 60 bis 80 Kilometer pro Woche. Radtraining



habe ich fünf bis sechs Mal wöchentlich, ich fahre gern Richtung Grimma im Muldental. Im Gegensatz zu früher, zu meinen Schwimmerzeiten, schwimme ich nun nur noch fünf bis sechs mal pro Woche in der Uni-Schwimmhalle, bei schönem Wetter auch im Kulkwitzer See. Dort ist kaum Bootsverkehr, man kann die Bojen als Markierung nutzen und die Wasserqualität ist sehr gut.

Fortsetzung auf Seite 4 ▶

IKV Fester GmbH Immobilien

www.MARKKLEEBERG.org

Ihr Makler für Markkleeberg

Der Verkauf eines Hauses oder einer Wohnung sollte gut durchdacht und **professionell geplant** werden, denn den Erfolg eines Immobilienverkaufs beeinflussen mehrere nicht zu vernachlässigende Faktoren. Mit einer realistischen Bewertung wird die Basis für einen bestmöglichen Verkauf geschaffen. Eine hochwertige Präsentation und die gezielte Inserierung des Objekts sind entscheidend, um das Interesse potenzieller Käufer zu wecken und die Chancen eines erfolgreichen Verkaufs zu erhöhen.

IKV Fester berät Sie gerne bei der Auswahl Ihrer optimalen Immobilie oder bei der Suche nach einem passenden Käufer. Mit unserem umfangreichen und aktuellen Wissen über den regionalen Immobilienmarkt und unserer **langjährigen Expertise** begleiten wir Sie gerne vom Objektverkauf bis zur Übergabe.

Kommen Sie einfach bei uns vorbei, rufen Sie uns an oder senden Sie uns eine E-Mail. **Wir freuen uns, Sie kennenzulernen.**

Kontakt: 034297 6940 | Mail: info@ikv-fester.de

Dipl.-Bau-Ing. Frank Th. Fester
 geschäftsführender Gesellschafter / Öffentlich bestellter Taxator und
 Versteigerer fremder bew. Sachen / Sachverständiger für die Bewertung
 von Grundstücken & Gebäuden / Hochbau des BVTs 1490-3255



■ Welche Sportarten gehören zu Ihrem Wintertraining?

Skilanglauf, Laufen und Radfahren – schlechtes Wetter macht mir nichts aus. Zum Radfahren nutze ich im Herbst und Winter, wenn kein Schnee liegt, mein Crossrad. Bei nasskaltem Wetter zu trainieren ist gar nicht so schlecht, weil man es sich bei Wettkämpfen auch nicht aussuchen kann. Im Winter „flüchte“ ich aber auch ab und an gern in die Sonne, zum Beispiel ins Trainingslager auf Fuerteventura und nach Südafrika.

■ Auf welche sportlichen Erfolge können Sie zurückblicken?

2019 wurde ich Vize-Europameisterin Mixed Relay, beim ITU Weltcup in Karlsbad Dritte und beim Continental-Cup-Rennen in Yasmine belegte ich den ersten Platz. 2019 folgte dann auch mein Debüt in der WTS, der höchsten Ebene bei den Kurzdistanz-Triathleten. Ich landete auf Platz 19 und sammelte jede Menge Erfahrung. Im gleichen Jahr belegte ich leider den undankbaren vierten Platz bei den Deutschen Meisterschaften in Berlin.

Mich betreut mit sehr viel Hingabe und Geduld mein Trainer Daniel Fleckenstein. In Absprache mit ihm betreuen mich dann Jacki Heiner am Beckenrand und Petra Rossner. Von ihr habe ich in den letzten Wochen und Monaten einiges lernen können.

■ Für welche großen Wettkämpfe möchten Sie sich qualifizieren?

Mein großes Ziel war die Qualifikation für die Olympischen Spiele in Tokio, leider hat das nicht geklappt. Mein Kindheitstraum war zum Greifen nah und aufgeben war noch nie meine Stärke, deshalb beginnt dieses Jahr die Vorbereitung auf die Qualifikation für die Olympiade in Paris 2024. Das ist nicht so weit von Deutschland entfernt, keine Zeitumstellung und nicht so warm. Und ich möchte irgendwann einmal beim Ironman auf Hawaii starten, aber das hat noch Zeit.

■ Sind Sie auch beruflich mit Ihrem Sport verbunden?

Ich studiere an der Universität Leipzig. Grundschullehrerin zu werden war mein 100-prozentiger Berufswunsch, ich unterrichte dann Mathematik, Sachkunde und Sport. Als Studentin gebe ich im Rahmen der Angebote der Hochschule Reha-Kurse und Schwimmkurse für Erwachsene. Es macht mir Spaß, ich liebe Sport über alles und möchte meine Sportbegeisterung weitergeben. Körperliche Bewegung ist das größte Gut, was wir haben. Wenn Reha-Sportler aus der Klinik kommen und nach den Sportkursen zum ersten Mal wieder aufs Rad steigen können, ist dieser Moment für mich immer wieder schön.

Annett Stengel

■ Mehr Informationen:

www.carolinepohle.com

■ Kennen Sie Menschen in Markkleeberg mit außergewöhnlichen Hobbys, Begabungen oder die sich in besonderer Weise für ihre Stadt engagieren und es verdienen auf unserer Porträtseite vorgestellt zu werden?

Schicken Sie Ihre Ideen oder konkreten Vorschläge an:

bernhard.weiss@druckhaus-bornade.de
(oder per Post, Anschrift im Impressum)

Markkleeberg zur Zeit der deutschen Teilung (1945 – 1990) (Teil 16)

Markkleeberg in der Zeit der Deutschen Demokratischen Republik

Nachdem die Gartenbauausstellung weiterhin auf begrenztem Raum im vormaligen Herfurth'schen Park in Markkleeberg und die Landwirtschaftsausstellung seit 1950 auf dem Gelände der Technischen Messe in Leipzig stattgefunden hatten, fand sie auf dem ab 1953 bis Dölitz erweiterten Gelände erstmals als „Gartenbau- und Landwirtschaftsausstellung“ statt. Über die Gründung des VEB „Ausstellung Markkleeberg“ am 12. Januar 1953, entstand später die „agra“. Als willkommene Begleiterscheinung entwickelte sich für die Markkleeberger die Möglichkeit, über Zimmervermietungen eine Nebeneinnahme zu erzielen.

Die sowjetische Kommandantur der Einheit 11 460 G in der Franz-Mehring-Straße wurde 1953 aufgelöst und außerhalb Markkleebergs verlegt. Daraufhin stationierte das Ministerium des Innern auf dem Gelände eine Volkspolizeieinheit.

Da das Tempo der allgemeinen wirtschaftlichen Entwicklung nicht zufried-

stellend war, erhöhten allorts die leitenden Funktionäre die Normen und verschärften den Leistungsdruck. Bei gesteigerter Leistung erwarteten sie von den Werktätigen Zustimmung zu gleichbleibenden Löhnen. Auch in Markkleeberg wurde zu unpopulären Maßnahmen gegriffen. Beauftragte erfassten beispielsweise sogar kleinste Tierbestände, um den Haltern entsprechende Bezugsansprüche für Lebensmittel zu kürzen. Infolgedessen kam es zu Unruhen, die mit den Ereignissen um den 17. Juni 1953 ihren Höhepunkt erreichten. In der Stadt Markkleeberg erhoben sich keine nennenswerten Bewegungen, diese konzentrierten sich auf die Nachbarstadt Leipzig. Schließlich nahmen die Behörden überspitzte Forderungen zurück und verkündeten den „Neuen Kurs“.

Das nationale Aufbauwerk wurde beharrlich weitergeführt. Am 10. Dezember 1953 berichtete Bürgermeister Günther vor der Bevölkerung über die Leistung

von insgesamt 10.400 Stunden (darunter 6.500 an Planobjekten) mit deren Ergebnissen u. a. neue Kinderhorte in Markkleeberg-Mitte, -West, -Ost und -Großstädteln eingerichtet werden konnten.

Im Dezember dieses Jahres bot die Konsumgenossenschaft Markkleeberg Brennstoffe zu folgenden Preisen an:

- Braunkohlenbrikett auf Abschnitt Zentner 1,45 DM
- Brennholz auf Abschnitt 1/10 rm 3,00 DM
- Siebkohle Zentner 0,97 DM
- Stückkohle Zentner 1,00 DM
- Eierbrikett Zentner 4,62 DM
- HO-Brikett (frei, ohne Abschnitt) Zentner 6,85 DM
- Nasspresssteine Stück 0,10 DM
- Grude (Koks) Zentner 1,40 DM

(Fortsetzung folgt)

Peter Taubenheim

Quelle:

Archiv der Stadt Markkleeberg,

Chronik Peter Taubenheim

Modellflugclub Leipzig-Süd e.V.

Der Modellflugclub Leipzig-Süd e.V. besteht seit dem 18. April 1990. Ursprung des Vereins war das Modellflug-Zentrum in Markkleeberg. Anfangs, zur Gründungsversammlung, hatte er 15 Mitglieder, heute sind es 58. Damals standen ehemalige Agrarflugplätze bei Großdeuben und zwischen Pegau und Werben zur Verfügung – man entschied sich für Großdeuben. Dort war es jedoch nur bedingt möglich, Modellflug auf der „grünen Wiese“ weiter zu betreiben, denn Modelle ab einem Abfluggewicht von fünf Kilo und Modelle mit einem Verbrennungsmotor durften nur auf einen zugelassenen Modellflugplatz betrieben werden.

„Ein schwarzer Tag in unserer Vereinsgeschichte war der 10. Mai 2015. Unsere Vereinsunterkunft, inklusiv Mobiliar und Arbeitsgeräten, wurden Opfer eines Brandanschlages. In einer Nacht wurden die vielen Arbeitsstunden unserer Mitglieder zunichte gemacht. In unzähligen Stunden und mit finanzieller Unterstützung von Mitgliedern und Sponsoren wurde ein Neuanfang gewagt“, sagt Vorstandsmitglied Harald Beise.

„Aufgrund geltender Einschränkungen durch Corona konnten wir uns schon 2020 nicht wie gewohnt auf unserem Modellflugplatz treffen. Auch die Mitgliederversammlungen im Februar, April, Oktober und Dezember mussten ausfallen. Unseren traditionellen ‚Seglercup‘ konnten wir glücklicherweise auf den 30. August verschieben – zwölf Teilnehmer hatten sich dafür angemeldet. Für die Kategorie F-Schlepp bildeten sich vier Schleppteams. Jede unserer drei Schlepptmaschinen hatten jedoch an diesem Tag Probleme. Bei der ersten wollte das Fahrwerk nicht, bei der zweiten streikte der Motor und bei der dritten versagte ein Servo! Da war einfach der Wurm drin. Trotzdem konnten wir in der Kategorie Segler zwei Durchgänge und

in der Kategorie F-Schlepp einen Durchgang fliegen. Nach einer Stärkung bei Bockwurst, Kaffee oder Kuchen ging es zur Siegerehrung. Kurz danach begann es, wie von der Wetter-App vorher angekündigt, zu regnen. Diesmal traf die Vorhersage wirklich zu. Trotzdem haben wir das Beste daraus gemacht und hatten zusammen wieder viel Spaß.“

Die Modellflug-Freunde freuen sich über interessierten Nachwuchs: Jugendliche ab 14 Jahre können mit Einverständnis der Eltern Mitglied werden. Sie betreut Jugendleiter Jan Zoch. Für die Nachwuchsgewinnung wird deshalb im Frühjahr und Herbst ein Schnupper-Flugtag durchgeführt. Mit Schulungsmodellen und mit Lehrer-Schüler-Fernsteuerungen können sich die Nachwuchspiloten ausprobieren. In kritischen Situationen übernimmt dann der Fluglehrer die Steuerung des Flugmodells – quasi so wie in der Fahrschule.

Neben den regelmäßigen Treffen auf dem Platz organisiert der Verein auch Veranstaltungen. Manche sind vereinsintern nur für Mitglieder, manche, beispielsweise das Großsegelertreffen oder das Warbirdtreffen, mit Publikum. An diesen Flugtagen können die Flugmodelle aus nächster Nähe und in Aktion betrachtet werden. Zu den traditionellen Veranstaltungen des Modellflugclubs Leipzig-Süd e.V. gehört neben den internen Wettbewerben das Neujahrsfliegen jeweils am 1. Januar. Ein Sommercamp-Wochenende findet Ende August auf dem Gelände des Modellflugclubs statt. Es gibt auch vier Arbeitseinsätze, an denen, wenn möglich, viele Vereinsmitglieder teilnehmen, denn neben der Freude am Modellflug sind alljährlich auch Pflege- und Erhaltungsarbeiten nötig.

„Bei den Modellflugfreunden sind Modelle aus allen Kategorien vertreten, so Hubschrauber, Jets, Kunstflugmodelle, Segelflugzeuge mit und ohne eigenen Antrieb



Auf dem Vereinsgelände nahe des Bergbau-Technik-Parks sind die verschiedensten Flugmodelle zu sehen.

sowie Segler aus der Anfangsepoche der Fliegerei bis zu vorbildgetreuen Nachbauten aus dem Ersten und Zweiten Weltkrieg.

Die Modelle haben eine Spannweite von circa 60 Zentimeter bis über sechs Meter. Sie werden zum Teil selbst gebaut – dafür gibt es Baupläne oder Baukästen im Fachhandel oder Internet zu kaufen. In der eigenen Bastelwerkstatt oder am Küchentisch entstehen dann die Fluggeräte. Dabei werden stetig das Wissen und die Erfahrungen zwischen den Mitgliedern ausgetauscht. Einige Mitglieder nehmen gern an Wettbewerben in Nachbarvereinen teil.

Aber auch zu Flugtagen fahren wir in kleinen Gruppen gemeinsam zum Vereinsbesuch. Leider war dies in Coronazeiten nicht mehr möglich“, so Harald Beise.

■ Anfahrt:

Von Markkleeberg oder Leipzig kommend die Abfahrt von der B2/B95 nach Großdeuben nehmen, dann an der neuen Kreuzung nach links Richtung Zentraldeponie beziehungsweise Bergbau-Technik-Park fahren. as

■ Mehr Informationen:

www.mfc-leipzig.de

Handwerklich begabter Mitarbeiter (m/w/d) z.B. aus den Bereichen Heizung, Sanitär, Gas, Wasser, Lüftung, Elektro, Schlosser, Mechaniker, Metallbauer, Trockenbau/Fliesen

zur Soforteinstellung gesucht:

- ✓ **Führerschein Klasse B, C1 oder C1E ist Voraussetzung.**
- ✓ **Wir bieten flexible Arbeitszeitmodelle wegen Vereinbarkeit von Beruf und Familie sowie beste Vergütung.**

Wegener
GmbH

Heizung - Sanitär - Elektro
Ihr Partner vor Ort



Wegener GmbH Heizung - Klima - Sanitär - Elektro · Mühlstr.1-3 · 04416 Markkleeberg · Tel: 0341/350 50 - 0
Bewerbungen unter: margret.laenge@wegener-leipzig.de · Weitere Infos unter: www.wegener-leipzig.de

Viel los an der Fahrradkirche Zöbiger

Jahresmitgliederversammlung, Vortrag und Nacht der offenen Dorfkirche

Am 24. Juni 2021 konnte nach über zwei Jahren endlich wieder eine richtige Mitgliederversammlung des Vereins „Freunde und Förderer der Fahrradkirche Zöbiger e.V.“ stattfinden. Normalerweise wird diese Zusammenkunft jedes Jahr im Gemeindezentrum der Martin-Luther-Kirchgemeinde Markkleeberg West abgehalten. Aufgrund der Corona-Bestimmungen war das zuletzt nicht möglich. So kamen nun die Mitglieder und weitere Interessenten erstmals zu diesem Zweck direkt in der luftigen und dennoch regengeschützten Fahrradkirche zusammen.

Wie üblich gab es zunächst ein kleines Buffet zur Stärkung. Der offizielle Teil wurde dann vom Noch-Vorsitzenden Mario Preller mit einer Andacht zum Johannistag eingeleitet. Dabei erfuhren die Besucher allerlei Wissenswertes zum Geburtstag von Johannes dem Täufer und den verschiedenen Bräuchen, die an diesem Tag begangen werden, wie das Johannistfeuer, das in Nicht-Corona-Zeiten auch jedes Jahr an der Fahrradkirche veranstaltet wird.

Die Vereinsformalitäten samt teilweiser Neuwahlen ließen sich dann recht schnell erledigen, sodass die interessierten Gäste nicht lange auf den Vortrag von Pfarrer i. R. Dr. Haubold zum Thema „Kirchliche Brandopfer“ warten mussten. Durch Bildmaterial veranschaulicht führte Arndt Haubold



Pfarrer i. R. Dr. Arndt Haubold berichtete über Brandkatastrophen sakraler Bauten.

zahlreiche Beispiele aus dem In- und Ausland auf. Tatsächlich passiert es gar nicht so selten, dass sakrale Bauten Feuer fangen – sei es durch kokelnde Kinder oder aufgrund eines technischen Defekts. Die Frage, ob Kirchenbrände als Strafe Gottes zu verstehen sind, wurde jedenfalls eher verneint. Warum sollte ein Gott der Schöpfung auch solche Zerstörung anrichten?

Apropos Schöpfung: Wer sich zu diesem Thema weitere Gedanken machen möchte, kann während der Sommerferien (vom 23. Juli bis 3. September) jeweils am Freitagabend um 18.00 Uhr zur etwa halbstündigen Wochenabschlussandacht unter dem Motto „Bewahrung der Schöpfung“ in die Fahrradkirche Zöbiger kommen.

Die Fahrradkirche beteiligte sich dieses Jahr das erste Mal an der Nacht der offenen



Nacht der offenen Dorfkirche: Die Besucher erlebten einen musisch-literarischen Abend.

Dorfkirchen der evangelischen Kirchen des Landkreises. Am 3. Juli konnten die Besucher in der stimmungsvoll erleuchteten Kirche einen musikalisch-literarischen Abend erleben. Die Musikerfamilie Dreßler führte Teile aus Antonín Dvořák neunter Sinfonie („Aus der Neuen Welt“) auf, Hannelore Hensen ließ das Publikum u. a. bei der Lesung von Wilhelm Busch schmunzeln.

Schon am kommenden Samstag, dem 10. Juli, sind die Besucher zur nächsten Veranstaltung eingeladen: Die Fahrradkirche ist das Ziel einer Pilgerwanderung aus Leipzig, anschließend liest Stephanie Turzer aus ihrem Buch: „Die Malerin vom Jakobsweg“. Mehr Informationen finden dazu auf www.fahrradkirche.de oder im Veranstaltungskalender auf Seite 10.

Sheeren Münch-Schmitt, AG Fahrradkirche

MDV: Ein Ticket gilt für zwei Personen

Bis einschließlich 18. Juli kann jeder mit einem gültigen Einzelfahrschein kostenfrei eine weitere Person für die jeweils gewählte Verbindung mitnehmen. Die „2 auf 1“-Aktion richtet sich an alle Fahrgäste im Verbundgebiet des Mitteldeutschen Verkehrsverbundes (MDV) und gilt in allen Nahverkehrszügen, S-Bahnen, Straßenbahnen und Bussen. „Passend zu den aktuellen Lockerungen wollen wir ein attraktives Angebot unterbreiten, deshalb können sich zwei Personen eine gültige Kurzstrecken-, Einzel- oder 4-Fahrtenkarte sowie 24-Stundenkarte 1 Person in den kommenden zwei Wochen teilen. Zahlreiche Ausflugsziele in der Region sind unkompliziert mit Bus und Bahn erreichbar“, betont MDV-Geschäftsführer Steffen Lehmann. Die Aktion umfasst auch die ermäßigten Kindertickets, sodass zwei Kinder mit einem gültigen Kinderfahrschein fahren können.

PM Mitteldeutscher Verkehrsverbund (MDV)

Bahnstrecken im Leipziger Südraum werden ausgebaut

In den Sommermonaten kommt es auf den Strecken der S-Bahn-Linien S5, S5X und S6 zu Einschränkungen im Zugverkehr.

Der Ausbau der Sachsen-Franken-Magistrale geht in großen Schritten voran. Dazu wird vom 12. Juli bis 26. September gleich auf mehreren Abschnitten im Leipziger Südraum gewerkelt, es kommt daher zu Unterbrechungen im Zugverkehr. Auf den Strecken der S-Bahn-Linien S5, S5X und S6 sind in den Abschnitten Böhlen – Altenburg – Zwickau und Böhlen – Borna – Geithain Zugausfälle, Ersatzverkehr mit Bussen sowie Fahrzeitänderungen unvermeidlich.

Die Umbauarbeiten am Bahnhof Borna nehmen ebenfalls Fahrt auf. Über den Sommer errichtet die DB eine neue Personenunterführung in veränderter Lage und erneuert die Bahnsteige. Bis Anfang September werden in Borna auch die alten Brückenbauwerke an der Deutzener Straße

und an der Luckaer Straße zurückgebaut und die neuen, bereits vorgefertigten Brücken eingeschoben.

Für die entstehenden Unannehmlichkeiten im Reiseverkehr bittet die Deutsche Bahn um Verständnis. Es ist für jede Phase des Baugeschehens ein passendes Ersatzkonzept vorbereitet, damit Fahrgäste auch während der Einschränkungen zuverlässig an ihr Ziel kommen. PM Deutsche Bahn AG

Alle Informationen rund um die Bauarbeiten im Südraum sind hier zu finden:

- App DB Navigator und App DB Bauarbeiten
- reiseauskunft.bahn.de, bauinfos.deutschebahn.com und s-bahn-mitteldeutschland.de
- Kundendialog 0341 26696622
- Baustellenbroschüre auf Bahnhöfen und in Zügen

Fünfter Sparkassen-Triday am Störnthaler See

Markkleeberger Nachwuchs-TRISStars erfolgreich



Start frei für den „Störnthaler“, den Hauptwettkampf beim fünften Sparkassen-Triday.

Der fünfte Sparkassen-Triday am Störnthaler See am Sonntag, den 4. Juli erlebte einen neuen Teilnehmerrekord: 450 ambitionierte und Einsteigertriathleten aus Sachsen und fünf weiteren Bundesländern kämpften bei perfekten äußeren Bedingungen um die Plätze.

Den Hauptwettkampf „Störnthaler“ über 750 Meter Schwimmen, 20 Kilometer Radfahren und fünf Kilometer Laufen gewann Emilia Dimmer vom SC Neubrandenburg in 1:02:22 h. Bei den Männern siegte Marc Günther vom VfL Wolfsburg (56:03 h). Den Wettkampf „Vineta“ über die halben Distanzen gewann Nico Straube (RunNic) in 34:38 h, bei den Frauen war Nancy Wittig (Sangerhausen Triathlon) in 38:08 h siegreich.



Paul Seitzt stand bei den Junioren ganz oben auf dem Siegereck.

■ Diese TRISStars konnten sich platzieren:

- Junioren/Störnthaler:
Platz 1: Paul Seitzt
- Schüler A: Lea Geserick in 44:32 h und Noah Gutsche in 40:56 h belegten jeweils den dritten Platz im Rahmen der Sächsischen Meisterschaft.
- In der Altersklasse Schüler B konnte Elias Himmelsbach den zweiten Platz in 19:04 h erkämpfen und wurde hier auch Vizemeister in Sachsen.

Besonders viel Beifall erhielt Lennard Ehrler vom TV Chemnitz in der Altersklasse Schüler B. Als Parathlet (blind) belegte er einen hervorragenden 18. Platz. Diese Leistung erreichte er an der Seite seines Vaters, mit



Für die Markkleeberger Nachwuchs-Triathleten war es ein erfolgreicher Wettkampftag.

dem er die Radstrecke auf einem Tandem absolvierte.

Der Triathlon stand in diesem Jahr unter schwierigen Vorzeichen. Lange war nicht klar, ob er überhaupt stattfinden konnte. Corona, die See-Sperrungen wegen dem Schleusendefekt und brütende Eidechsen machten den Organisatoren die Vorbereitung äußerst schwer. Mit einem perfekten Wettkampf bei Beach-Feeling, dem Teilnehmerrekord und vielen zufriedenen Gesichtern wurden die vielen Helfer der drei organisierenden Vereine belohnt.

Steffen Frei, TRISStars Markkleeberg e. V.

- www.tristars-markkleeberg.de
www.sparkassen-triday.de

Offene Pforte im Gemeinschaftsgarten

Nach der langen Coronapause hat der Gemeinschaftsgarten Markkleeberg seine Pforte einen Tag für interessierte Besucher wieder geöffnet.

Auch wenn es nur eine überschaubare Anzahl von Besuchern war, haben wir uns sehr gefreut. Bei leckerem Kuchen und Kaffee wurde über den Garten gefachsimpelt und dessen Konzept vorgestellt. Wer Lust hatte, konnte sein Gartenwissen bei einem Quiz testen. Auch eine Art Sudoku mit Gartenfrüchten weckte Neugier. Alle Kinder waren am Basteltisch willkommen. An einem Stand wurde selbstge-

machte Marmelade, Holunderblütensirup und getrocknete Pfefferminzblätter aus unserem Garten zum Verkauf angeboten. Aber auch schöne kleine Bastel- und Näharbeiten fanden die eine oder andere Käuferin.

Es war ein schöner entspannter Nachmittag bei schönstem Sommerwetter mit netten Besuchern. Die Gartengemeinschaft bedankt sich bei ihren Besuchern und freut sich auf den Tag der offenen Tür im nächsten Jahr.

Beate Duemke

- gartenprojekt-markkleeberg.jimdofree.com



Blutspender gesucht

Am Montag, den 19. Juli 2021 ruft das DRK zur Blutspende in Markkleeberg auf, aber aufgrund von Renovierungsarbeiten in der Sonnensiedlung in einer neuen Lokalität! Zwischen 15.30 und 18.30 Uhr werden die Spender im Sportpark Camillo Ugi, Städtelner Straße 101, erwartet.

Auch bei sehr hohen Temperaturen sind Blutspenden möglich und bei Einhaltung einiger Voraussetzungen auch gut verträglich. Generell sollte bei großer Hitze über das Tagesmaß von etwa zwei Litern Flüssigkeit hinaus getrunken werden (Wasser, Fruchtsaftschorlen, Kräutertee). Außerdem sollten längere Aufenthalte in der Sonne und körperliche Anstrengung am Tag der Blutspende vermieden werden.

Eine Terminreservierung ist erforderlich, sie kann unter <https://terminreservierung.blutspende-nordost.de> oder über die Hotline 0800 1194911 erfolgen.

PM DRK-Kreisverband Leipzig-Land e. V.



Werner Tübke



Denn alle Reisen der Welt sind in mir...

Landschaftsaquarelle, -zeichnungen und -grafiken

15.07. – 17.12.2021

Ausstellungseröffnung: 15.07.2021 | 19 Uhr | Weißes Haus Markkleeberg

Dienstag | Mittwoch | Donnerstag 10 – 17 Uhr, Eintritt frei
Bitte beachten Sie die aktuellen Hygienebestimmungen/Festpflicht.
Vor Sommeraufgang auf Kap Sossim | 20x21 | 20,7 x 10,7 cm | Aquarell



... SEENsationell in Sachsen.
www.markkleeberg.de

Markkleeberger Puppentheaterfest „Familienbande“

Freitag, 9. Juli 2021, 20.00 Uhr, Großer Lindensaal:
„Shakespeare – Wie es Euch gefällt!“

Eine Komödie? Ja, und sogar eine der ausgelassensten und intelligentesten, denn William Shakespeare gibt der anmutigen, schönen und gewitzten Rosalind die Fäden in die Hand und diese sorgt für eine zauberhafte Entwirrung der dramatischen Geschehnisse.

Sa, 10. Juli 2021, 11.00 Uhr, Gr. Lindensaal: „Wo ist Inga?“

Eigentlich wollte Britta keine Schwester. Doch nun ist sie da. Und die Eltern weigern sich, sie zurückzugeben! Also beschließt Britta tapfer, sich an ihre Schwester Inga zu gewöhnen. Ein erfrischendes Puppentheaterstück rund ums Thema Geschwister.

Samstag, 10. Juli 2021, 14.30 Uhr, Großer Lindensaal:
„Vom Fisch(er) und seiner Frau“

„Manntje, Manntje, Timpe Te...“ Die Geschichte von Ilsebill und ihrem Fischer kennen Groß und Klein. Wer aber weiß, dass auch der Fisch eine wunderschöne Frau hat? Und weil man nicht alle Tage auf einen Fischer trifft, der einen am Haken hatte und das Leben wieder schenkt, wollen sich die beiden beim Fischer bedanken...

Sa, 10. Juli 2021, 16.00 Uhr, Gr. Lindensaal: „Frieda und Frosch“

Frieda ist eine Kröte, von ihr aus könnte der Winterschlaf das ganze Jahr dauern. Fredy, der Frosch, will dagegen keine Gelegenheit verpassen, die das Leben ihm bietet. Den Wechsel der Jahreszeiten will er mit seiner Freundin Frieda zusammen erleben...

So, 11. Juli 2021, 16.00 Uhr, Gr. Lindensaal: „Ein Ort zum Glück“

Eine heiter-surrile Episodengeschichte über das Wohnen. Vom Suchen und Ankommen und von dem, was Zuhause ist. Kann man auf dem Hut des Onkels wohnen? Oder auf dem Dach der Kirche?

KulturGUIDE

im Juli / August

Schrittweise werden die verschiedenen touristischen und kulturellen Ziele der Region wieder geöffnet. Eine Auswahl davon stellen wir hier vor. Bitte beachten Sie jedoch, dass Einschränkungen jederzeit möglich sind. Teils sind negative Testungen oder Terminansprachen erforderlich. Auch kann eine geplante Veranstaltung doch noch ausfallen. Bitte informieren Sie sich bei der jeweiligen Einrichtung vor einem Besuch.

Kirche

- **Auenkirche**
 - 11.07., 10.00 Uhr Gottesdienst mit Pfr. Bohne
 - 18.07., 14.00 Uhr Gemeindefest im Pfarrgarten mit Pfr. Bohne, Vikarin Hagemeyer & Team
 - 25.07., 10.00 Uhr Gottesdienst mit Vikarin Hagemeyer

- **Fahrradkirche Zöbiger**
(tgl. 10-18 Uhr Offene Kirche)
ab 23.07., 18.00 Uhr **Freitagsandacht**
Während der Schulferien findet immer freitags eine Andacht zur Bewahrung der Schöpfung in der Fahrradkirche statt.

■ **Katharinenkirche Großdeuben**
(1. & 3. Sa 15-17 Uhr Offene Kirche)

- **Kirche Großstädteln**
(Di 16-17 Uhr & Sa 15-17 Uhr Offene Kirche)
 - 10.07., 15.00 Uhr **Musikalische Vesper**
Lovely Voice; mit Lektor Kugler
 - 17.07., 15.00 Uhr **Musikalische Vesper**
Klinge, Lied, in alle Welt; mit Alexander Roth
 - 24.07., 15.00 Uhr **Musikalische Vesper**
Drei G/Livemusik; mit Rainer Benedix

■ **Kirchruine Wachau**
11.07., 10.00 Uhr **Kantatengottesdienst**
mit dem Chor „amici musicae“ unter Leitung von Ron-Dirk Entleutner; mit Pfr. i. R. Eichhorn

- **Martin-Luther-Kirche**
(Sa/So 16-18 Uhr Offene Kirche mit Ausstellung Hannelore Röhl)
 - 11.07., 10.00 Uhr Gottesdienst mit Vikarin Hagemeyer
 - 17.07., 18.00 Uhr **Musikalische Andacht**
mit Kantor Zimpel
 - 18.07., 10.00 Uhr Gottesdienst mit Pfr. i. R. Wolff
 - 25.07., 10.00 Uhr Gottesdienst mit Pfr. Bohne

■ **St. Peter und Paul-Kirche**
Di 09.00, Fr 18.00, Sa 18.00 und So 10.30 Uhr
Heilige Messe

Ausstellungen · Museen

- **Bergbau-Technik-Park** (Di-So, Fei 10-17 Uhr)
Auf ca. 5,4 ha tagebautypischen Geländes präsentiert der Park authentisch und nachvollziehbar den kompletten Förderzyklus eines Tagebaus. Kernstücke der Ausstellung sind der Schaufelradbagger 1547 und der Absetzer 1115.
www.bergbau-technik-park.de
25.07.: Kurzwanderung auf die Deponie Cröbern: „Von der Grube zum Berg“

■ **Deutsches Fotomuseum** (Di-So 13-18 Uhr)

Dauerausstellung **Fotofaszination**

Zu sehen sind Höhepunkte der historischen und künstlerischen Fotografie und die interessantesten Kameras von 1850 bis heute. Neue Exponate wurden ausgestellt, regelmäßige Besucher können also auf Entdeckungsreise gehen. www.fotomuseum.eu

bis 03.10.

Wolfgang Sommer – Das Wunderbare vor der Tür

Die Fotografien sind Portraits von Pflanzen, die den Blick erweitern und uns mahnen, den unverantwortlichen Vernichtungsfeldzug gegen die Natur zu beenden und den Blick und damit auch den Sinn für die Schönheit und den Wert der Naturwelt wiederzugewinnen.



bis 02.11.

CEWE Photo Award: Our world is beautiful

Das Deutsche Fotomuseum präsentiert die besten Bilder des weltweit größten Fotowettbewerbs. Das Motto, die Schönheiten der Welt zu entdecken und zu fotografieren, ist ein Weckruf des Optimismus, der uns auffordert, positiv zu denken.



■ **Elektrotechnische Sammlung** (letzter Di im Monat 14-18 Uhr)

In der **Dauerausstellung** werden etwa 4.000 Zeitzeugen der Technik der Elektroenergieversorgung von den Anfängen bis heute präsentiert. www.vde-leipzig-halle.de

27.07., 14.00 – 17.00 Uhr: Führungen durch die Sammlung

■ **Martin-Luther-Kirche** (Sa/So 16-18 Uhr)

bis 31.10.

Ausstellung Hannelore Röhl

Hannelore Röhl, in Leipzig und Kohren-Sahlis zu Hause, hat in ihren Aquarellen sensibel und sinnbildhaft die Landschaft zwischen diesen Orten dargestellt – anders als erwartet – und „in einem großen Zusammenhang“.

www.martin-luther-kirchgemeinde.de

■ **Modellbaupark Auenhain** (Mi-Fr 12-18, Sa/So 10-18 Uhr)

Freuen Sie sich auf Fahrten mit der Gartenbahn – am Wochenende auch mit der Dampflokomotive.

www.modellbaupark.de

■ **Museum Torhaus Markkleeberg** (So 14-17 Uhr und nach Vereinb.)

Dauerausstellung zur Geschichte des Torhauses der Wasserburg bis in die heutige Zeit und im Speziellen zur Völkerschlacht von 1813.

www.torhaus-markkleeberg.de

Unseren lieben Eltern
Ruth & Harri Winter
möchten wir von Herzen
alles erdenklich Gute zu ihrem heutigen
65-jährigen Hochzeitstag
wünschen. Wir danken Euch für alles, was
Ihr uns gegeben habt, und hoffen auf noch
viele gemeinsame schöne Jahre mit Euch.

In Liebe und Dankbarkeit
Eure Kinder Frank, Michael,
Peter, Birgit und Carsten
sowie Familienangehörige,
Enkel und Urenkel

■ **Weißes Haus** (1. OG, Di-Do 10-17 Uhr, nicht an Feiertagen, Eintritt frei)

15.07., 19.00 Uhr (Terrasse)

Ausstellungseröffnung „Denn alle Reisen der Welt sind in mir...“ – Malerei von Werner Tübke

Die Reisebilder nehmen im Werk von Werner Tübke einen wichtigen Platz ein. In der Ausstellung sollen diese leuchtenden Tagebucheinträge aus allen Phasen des produktiven Lebens Werner Tübkes gezeigt werden. Ausstellung bis 17.12.



■ **Zinnfigurenmuseum im Torhaus Dölitz** (Mi, Sa, So, Fei 10-17 Uhr)

Dauerausstellung mit über 100.000 Zinnfiguren. Einer der Höhepunkte ist das 25 m² umfassende Großdiorama mit vielen Tausend Figuren.

www.torhaus-doelitz.eu

Kultur · Freizeit

■ **agra-Messepark**

14. – 18.07., 22 – 25.07. & 29.07., ab 19.00 Uhr

Picknick-Konzerte

Vermählen wir die Open-Air-Konzertidee mit dem Picknickkorb, dann steht am Ende der Gleichung das Picknick-Konzert: Shows im Freien in gemütlicher Atmosphäre mit top Verpflegung, denn Snacks und Getränke können von zu Hause mitgebracht werden. U. a. mit Gestört aber geil und Wincent Weiss.

www.miceandnice.com

■ **All-on-Sea Wassersportschule** (Mo-Fr 12-20, Sa/So/Fei 10-20)

Entdecken Sie das Gewässer beim Segeln auf der Jolle oder dem Katamaran, beim Windsurfen, im Kanu oder beim Stand-up-Paddeln.

www.all-on-sea-markkleebergersee.de

Wir haben wieder geöffnet ...

... täglich ab 12:00 bis mind. 22:00 Uhr!*
(Montag Ruhetag)

Bestell-Hotline:
☎ (0341) 33 80 33 0

* vorübergehende Öffnungszeiten

BOWLING BAR

Bornaischer Straße 73 • 04416 Markkleeberg
www.bowlingcenter.de

■ Cospudener See, Hafen Zöbiger

31.07. und 01.08., 10.00 – 18.00 Uhr

Handwerker- und Töpfermarkt

60 Töpfer und 20 Kunsthandwerker verkaufen ihre selbst hergestellten Arbeiten. Es gibt Handwerksvorführungen und Livemusik. Eintritt frei.

■ Dölitzter Wassermühle

18.07., 16.00 Uhr

Puppentheater: Der kleine Tiger braucht ein Fahrrad

In dieser Geschichte lernt der kleine Tiger Fahrrad zu fahren und der große Waldbär zeigt ihm die wichtigsten Regeln und Tricks.

www.doelitzer-wassermuehle.de

www.puppentheater-sterntaler.de



23./24.07. & 30./31.07., 21.00 Uhr

Sommerkino

Filmauswahl auf: www.doelitzer-wassermuehle.de

■ Fahrradkirche Zöbiger

10.07., 16.00 – 18.00 Uhr

Tag der Begegnung

Um 13.00 Uhr startet die Pilgerwanderung auf der Via Imperii durch Parks und den Auenwald zur Fahrradkirche. Hier findet die Lesung mit Stephanie Turzer: „Die Malerin vom Jakobsweg“ statt. Im Anschluss erfahren Sie bei einer Führung Historisches und Aktuelles zur Fahrradkirche. Eintritt frei, Spenden erbeten.

www.fahrradkirche.de

24.07., ab 10.00 Uhr

Leipziger Musikgarten an der Fahrradkirche

Initiatorin Juliane Harberg lädt zu klassischer Musik, Koch- und Klangkunst ein. Die Besucher sind eingeladen, gemeinsam Natur und Musik zu erleben, Klänge zu entdecken, miteinander zu kochen und sich im Garten zu begegnen.

www.leipziger-musikgarten.de

■ Kirchenruine Wachau

09./10.07., 20.00 Uhr

Wachauer Festival-Nächte 2021: Händel – Messiah

amici musicae Chor & Orchester und Solisten lassen unter Leitung von Ron-Dirk Entleutner Georg Friedrich Händels „Messiah“ erklingen.

www.amici-musicae.de

■ Kletterpark am Markkleeberger See (Fr 12-19, Sa/So 10-19)

Der Kletterpark ist in die Saison gestartet. Genießen Sie den Panoramablick über den Markkleeberger See und die Umgebung. Direkt unterhalb des Kletterparks kann der Golfschläger in der Adventure-Golf-Anlage geschwungen werden.

www.kletterpark-markkleeberg.de, www.adventuregolf-markkleeberg.de

■ Markkleeberger See (tgl. stdl. 11-16 Uhr ab Seepromenade)

Rundfahrten auf dem Markkleeberger See

Die Personenschiffahrt im Leipziger Neuseenland lädt wieder zu den beliebten Rundfahrten auf dem Markkleeberger See ein.

www.personenschiffahrt-leipzig.de

■ Musikschule Markkleeberg (Am Festanger 1)

10.07., 10.00 – 13.00 Uhr

Tag der offenen Tür

Mit einem musikalischen Rahmenprogramm und Informationen rund um die Musikschule (Instrumente anschauen, anhören und kennenlernen, Infos zu Kursangeboten für die Kleinsten und zu Tanzangeboten aller Altersstufen).

www.ms-kl.de

■ Rathaus, Lindensäle

09. – 11.07. (Großer Lindensaal)

12. Markkleeberger Puppentheaterfest „Familienbande“

Mehr Infos zu den Stücken erhalten Sie in der Randspalte auf Seite 8. Tickets sind im Vorverkauf erhältlich.

■ Rathausstraße (zwischen Hauptstraße und Raschwitzter Straße)

dienstags ab 27.07., 08.00 – 16.00 Uhr

Kinderflohmarkt

Auf dem Markkleeberger Wochenmarkt haben Kinder die Möglichkeit, am eigenen Stand Bücher, CDs, DVDs, Spiele und mehr zu verkaufen. Anmeldung und Infos bei Herrn Brause (Tel. 0151 12325134).

■ Stadtbibliothek

19.07., 19.30 Uhr (Einlass: 19.00 Uhr, bei schönem Wetter Open Air)

Vortrag: Generalmusikdirektor Gustav Brecher – Star am

Opernhimmel 1933 vertrieben

Jüdische Kulturgrößen in Markkleeberg? Lange war das kein Thema. In den Heften des Kulturspiegels der 1950er-Jahre ist etwas darüber zu finden. Sonst wenig. Und doch lebten und arbeiteten sie hier. Größen, die in der Musikwelt einen Namen haben.

Referent: Bernd Mühling, Publizist. Aus der Vortragsreihe „Kulturgeschichte trifft Literatur“ präsentiert von Kulturgeschichte Markkleeberg e.V.



23.08., 19.30 Uhr (Einlass: 19.00 Uhr, bei schönem Wetter Open Air)

Vortrag: Die Markkleeberger Verlegerfamilie Otto Beyer und deren Nachfolgerin

Otto Beyer gründete 1891 den „Otto-Beyer-Verlag“, der zu einem herausragenden Handarbeits- und Familienverlag wurde. 1946 wurde daraus der „Verlag für die Frau“. Und Beyer lebte in Markkleeberg. Referentin Madeleine Köchy berichtet über eine bewegende Familiengeschichte. Aus der Vortragsreihe „Kulturgeschichte trifft Literatur“ präsentiert von Kulturgeschichte Markkleeberg e.V.

Seit über 20 Jahren

MEINEL
STEUERBERATER

Sie sind Rentner?

Hat sich das Finanzamt nach der letzten Rentenerhöhung bei Ihnen gemeldet?

Wir beraten Sie gern! Vereinbaren Sie einen Termin mit uns. Natürlich vertreten wir auch alle anderen Steuerpflichtigen.

Ihre Markkleeberger Steuerkanzlei im Leipziger Neuseenland



Hauptstraße 19 ♦ 04416 Markkleeberg
Telefon: 0341 ♦ 35 88 742
E-Mail: info@steuerberater-meinel.de

Kartenvorverkauf für Eigenveranstaltungen der Stadt Markkleeberg (WeiBes Haus, Stadtbibliothek, Lindensäle einschl. LSO) ...

... in der Tourist-Information Leipziger Neuseenland & Stadt Markkleeberg und an allen bekannten reservix-Vorverkaufsstellen.

Ticket-Hotline: 01806 700 733 (24 h / 7 Tage),

Lieferung nach Hause möglich

Online-Tickets unter: www.reservix.de und

www.kalender.markkleeberg.de/tagestipps

Karten für die Soiree und für Vorträge im Weißen Haus sind nur an der Abendkasse erhältlich. Fremdveranstaltungen sind direkt beim Veranstalter sowie in der Tourist-Info und an der Konzertkasse erhältlich.

Öffnungszeiten Tourist-Info Leipziger Neuseenland & Stadt M'berg:

Apr. – Sep.: Mo bis Fr 09.00 – 18.00 Uhr, Sa 09.00 – 12.00 Uhr

Okt. – Mrz.: Mo bis Fr 09.00 – 17.00 Uhr, Sa 09.00 – 12.00 Uhr

■ **Torhaus Dölitz**

10.07., 15.30 Uhr

Heiteres Kaffee-Konzert

Galante Unterhaltung aus drei Jahrhunderten: Melodien von Händel, Johann Strauß, den Beatles u. v. a., stilsicher und mit einem Augenzwinkern serviert.
www.torhaus-doelitz.eu

■ **Torhaus Markkleeberg**

25.07., 16.00 Uhr

Puppentheater: Der kleine Tiger braucht ein Fahrrad

Sommergastspiel des Puppentheater Sterntaler für Zuschauer ab vier Jahre.
www.torhaus-markkleeberg.de, www.puppentheater-sterntaler.de

31.07., 21.00 Uhr (Treff: Auenkirche)

Nachtwächterführung mit Thomas Reininger

Wissenswertes zur Historie und Nachtwächtereier. Anmeldung: 0163 1618464

■ **Weißes Haus**

25.07., 17.00 Uhr (Terrasse)

Blüthner Meisterkonzert mit Emil Reinert

Konzertkarten erhalten Sie im Vorverkauf!

28.07., 19.00 Uhr (Parksalon 1.OG)

Eine Reise auf dem Atlantischen Feuerrücken

Die Kanaren und die Azoren sind stark durch aktive vulkanische Tätigkeit geprägt; riesige Vulkankrater und bizzare Lavahöhlen sind beeindruckende vulkanische Zeugnisse. Referent: Diplomhistoriker und „Rucksacktourist“ Uwe Schwertfeger; präsentiert vom Verein Erdgeschichte im Südraum Leipzig e.V.

29.08., 17.00 Uhr (Terrasse)

Operette – Alexander Voigt & Freunde

Leipzig

■ **Leipzig, Völkerschlachtdenkmal**

14.07., 19.30 Uhr

Chorkonzert

Geistliche und weltliche Chorlieder verschiedener Epochen lässt der Jugendchor der Rudolf-Hildebrand-Schule in der Krypta des Denkmals erklingen.
www.stiftung-voelkerschlachtdenkmal-leipzig.de

Termin- und Programmänderungen vorbehalten. Ein Anspruch auf Vollständigkeit besteht nicht.

Musikalische Highlights mit dem Leipziger Symphonieorchester

■ **Sonderkonzert „Freunde, das Leben ist lebenswert“ in Böhlen**

Unter der beziehungsreichen Überschrift: „Freunde, das Leben ist lebenswert!“ verabschiedet sich das LSO von einer Saison, die es so noch nie gegeben hat! Freuen Sie sich mit uns auf ein Wiedersehen am 8. Juli 2021, 19.30 Uhr, im Kulturhaus Böhlen und auf ein Konzert der Extraklasse mit unsterblichen Melodien aus Oper & Operette! Stargast des Abends ist der junge Tenor Daniel Szeili, am Pult erwartet Sie Prof. Georg Christoph Sandmann, der auch das Konzert moderieren wird. PM LSO



■ **„Rock in Symphony“ in Borna**

Das nächste musikalische Highlight des Bornaer Kultursommers steht vor der Tür: Am Sonnabend, den 17. Juli 2021 veranstaltet die Große Kreisstadt Borna in Kooperation mit dem Förderverein des Leipziger Symphonieorchesters und mit Unterstützung des Volksplatzvereins das ganz besondere Konzerterlebnis „Rock in Symphony“ unter dem Motto „Deep Purple & Led Zeppelin“. Nach seinen grandiosen Auftritten mit Albert Hammond & Band 2018 und den ITALIAN TENORS 2019 spielt das Leipziger Symphonieorchester zum dritten Mal ein großes Open-Air vor der einzigartigen Kulisse der Eventarena „Volksplatz Borna“, der größten Freilichtbühne im Raum Leipzig. Zu erleben sind die Titel von Deep Purple und Led Zeppelin im Zusammenspiel mit Orchester, Rockband und den Interpreten Daniel Splitt sowie, der aus The Voice of Germany bekannten Pop- und Jazzsängerin Jasmin Graf. Unter der Leitung von Stephan König (Dirigent & Arrangeur) von der Hochschule für Musik „Felix Mendelssohn Bartholdy“ Leipzig präsentiert das Orchester einen spannenden Mix aus Rockmusik und Klassik. Bekannte Hits sind so völlig neu erlebbar. Freuen Sie sich auf „Smoke on the water“, „Burn“, „Stairway to Heaven“ und viele andere. Rock in Symphony ist bereits das dritte Crossover-Projekt von Stephan König mit dem Leipziger Symphonieorchester. In seinen Arrangements bekommen die Titel einen neuen, beeindruckenden Sound. Damit verspricht dieses Konzert ein ganz besonderes Erlebnis, das definitiv einen bleibenden Eindruck hinterlassen wird. PM Stadt Borna



Sommer-Musik-Akademie an der Musikschule Fantamusie

Ferienkurse im August

Innerhalb der Schulferien im August veranstaltet die Musikschule Fantamusie verschiedene Kurse, in denen sich Groß und Klein musikalisch weiterbilden können. Diese werden alle in der Koberger Straße 101 in Markkleeberg stattfinden. Wer also nicht den kompletten August verreist ist, könnte an einer musikalischen Weiterbildung im Einzel- oder Gruppenunterricht teilnehmen. Verschiedene Fächer stehen auf dem Programm beziehungsweise können telefonisch angefragt werden.



■ Pop-Piano

Pianist und Sänger Erik wird im Anfängerkurs die Grundlagen für Akkordspiel, Liedbegleitung und freies Spiel ohne Noten erklären und bei der Umsetzung helfen. Es stehen verschiedene Übungs-Zimmer mit Pianos zur Verfügung, in denen unterrichtet und teilweise

selbstständig geübt wird. Die Musikschule plant einen Kurs für Kinder und einen separaten Kurs für Erwachsene. Im Anfängerkurs vier Mal 90 Minuten lernen die Teilnehmer, wie man Lieder in einfacher Form am Piano begleitet. Im Fortschritt-Kurs wird auf dem Gelernten aufgebaut und die Begleitungen werden harmonisch und rhythmisch verfeinert. Auf Wunsch ist auch Hybrid-Unterricht Klavier/Gesang möglich. Wer lieber alleine lernt, kann sich für die Zeit im August auch einen intensiven Einzelunterricht buchen.



■ Pop-Gitarre

Gitarrist Marco wird im Anfängerkurs die Grundlagen für Akkordspiel und Begleitung erklären und bei der Umsetzung helfen. Es stehen verschiedene Übungs-Zimmer zur Verfügung, in denen unterrichtet und teilweise selbstständig geübt wird. Die Musikschule

plant einen Kurs für Kinder und einen separaten Kurs für Erwachsene. Im Anfängerkurs vier Mal 90 Minuten lernen die Teilnehmer, wie man Lieder in einfacher Form an der Gitarre begleitet. Im Fortschritt-Kurs wird auf dem Gelernten aufgebaut. Begleitun-

gen werden mit Pickingmustern und Schlagtechniken verfeinert. Wer lieber alleine lernt, kann sich für die Zeit im August auch einen intensiven Einzelunterricht buchen.

■ Popgesang

Sängerin Lena wird im Anfängerkurs die Grundlagen der Gesangstechnik für Popgesang vermitteln. Es stehen verschiedene Übungs-Zimmer mit Pianos zur Verfügung, in denen unterrichtet und teilweise selbstständig geübt wird. Die Musikschule plant einen gemeinsamen Kurs für Teens und Erwachsene. Im Anfängerkurs vier Mal 90 Minuten lernen die Teilnehmer an einfachen Pop-Songs, wie sie ihre Stimme besser einsetzen können. Im Fortschritt-Kurs wird die Gesangstechnik verfeinert und es können individuell verschiedene Farben und Techniken neu erlernt werden. Auf Wunsch ist auch Hybrid-Unterricht Gesang/Piano möglich. Wer lieber alleine lernt, kann sich für die Zeit im August auch einen intensiven Einzelunterricht buchen.



■ Songwriter Kurs

Für die kreativen Köpfe, die schon immer ihr eigenen Song schreiben wollten und dafür aber einiges an Handwerk und Hilfe gebrauchen können, ist dieser Kurs gedacht. Alle Notizen, Texte oder Akkorde, die bereits für eigene Lieder entstanden sind, dürfen mitgebracht werden. Aus dem mitgebrachten Material oder neu erfundenen Dingen sollen am Ende fertige Lieder entstehen. Instrumentalkenntnisse sind natürlich von Vorteil, sind aber keine Bedingung, um an diesem Kurs teilzunehmen.



Selbstverständlich ist auch eine Mehrfachbelegung von Kursen der Sommer-Musik-Akademie an der Musikschule Fantamusie möglich. Infos zu Terminen, Kursen und Preisen können telefonisch erfragt werden.

Musikschule Fantamusie



Markkleeberger
Stadtjournal

online



www.druckhaus-bornade



Musikschule
FANTAMUSIE

M.- Großstädteln – Alte Str. 1
M.- Ost – Arndstr. 4 (Trigaleria)
M.- West – Koberger Str. 101
Lpz. Connewitz – Bornaische Str. 85
ALLE IN DIREKTER SCHULNÄHE!

Lust auf Musik
in den Ferien?
Komm zur
**Sommerakademie
im August!**

Anmeldung unter:
0178 / 9 88 15 65

Mehr Infos online:
www.fantamusie.de



Erfolgreich Lernen in den Sommerferien

Im Ferienkurs der Schülerhilfe Markkleeberg Corona-Wissenslücken schließen



Spätestens in den Sommerferien ist es höchste Zeit für Schülerinnen und Schüler, das bisherige coronabedingte Schuljahr Revue passieren zu lassen. Warum also nicht einmal die Ferien sinnvoll nutzen und in nur wenigen Stunden am Tag Wissenslücken aus dem Home-Schooling schließen und Inhalte wiederholen – und die Erholung kommt trotzdem nicht zu kurz? Ein kompakter Ferienkurs bei der Schülerhilfe in Markkleeberg umfasst fünf Mal 90 Minuten von Montag bis Freitag im Fach der Wahl (z. B. Mathe, Deutsch oder Englisch).

Dass ein Ferienkurs dabei helfen kann Wissenslücken aufzuholen, belegt eine wissenschaftliche Studie der Universität Bayreuth, die die Ferienkurse der Schülerhilfe deutschlandweit einmal genau unter die Lupe genommen hat. Die Ergebnisse zeigen deutlich: Ferienzeit ist eine bestinvestierte Lernzeit! „Lernen in den Ferien bei der Schülerhilfe ist nachweislich wirksam und trägt dazu bei, dass die Schülerinnen und Schüler im laufenden Schuljahr tatsächlich erfolgreicher und motivierter lernen können“, so René Klickermann, Inhaber der Schülerhilfe Markkleeberg.

Die Schülerhilfe in Markkleeberg in der Kirschallee 1 im MarkkleebergCenter bietet in den Ferien professionelle Lernbegleitung und unterstützt dabei, sich auf das neue Schuljahr ideal vorzubereiten und die Note zu verbessern. Die Ferienkurse der Schülerhilfe

vor Ort oder online bieten eine spielend leichte Auffrischung von Wissen in der unterrichtsfreien Zeit. Hier können die Schülerinnen und Schüler alle Fragen stellen, für die zu wenig Zeit bleibt, wenn die Schule wieder begonnen hat.

Nähere Informationen zum Angebot der Schülerhilfe und alle Details zu den Sommerferienkursen gibt es in Ihrer Schülerhilfe Markkleeberg telefonisch unter 0341 35883428 oder per E-Mail an markkleeberg@schuelerhilfe.com oder im Internet auf der Seite www.schuelerhilfe.de/markkleeberg. *PM Schülerhilfe Markkleeberg*

Foto für Dich
Für die schönsten Momente im Leben

Rathausstraße 13 - Markkleeberg
0341 3379319 - www.fotofuerdich.de

Das Original. Seit 1974.

Mit unserem Sommerferienkurs Wissenslücken schließen!

- Wochenkurs Mo-Fr: 5 x 90 Minuten Einzelunterricht in der kleinen Gruppe
- Größte Flexibilität: Online- oder Präsenzunterricht
- Fach der Wahl: Mathe, Deutsch, Englisch usw.

Jetzt Anmelden!
10 Unterrichtsstunden
je 45 min für nur

49 EURO*

*Angebot ist gültig für Erstkunden der Schülerhilfe Markkleeberg. Weitere Wochenkurse haben einen Preis von 99 Euro.

Schülerhilfe Markkleeberg • Kirschallee 1, 04416 Markkleeberg
0341 / 358 834 28 • markkleeberg@schuelerhilfe.com
www.schuelerhilfe.de/markkleeberg

Wir sind trotz Umbau weiter für Sie da!

Umbauarbeiten in Ihrem TUI TRAVELStar Reisebüro Rathausgalerie gehen voran



Urlaubsträume werden wahr: das Hotel Magic Life auf Kos.

Liebe Kunden, der Umbau unseres Reisebüros ist in letzten Zügen. Ab 18. Juli sind wir dann wieder in der Rathausgalerie für Sie da. Bis dahin finden Sie uns im Sportpark Camillo Ugi, 1. Etage, in der Städtelner Straße 101.

Unter der Rufnummer 0341 3502629 sind wir jederzeit für Sie erreichbar.

Unsere Mitarbeiterin Madlen Wötzel verabschiedet sich vorübergehend in die Babypause. Ab Sommer 2022 kommt sie

dann wieder zurück. Seit Juli verstärkt Sandra Streller unser Team. Sie bringt über 20 Jahre Erfahrung mit. Wir freuen uns sehr auf die gemeinsame Zeit mit ihr. Frau Streller kennt schon unser Unternehmen, die letzten Jahre hatte sie uns bei den vielen Konzerten unterstützt.

Die Nachfrage nach Urlaubsreisen ist nach wie vor riesengroß. Gerade Urlaub in Deutschland ist im Sommer schon stark gebucht. Bei Flugreisen haben wir noch einige Kapazitäten. Die beliebtesten Ziele sind Griechenland und Spanien. Wir haben viele Insidertipps für Sie. Ab 19. Juli öffnet Irland seine Grenzen für Touristen, aber auch die USA wollen ab Ende September wieder für Urlauber öffnen. Wir sind gespannt. Kommen Sie gerne vorbei und lassen Sie sich bei uns beraten. Wir finden den perfekten Traumurlaub für Sie!

Ihr Daniel Riedel,

TUI TRAVELStar Rathausgalerie Markkleeberg

■ Die neuesten Urlaubsideen stehen auf: www.reisebuero-markkleeberg.de

TUI TRAVELStar Rathausgalerie · Markkleeberg
Reisebüro am Marktkauf · Oschatz

präsentiert:

JIMMY KELLY **DAS COMEBACK**
DER VORTRAG ZUM BUCH »STREETKID«
11. 12. 2021
15⁰⁰ & 20⁰⁰ Uhr · Lindensaal Markkleeberg

MIXTAPE TOUR
13. 03. 2022
Haus Leipzig

Gregor Meyle **UNPLUGGED**
29. 04. 2022
Lindensaal Markkleeberg

Angelo Kelly & Family **Irish summer**
10. 07. 2022
Parkbühne Clara-Zelkin-Park Leipzig

Gregor Meyle **SOMMERKONZERT 2022**
03. 09. 2022
Parkbühne GeyserHaus Leipzig

Tickets in Ihren TUI TRAVELStar Reisebüros: Rathausgalerie Markkleeberg & Reisebüro am Marktkauf Oschatz sowie bei allen bekannten VVK-Stellen.
Tickethotline: 0341 350 26 29

Discover your smile

FÜR DIE TIEFENENTSPANNTEN

KORFU
TUI KIDS CLUB Major Capo Di Corfu

Doppelzimmer, Halbpension, z.B. am 22.10.2021
7 Nächte inkl. Flug ab Leipzig/Halle p.P. ab

€ 729

KRETA
TUI SUNE0 Chrissi Amoudia

Doppelzimmer, All Inclusive, z.B. am 18.10.2021
7 Nächte inkl. Flug ab Leipzig/Halle p.P. ab

€ 764

TUI Deutschland GmbH · Karl-Wiechert-Allee 23 · 30625 Hannover
 Mehr Inspiration und Travel-Tipps bei uns im TUI Reisebüro.

Rathausstr. 33-35 | 04416 Markkleeberg
 Tel.: 0341 3502629 | info@reisebuero-markkleeberg.de
www.reisebuero-markkleeberg.de

MARKKLEEBERGER STADTNACHRICHTEN



Ausgabe 14/2021
07. Juli 2021

Amts- und Mitteilungsblatt der Großen Kreisstadt Markkleeberg



Wer einen neuen Reisepass oder Personalausweis benötigt, muss zum Einwohnermeldeamt. Die Zahl der Anfragen ist derzeit groß, es werden Termine vergeben. (Foto: Daniel Kreusch)

Liebe Markkleebergerinnen und Markkleeberger,

wann läuft Ihr Reisepass ab? Ich muss zugeben, dass ich diese Frage selbst nicht ad hoc beantworten könnte. So wie mir geht es offenbar vielen Menschen. Nachdem wir nun wieder verreisen können, schauen plötzlich mehr Bürger nach der Gültigkeit ihrer Personaldokumente. Das führt zwangsläufig zu einem erhöhten Andrang bei den Einwohnermeldeämtern.

Ein Problem, was wir nicht nur in Markkleeberg, sondern bundesweit zu verzeichnen haben. Erschwerend kommt hinzu, dass gerade 2020 und 2021 eine hohe Anzahl an Personalausweisen und Reisepässen abläuft und pandemiebedingt die Fotografen für Passbilder über Monate nicht verfügbar waren. Aktuell kommt die Bundesdruckerei mit den Aufträgen nicht mehr hinterher. Statt der üblichen zwei bis drei Wochen dauert die Erstellung der neuen Dokumente vier bis sechs Wochen.

Zuvor ist allerdings die große Herausforderung, einen Termin bei den Einwohnermeldeämtern zu erhalten. Leider können in Deutschland Passmeldeangelegenheiten (noch) nicht online erledigt werden. Die Gesetze schreiben das persönliche Erscheinen im Einwohnermeldeamt vor. Das massenhaft zeitgleiche Ablaufen der Ausweise führt daher zu langen Wartezeiten.

Fragt man Google, findet man jede Menge Presseartikel, wo von einem regelrechten „Ansturm“ auf die Meldeämter zu lesen ist und wo Wartezeiten von sechs bis zwölf Wochen inzwischen die Regel sind. Einige Kommunen haben Online-Portale zur Terminvergabe. Allerdings zeigt sich hier ein ähnliches Bild wie zuletzt bei der Suche nach Impfterminen. „0 frei“ ist in den Systemen für den Anzeigzeitraum von sechs Wochen zu lesen.

Leider ist es in Markkleeberg nicht anders. Vier bis sechs Wochen Wartezeit sind aktuell einzukalkulieren. Fortsetzung auf Seite 2 ▶



Wir vergeben weiterhin Termine nur telefonisch. Das hat den Vorteil, dass Ihnen Wartezeiten vor Ort erspart bleiben und wir so auch Termine außerhalb der regulären Öffnungszeiten des Rathauses vergeben können.

Die Situation ist natürlich nicht zufriedenstellend. Das gesamte verfügbare Personal ist jedoch im Einsatz. Das Märchen vom anhaltenden Corona-Winterschlaf in der Verwaltung oder vom ständig Kaffee trinkenden Rathausmitarbeiter kann ich

nicht bestätigen. Alle arbeiten mit vollem Einsatz, alle Arbeitsplätze sind besetzt.

Das gilt auch für die Telefonplätze. Allerdings hat unsere Telefonanlage bei 30 gleichzeitigen Anrufen ihre Kapazitätsgrenze längst überschritten. Zu allem Überfluss ertönte für den Anrufer durch unsere neue Telefonanlage ein Freizeichen. Dies nährt natürlich die Gerüchte, dass keiner ans Telefon ginge. Nein, so ist es nicht. Wenn bereits ein Telefonat geführt wird oder Mitarbeiter mit Bürgern vor Ort reden, kann nicht zeitgleich ein weiteres Gespräch geführt werden.

Den technischen Fehler des Freizeichens haben wir mittlerweile behoben. Sie hören jetzt eine Bandansage, wenn alle Leitungen besetzt sind oder Sie außerhalb der Öffnungszeiten anrufen. Demnächst wird auch in Markkleeberg die Online-Terminvergabe starten. Die notwendigen Mittel wurden bereits vor Monaten in den Haushalt der Stadt eingestellt. Nach der Genehmigung des Haushaltes, die uns Ende Mai erreichte, kann nun der Erwerb der Technik erfolgen.

Damit wird sich für Sie der Service verbessern. Allerdings wird es nicht mehr Termine geben als zuvor. Mit den langen Wartezeiten müssen wir wohl noch eine Weile leben. Das Problem lässt sich auch nicht durch zusätzliche Mitarbeiter im Einwohnermeldeamt lösen, da uns besondere Qualifikationen und räumliche sowie technische Voraussetzungen Grenzen setzen.

Dafür haben wir einige Leistungen in den Bürgerservice ausgelagert und diesen personell verstärkt. Auf unsere Stellenausschreibung von Ende Mai sind über 70 Bewerbungen eingegangen. Hier wird es also bei der zeitgleichen Abarbeitung von Anrufen und dem Empfang von Rathausbesuchern Verbesserungen geben. Einfache Beglaubigungen können dort zum Beispiel erledigt werden. Sie geben die Dokumente einfach ab und können sie wenige Tage später wieder abholen. Das schafft zusätzliche Terminkapazitäten im Einwohnermeldeamt.

Aufgestockt haben wir auch die Mitarbeiter im Gemeindevollzugsdienst. Im letzten Amtsblatt wurde eine sechste Stelle ausgeschrieben. Unsere Mitarbeiter sind natürlich nicht nur zu den Öffnungszeiten des Rathauses im Einsatz. Hier gibt es einen Schichtdienst mit Einsatzplänen auch an den Wochenenden. Abgestimmt werden die Dienstpläne mit der Polizei und dem privaten Sicherheitsdienst, die ebenfalls im Stadtgebiet beziehungsweise an den Seen Kontrollen durchführen.

Mit besten Grüßen

Ihr Oberbürgermeister
Karsten Schütze

Kurz und knapp aus dem Stadtrat berichtet

In seiner Juni-Sitzung hat der Markkleeberger Stadtrat folgende Beschlüsse gefasst:

- **Fördergebiet.** Das Fördergebiet „Umfeld Gautzscher Platz“ wird aufgehoben. Dafür sprach sich der Stadtrat einstimmig aus. Das rund 3,3 Hektar große Areal war von 2013 bis 2019 im Rahmen des Städtebauförderprogramms „Aktive Stadt- und Ortsteilzentren“ (SOP) mit Finanzhilfen des Bundes und des Freistaates bezuschusst worden. Rund 1,12 Mio. Euro wurden ausgegeben, davon waren 1,03 Mio. Euro förderfähig. 506.340 Euro Fördermittel konnten verwendet werden. Der größte Anteil wurde mit 274.883,87 Euro für die Sanierung und Modernisierung des Speiseraums der Oberschule verwendet. Abstimmungsergebnis: 22 Ja-Stimmen, keine Gegenstimme, keine Enthaltung.
- **Wohngebiet.** Ein privater Investor plant an der Crostewitzer Straße in Wachau ein neues Wohngebiet. Die Fläche umfasst rund 25.000 Quadratmeter. Dort, wo momentan noch ein Feld ist, könnten 13 Doppel- und zwei Einzelhäuser entstehen. Der Stadtrat hat mit 18 Ja-Stimmen, einer Gegenstimme und drei Enthaltungen grünes Licht für die Planung gegeben.
- **Ordnung und Sauberkeit.** Mit einem fraktionsübergreifenden Antrag wollen die Fraktionen der CDU/FDP, Bündnis 90/Die Grünen und der SPD die Ordnung und Sauberkeit im Stadtbild verbessern. Sie haben daher die Verwaltung beauftragt, eine Bestandsanalyse für

Müllbehälter im Stadtgebiet durchzuführen, Defizite zu eruieren und eine Mittelfristplanung vorzulegen, wie die Defizite beseitigt werden können. In der Planung sollen auch geeignete Sammelstellen für Hundebutel im Stadtgebiet, insbesondere in den Grün- und Erholungsgebieten, berücksichtigt werden. Darüber hinaus soll die Verwaltung untersuchen, an welchen Stellen, u.a. im agra-Park und an den Seen, die Müllbehälter mit Deckeln ausgestattet werden müssen, um Überfüllung und illegaler Hausmüllentsorgung entgegen zu wirken sowie um Wildtiere fernzuhalten. Das Abstimmungsergebnis war einstimmig: 20 Ja-Stimmen, keine Gegenstimme, zwei Enthaltungen.

- **Straßenbeleuchtung.** Die Straßenbeleuchtung in der Wachauer Straße soll erneuert werden. Konkret geht es um den Abschnitt zwischen Heinrich-von-Kleist-Straße bis Kopfweidenweg, der in zwei Teilen realisiert werden soll. In diesem Jahr ist der Bereich bis Colkwitzer Weg vorgesehen, im nächsten Jahr soll der Bereich bis Kopfweidenweg folgen. Gemeinsam mit der enviaM und Mitnetz Strom werden dabei auch die Freileitungen in die Erde verlegt und die Betonmasten entfernt. Für die Arbeiten in diesem Jahr hat der Stadtrat eine Summe in Höhe von 60.000 Euro freigegeben. Abstimmungsergebnis: 20 Ja-Stimmen, keine Gegenstimme, zwei Enthaltungen.

Daniel Kreusch / Pressesprecher

IMPRESSUM Markkleeberger Stadtnachrichten/Amts- und Mitteilungsblatt der Großen Kreisstadt Markkleeberg

- **Herausgeber:** Stadtverwaltung Markkleeberg, vertreten durch den Oberbürgermeister | Rathausplatz 1 | 04416 Markkleeberg
- **Telefon:** 0341 3533-0 | **Fax:** 0341 3533-260
- **E-Mail:** hauptamt@markkleeberg.de | **Web:** www.markkleeberg.de

- **Herstellung:** DRUCKHAUS BORNA
Abtsdorfer Straße 36 | 04552 Borna
Telefon: 03433 207329

- Die nächsten Stadtnachrichten erscheinen am 21. Juli 2021.

SEENSationeller BASTELspaß zur Seeneröffnung in Markkleeberg

Das Amt für Kultur und Tourismus der Stadt Markkleeberg möchte mit der Wiedereröffnung des Markkleeberger Sees allen Bürgerinnen und Bürgern Lust auf die vielfältigen Angebote auf, im und am Wasser machen. Dies ist auch dank weiterer Lockerungen der Corona-Regeln möglich. Zusätzlich können Sie mit dem Bastelbogen an Ihrem Lieblingsplatz am Wasser das Markkleeberg-Boot in Szene setzen und das Foto über verschiedene Social Media-Kanäle mit dem Hashtag #SEENSationell teilen. Bitte denken Sie jedoch an die Umwelt und neh-

men Sie das Schiffchen wieder mit nach Hause! Der Bogen ist in dieser Ausgabe der Markkleeberger Stadtnachrichten beigeheftet, kann in der Tourist-Information Leipziger Neuseenland und Stadt Markkleeberg (Rathausstraße 22, 04416 Markkleeberg) abgeholt werden oder ist auf der Website der Stadt Markkleeberg zum Selbstdrucken unter: www.markkleeberg.de/de/startseite/veroeffentlichungen abrufbar.

Marcus Reitler-Placht / Amt für Kultur und Tourismus

Anmeldung zum Stadtradeln 2021 ab sofort möglich

Vom Sonntag, den 05. bis zum Samstag, den 25. September 2021 findet das Stadtradeln bereits zum fünften Mal in Folge in Markkleeberg statt.

Die Anmeldung für das diesjährige Stadtradeln in Markkleeberg ist ab sofort freigeschaltet und eine Registrierung ist unter www.stadtradeln.de/markkleeberg möglich. Dort finden Sie auch nähere Informationen zur Teilnehmeranzahl, Teams, geradete Kilometer etc.

Seit 2017 nimmt Markkleeberg am Stadtradeln teil. Hierbei handelt es sich um eine Aktion des Klima-Bündnis, dem größten Netzwerk von Städten, Gemeinden und Landkreisen zum Schutz des Weltklimas. Jeder kann am Wettbewerb teilnehmen, egal ob Jung oder Alt, Groß oder Klein, einzeln oder im Team (z. B. Schulklassen, Vereine, Unternehmen). Im Jahr 2020 wurden in Markkleeberg von 231 aktiven Radelnden insgesamt 51.931 Kilometer erradelt. Dabei wurden ca. acht Tonnen CO₂ vermieden.

Jeder CO₂-freie Radkilometer, der während der dreiwöchigen Aktionszeit zurückgelegt wird, kann online ins Kilometer-Buch

eingetragen oder direkt über die Stadtradeln-App getrackt werden. Radfahrende ohne Internetzugang können die gefahrenen Kilometer per Erfassungsbogen nachmelden.

Beim Stadtradeln geht es um den Spaß am Fahrradfahren und darum, möglichst viele Menschen für das Umsteigen auf das Fahrrad im Alltag zu gewinnen und einen Beitrag zum Klimaschutz zu leisten.

Mit der Aktion möchte die Stadt Markkleeberg ein Zeichen zur Radförderung setzen und dabei das Fahrrad als modernes Fortbewegungsmittel in den Fokus rücken.

Sie haben Fragen zur Aktion? Gern können Sie sich wenden an: Lukas Sroka, E-Mail: markkleeberg@stadtradeln.de oder an die Adresse: Stadtverwaltung Markkleeberg, Amt für Kultur und Tourismus, Rathausplatz 1, 04416 Markkleeberg.

Lukas Sroka / Amt für Kultur und Tourismus



KINDER



Flohmarkt

auf dem Markkleeberger Wochenmarkt zwischen Raschwitzter Straße und Hauptstraße

Herr Brause
0151 12325134

MELDET EUCH AN!

Dienstags in den Sommerferien von **8.00 - 16.00 Uhr.**

Verkauft Bücher, DVDs, CDs, Spiele, Trading Cards usw. am eigenen Stand!

 Ein Angebot der Stadtverwaltung Markkleeberg und des Wochenmarkts Markkleeberg.

Neues Gas-Brennwertgerät und neue Wärmepumpe für Kita



Im Ersatzneubau der Kita am Wasserturm wurde ein neues effizientes Gas-Brennwertgerät 80 kW zusammen mit einer hocheffizienten Luft-Wasser-Wärmepumpe 40 kW in Verbindung mit einer Niedertemperaturflächenheizung (Fußbodenheizung) eingebaut, um die Energieeffizienz zu steigern und den Energiebedarf deutlich zu senken. Dazu wurden elektronische Zähler eingebaut, um

die Energieeinsparung zu überwachen. Dieses Projekt wurde mit Unterstützung von MITGAS im Rahmen des „Fonds Energieeffizienz Kommune“ umgesetzt.

Frank Schumann / Amt für Gebäude und Liegenschaften

Amtliche Bekanntmachungen

Aufstellungsbeschluss des Bebauungsplanes „Wohngebiet Crostewitzer Straße“

Von den Stadträten der Stadt Markkleeberg wurde in der Sitzung am 16.06.2021 folgendes beschlossen (Beschluss-Nr.: 154 – 23/2021):

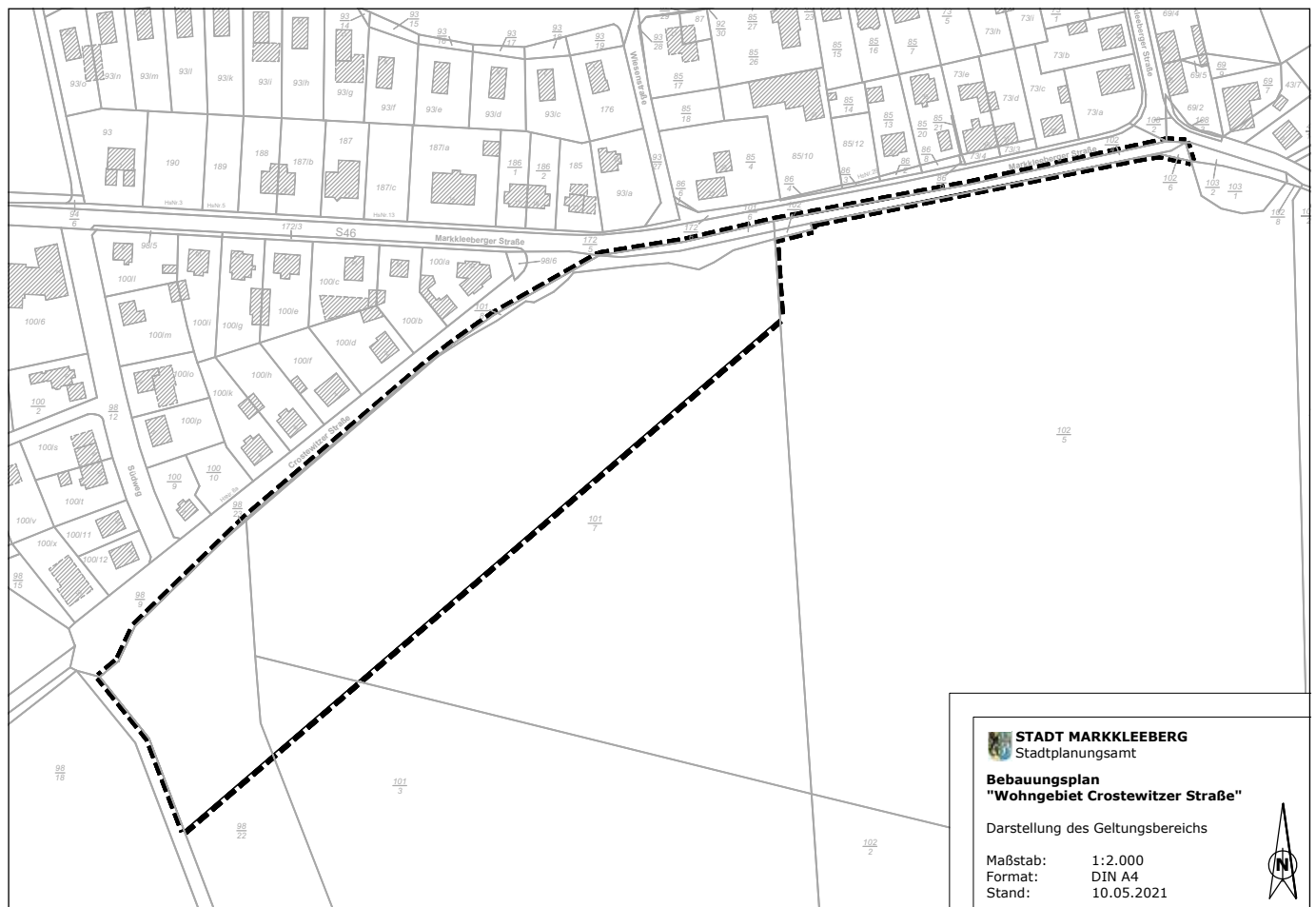
1. Für das Gebiet der Stadt Markkleeberg, welches die Flurstücke 98/22 (teilweise), 98/23, 101/3 (teilweise), 101/6, 101/7 (teilweise), 101/8, 102/4, 102/6 und 102/7 der Gemarkung Wachau umfasst (Geltungsbereich siehe Anlage), soll der Bebauungsplan „Wohngebiet Crostewitzer Straße“ aufgestellt werden.
2. Es werden die folgenden Planungsziele definiert:
 - Schaffung planungsrechtlicher Voraussetzungen zur Errichtung eines Wohngebietes sowie den dazugehörigen Erschließungs-, Infrastruktur- und Pflanzmaßnahmen
 - Schaffung planungsrechtlicher Voraussetzungen für eine zukünftige verkehrliche Anbindung der Flächen südöstlich des Plangebiets an das bestehende Straßennetz

3. Der Beschluss ist gemäß § 2 Abs.1 Baugesetzbuch (BauGB) ortsüblich bekannt zu machen.

Der Beschluss erfolgt auf der gesetzlichen Grundlage von §§ 4 und 28 der Gemeindeordnung für den Freistaat Sachsen (SächsGemO) in der jeweils gültigen Fassung i.V.m. § 3 der Hauptsatzung der Großen Kreisstadt Markkleeberg vom 16. Juli 2014, zuletzt geändert am 21. Januar 2015.

Karsten Schütze / Oberbürgermeister

Anlage:
Darstellung des Geltungsbereichs des Bebauungsplanes



Schiedsstelle / Friedensrichter

Die gemeindliche Schiedsstelle kann bei einfachen Streitigkeiten und Meinungsverschiedenheiten zwischen Bürgern der Stadt Markkleeberg schlichtend tätig werden. Dazu gehören Nachbarrechtsstreitigkeiten (z.B. Pflege der Grenzhecke, Baumschnitt usw.), bürgerliche Rechtsstreitigkeiten über vermögensrechtliche (z.B. Zahlungsansprüche) und nicht vermögensrechtliche Ansprüche (z.B. Ansprüche auf Entschuldigung wegen Beleidigung oder auf Unterlassung zukünftiger Handlungen). Die Streitschlichtung durch die Schiedsstelle ist in der Regel schneller und wesentlich kostengünstiger als die gerichtliche Lösung des Problems und zerstört auch meist nicht die zwischenmenschliche Beziehungen der Streitenden.

Die Konsultation zur Sprechstunde des Friedensrichters, Herrn Matthias Götz (Stellvertreterin: Frau Sibylle Bauriegel), ist kostenfrei. Wird im Ergebnis des Beratungsgesprächs ein Antrag auf Schlichtungs- oder Sühneverfahren gestellt, können Kosten für Gebühren und Auslagen bis zu 50 EUR entstehen.

Die Schiedsstelle des Friedensrichters hat an jedem ersten Dienstag im Monat in der Zeit von 17.30 bis 18.30 Uhr im Technischen Rathaus, Raum 501 (Großer Beratungsraum), Raschwitzer Straße 34a, geöffnet. Bitte beachten Sie: Die Sprechstunde findet nur nach vorheriger Anmeldung statt. Interessierte nutzen dazu bitte die E-Mail: schiedsstelle@markkleeberg.de.

Öffentliche Bekanntmachung

Im Fundbüro der Stadt Markkleeberg wurden im Zeitraum vom 04.09.2019 bis 11.12.2020 diverse Mobiltelefone, diverse Schlüssel, Brillen, Taschen und Rucksäcke, diverse Fahrräder, Geldbörsen, Bargeld, Uhren, Fitnessarmbänder sowie Jacken abgegeben. Im August 2008 wurde ein Motorrad der Marke Suzuki sowie im Oktober 2019 eine Kreditkarte der ING Bank, ausgestellt in Polen abgegeben.

Empfangsberechtigte können nach Vorlage entsprechender Nachweise ihre Ansprüche bis zum 19.08.2021, 12:00 Uhr nach

vorheriger Vereinbarung eines Termins geltend machen (Fundbüro – Raschwitzer Straße 34a, 04416 Markkleeberg, Zimmer 112).

Markkleeberg, 16.06.2021



Karsten Schütze / Oberbürgermeister



Kämmerei: Öffentliche Bekanntmachung

Die Stadt Markkleeberg gibt bekannt, dass in ihrem Steueramt, Rathausplatz 1 in 04416 Markkleeberg, adressiert an Herrn Thomas Frank Wutzler, ein Steuerbescheid zur Abholung bereit liegt.

Diese Mitteilung gilt als öffentliche Zustellung gemäß § 15 Sächsisches Verwaltungszustellungsgesetz (SächsVwZG).

Karsten Schütze / Oberbürgermeister

Stadtnachrichten

Energiespartipp: Sonnen-Kraftwerk für den Balkon

Nicht jeder kann sich eine große Solaranlage aufs Dach setzen. Mit Stecker-Solargeräten bieten sich für Mieterinnen und Mieter sowie Wohnungseigentümerinnen und Wohnungseigentümer aber Alternativen der Stromerzeugung für den Balkon oder die Terrasse.

Die Bezeichnung von Stecker-Solargeräten ist vielfältig: Balkonmodule, Mini-Solaranlage, Plug-&-Play-Solaranlage oder Balkonkraftwerk. Allen gemein ist, dass sie im technischen Sinn Strom erzeugende Haushaltsgeräte für den Eigenbedarf sind und maximal 600 Watt elektrische Leistung erzeugen. Sie können von Privatpersonen selbst angebaut, angeschlossen und genutzt werden. Balkonbrüstungen, Außenwände, Dächer, Terrassen und Gärten kommen zum Aufbau oder Anbringen in Frage. Die Geräte setzen sich aus Standard-Solarmodulen und einem Wechselrichter zusammen, der den Gleichstrom der Solaranlage in 230-Volt-Wechselstrom für Haushaltsgeräte umwandelt. So fließt der selbst erzeugte Strom in die Steckdose am Balkon und versorgt von dort ganz einfach Fernseher, Kühlschrank oder Waschmaschine.

Stecker-Solargeräte bestehen aus ein oder zwei Solarmodulen. Ein Modul hat die Größe von zwei kleineren Fußabtreter-Matten und generiert eine Leistung von bis zu 300 Watt. „Gerade jetzt, wo Homeoffice attraktiver wird und der Stromverbrauch im Haushalt steigt, bieten Stecker-Solargeräte auch Mieterinnen und Mieter die Möglichkeit, Solarstrom selbst zu nutzen und so einen eigen-

nen Beitrag zur Energiewende – auch in der Stadt – zu leisten“, informiert Lorenz Bücklein, Energiereferent der Verbraucherzentrale Sachsen.

Checkliste zur Nutzung von Stecker-Solargeräten:

- 1. Erlaubnis:** Für Miet- und Eigentumswohnungen bedarf es der Zustimmung des Vermieters oder der Eigentümergemeinschaft, um Solarmodule an der Brüstung oder Hauswand anbringen zu können.
- 2. Kauf:** Kaufen Sie nur steckfertige Geräte und achten Sie auf die Einhaltung des Sicherheitsstandards der Deutschen Gesellschaft für Sonnenenergie (DGS 0001:2019-10).
- 3. Montage:** Den besten Ertrag liefern Module, die unverschattet zur Südseite ausgerichtet sind. Die Geräte müssen sturmfest montiert sein.
- 4. Anmeldung und Betrieb:** Stecker-Solargeräte sind beim örtlichen Stromnetzbetreiber und der Bundesnetzagentur (Marktstammdatenregister) anzumelden.

PM Verbraucherzentrale Sachsen



..... Energiespartipp

Kanupark-News



Beim Pappbootrennen sind Kreativität und Mut gefragt – Teams können sich jetzt anmelden. (Foto: Kanupark Markkleeberg)

Anmeldestart fürs Pappbootrennen

Mannschaften, die beim diesjährigen Pappbootrennen im Kanupark Markkleeberg an den Start gehen möchten, können sich ab sofort anmelden. Das Kultevent findet am Sonntag, dem 29. August 2021, auf der Wildwasseranlage am Markkleeberger

See statt. Die Teilnahmebedingungen und Anmeldeunterlagen sind auf der Homepage des Kanuparks unter www.kanupark-markkleeberg.com/pappbootrennen zu finden.

Anmeldeschluss für die Pappboot-Teams ist der 15. August. Teilnehmen können insgesamt 15 Mannschaften. Diese bauen am Veranstaltungstag vor Ort aus Pappe und Klebeband ein Boot und testen es dann im Wildwasser des Kanuparks auf seine Fahrtüchtigkeit. Die Teams dürfen aus maximal sechs Personen bestehen, zwei davon können mit ihrem Boot Marke „Eigenbau“ an den Start des Rennens gehen.

Die Sieger des Rennens werden in zwei Kategorien ermittelt: Gesondert gewertet werden die „Hobby-Kapitäne“ und die „Profipaddler“. Außerdem bekommen auch das Boot mit dem „Besten Design“ sowie die Mannschaft mit der „Besten Performance“ eine Auszeichnung.

Das Pappbootrennen ist ein beliebtes Familienfest und bietet neben dem Rennen der Pappboote ein buntes Programm rund um den Wildwasserkanal. Der Eintritt ist frei.

Hinweis: Das Pappbootrennen findet unter der Voraussetzung statt, dass entsprechend der aktuell gültigen Corona-Schutzmaßnahmen Veranstaltungen durchgeführt werden dürfen. Über die geltenden Hygienevorschriften und Verhaltensregeln wird auf der Kanupark-Homepage und vor Ort informiert.

Kletterpark-News



Kletterpark: Jetzt Abenteuer buchen und Panoramablick genießen
Der Kletterpark am Markkleeberger See ist in die Saison gestartet. Seit Ende Juni kann auf den drei Parcours wieder ausgiebig geklettert werden. Geöffnet ist immer freitags von 12.00 bis 19.00 Uhr sowie sonnabends und sonntags von 10.00 bis 19.00 Uhr. In den sächsischen Schulferien ist der Kletterspaß täglich möglich.

Aufgrund der aktuellen Situation rund um das Corona-Virus ist eine vorherige Online-Reservierung über die Kletterpark-Homepage nötig: Das Buchungstool sowie die verfügbaren Termine sind unter www.kletterparkmarkkleeberg.de zu finden. Zu beachten ist, dass zur Anmeldung und zur Einweisung eine FFP2- oder medizinische Maske getragen werden muss. Außerdem werden zum Klettern geschlossene, eng anliegende und robuste Handschuhe benötigt. Diese können mitgebracht oder vor Ort käuflich erworben werden. Über die weiteren geltenden Hygiene- und Verhaltensregeln auf dem Gelände informieren sowohl die Mitarbeiter als auch Aushänge.

Geklettert werden kann ab einer Körpergröße von 1,10 Meter und einem Mindestalter von sechs Jahren. Das Klettervergnügen

dauert etwa zwei Stunden (plus 30 Minuten Einweisung). Erwachsene zahlen 19 Euro, ermäßigte Personen 15 Euro und Kinder von sechs bis zehn Jahren elf Euro.

Für Gruppen ab 15 Personen ist das Klettern auch außerhalb der Öffnungszeiten möglich. Anfragen hierfür können telefonisch an 034297 988840 sowie per Mail an info@kletterparkmarkkleeberg.de gerichtet werden.

Informationen zum Kletterpark sind unter www.kletterpark-markkleeberg.de zu finden.

Kletterguides gesucht!

Der Kletterpark verstärkt sein Team! Wer Lust hat, am Markkleeberger See als Kletterguide zu arbeiten, kann sich per Mail an info@kletterparkmarkkleeberg.de melden. Zu den Aufgaben gehören: Empfang und Betreuung der Klettergäste, Sicherheitseinweisungen sowie Beaufsichtigung der Klettergäste in der Anlage und Hilfestellungen. Gesucht werden volljährige und sportliche Schüler, Studenten, Nebenjobber und Freelancer.

Sportbad-News



Saison 2021/2022: Kurse ab 15. Juli buchbar

Ab 15. Juli 2021 sind die Kurse der Saison 2021/2022 im Sportbad Markkleeberg buchbar. Angeboten werden Kinderschwimmkurs und Aquajogging-Kurse.

Der „Seepferdchen“-Schwimmkurs ist für Kinder zwischen sechs und zehn Jahren gedacht. Ziel ist das Erreichen des Frühschwimmerabzeichens. Im Fortgeschrittenen-Schwimmkurs können Kinder mit einem Alter ab sieben Jahren dann die erlernten Fähigkeiten

vertiefen: Inhalt des Kurses sind Festigung der Schwimmtechnik und Vertiefung der Ausdauer bis hin zum Ablegen des Deutschen Schwimmbadabzeichens in Bronze.

Aquajogging ist ein effektives und gelenkschonendes Ganzkörper-Workout. Das Training richtet sich an alle Altersgruppen.

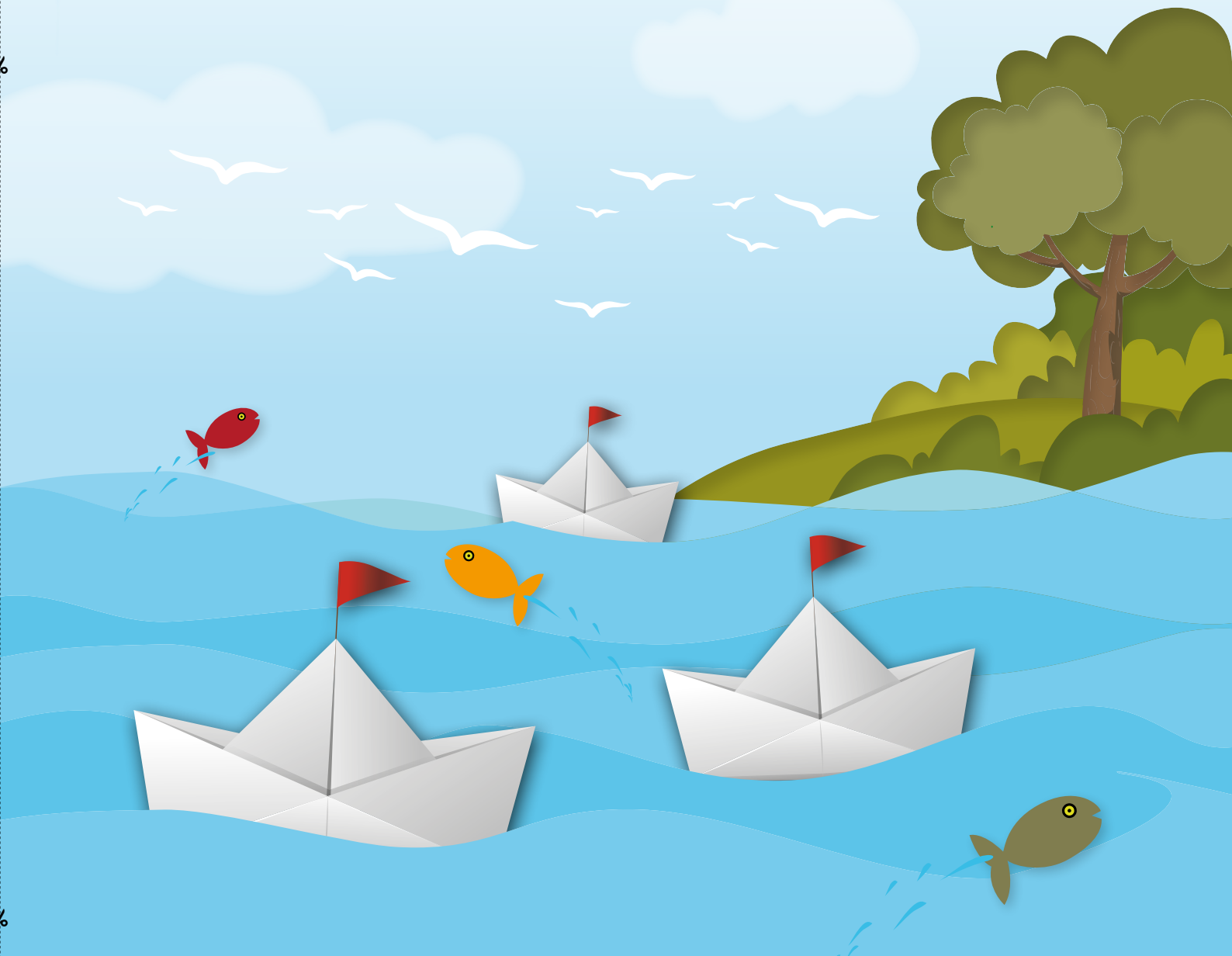
Ausführliche Informationen zu den Kursen sind ab 15. Juli 2021 unter www.sportbad-markkleeberg.de zu finden. Hier besteht auch die Möglichkeit, direkt online zu buchen.

Den Veranstaltungskalender der Stadt Markkleeberg mit Tagestipps finden Sie auf:
<https://kalender.markkleeberg.de>

MARK
KLEE
BERG

BASTELspaß

#SEENsationell

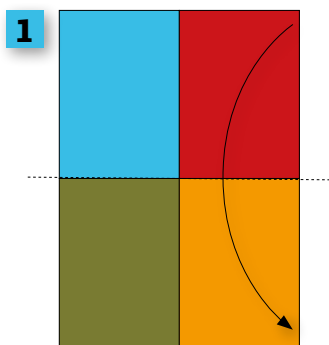
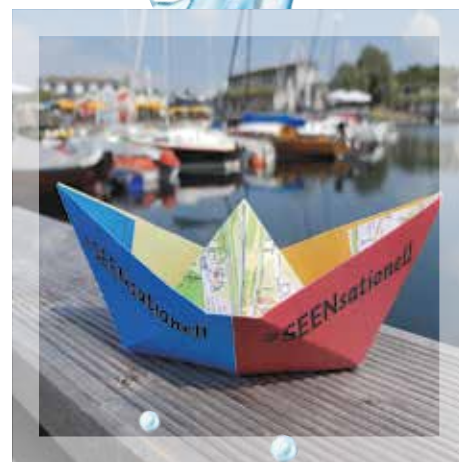


#SEENsationell – Markkleeberg setzt Segel!

Nimm auch Du Fahrt auf und bring Dein Papierschiff zu Wasser! Finde Deinen Lieblingsplatz und setze Dein Markkleeberg-Boot in Szene – ob in Markkleeberg oder Deiner Heimat, auf dem Teich oder am See! Halte Deinen Moment fest und teile ein Foto des Markkleeberg-Boots über Deine Social Media-Kanäle mit dem Hashtag **#SEENsationell**



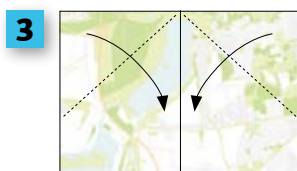
Bitte denkt an die Umwelt – nehmt Euer Schiffchen wieder mit nach Hause!



Rechteck einmal nach unten falten, halbieren, Falz nach oben



entstandenes Rechteck mittig falten und wieder aufklappen

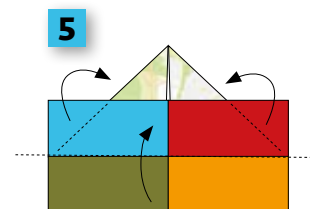


linke und rechte Ecke zur Mitte falten

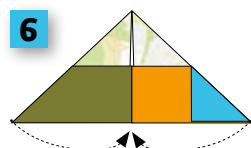
FALTanleitung – ... los geht's!



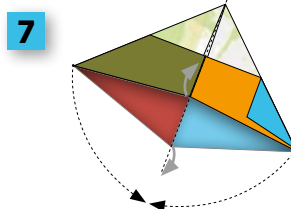
oben entsteht eine Spitze



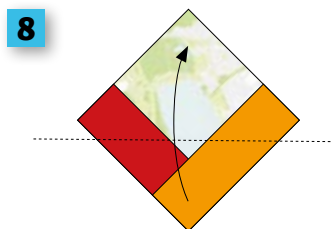
unteren Streifen nach oben klappen, Ecken nach hinten falten, Objekt umdrehen und wiederholen



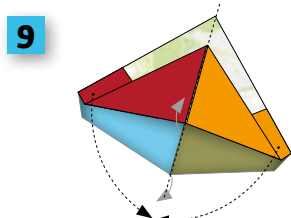
seitliche Ecken aufeinander legen, dabei (siehe 7.) untere Kanten mittig auseinander ziehen



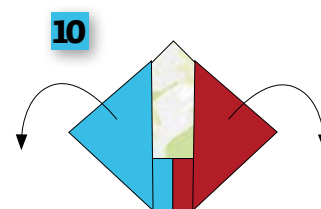
mittig auseinander ziehen, seitliche Ecken aufeinander legen



untere Ecken des entstandenen Quadrates auf beiden Seiten nach oben falten



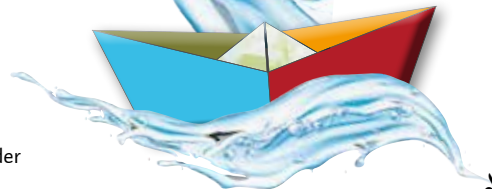
untere Kanten auseinanderziehen und die seitlichen Ecken aufeinander legen



beide Ecken auseinander ziehen und Schiffchen vorsichtig in Form bringen

11 ...fertig!

Schiff ahoi...



MARK
KLEE
BERG

MARK
KLEE
BERG

#SEENsationell

#SEENsationell

MARK
KLEE
BERG

MARK
KLEE
BERG



LEIPZIG

Marktleiberg-Ost

Seepromenade

Marktleiberg See

Auenhainer Plateau

Güllengossa

Störmtaler See

Bergbau-Technik-Park

Zwenkauer See

Herausgeber | Gestaltung | Layout:
Stadtverwaltung Marktleiberg, Amt für Kultur & Tourismus
Kartografie: MapConcept Ltd., www.mapconcept.de
Fotos: Stadtverwaltung Marktleiberg, freepik

Abbildungszustand

Abbildungszustand

Abbildungszustand

Abbildungszustand

Abbildungszustand

Abbildungszustand

Abbildungszustand

Liebe Seniorinnen und Senioren – Sie sind herzlich eingeladen

Kirchen:

- Auenkirchgemeinde Markkleeberg-Ost, Kirchstraße 36
Ansprechpartner: Frau Sylke Hönig, Tel.: 0341 3380527
- Katholische Gemeinde St. Peter und Paul, Pater-Kolbe-Straße 3
Ansprechpartner: Pfarrer Christoph Baumgarten, Tel.: 0341 3018431
- Kirchengemeinde Großstädteln-Großdeuben
Alte Straße 1 (im Pfarrhaus Großstädteln)
Ansprechpartner: Pfarrerin Kathrin Bickhardt-Schulz,
Frau Grosche, Tel.: 034299 75459
- Martin-Luther-Kirchgemeinde, Gemeindezentrum, Mittelstraße 3
Ansprechpartner: Frau Renate Strohmann, Tel.: 0341 3586959

Begegnungsstätten (BS):

- BS Markkleeberg Ost, Rilkestraße 13
Ansprechpartner: Frau Pikos, Tel.: 0172 1976186

- BS Gaschwitz (Orangerie)
Hauptstraße 315
Ansprechpartner: Klubleitung
- DRK Seniorenentreff, Sonnesiedlung 8
Ansprechpartner: Frau Dagmar Thomä, Tel.: 0151 19521631

Termine:

Donnerstag, 08. Juli

- BS Gaschwitz: 14.00 Uhr – Clubnachmittag und Sommerfest

Mittwoch, 14. Juli

- Gemeindezentrum Mittelstraße: 14.30 Uhr – Seniorenkreis

Dienstag, 27. Juli

- Johanniskirche Dösen-Döhlitz: 14.00 Uhr – Seniorenkreis

Erreichbarkeit Rathaus

Der Besuch im Rathaus ist gegenwärtig nur mit einem Termin möglich. Terminanfragen unter Telefon 0341 35330.

- Bürgerservice / Einwohnermeldeamt
Dienstag/Donnerstag 09.00 bis 12.00 Uhr 14.00 bis 18.00 Uhr
Mittwoch/Freitag 09.00 bis 12.00 Uhr -----
1. Samstag im Monat 09.00 bis 12.00 Uhr -----
- Standesamt (im Weißen Haus)*
Dienstag 09.00 bis 12.00 Uhr 14.00 bis 18.00 Uhr
Donnerstag 09.00 bis 12.00 Uhr 14.00 bis 16.30 Uhr

- Amt für Kultur und Tourismus (im Weißen Haus)*
Dienstag 09.00 bis 12.00 Uhr 14.00 bis 18.00 Uhr
Donnerstag ----- 14.00 bis 18.00 Uhr
- Andere Ämter der Stadtverwaltung*
Dienstag 09.00 bis 12.00 Uhr 14.00 bis 18.00 Uhr
Mittwoch/Freitag 09.00 bis 12.00 Uhr -----
Donnerstag ----- 14.00 bis 18.00 Uhr

* weitere Termine nach Vereinbarung

Öffnungszeiten Testzentren im Stadtgebiet

Das Testzentrum Markkleeberg im Kleinen Lindensaal des Markkleeberger Rathauses ist seit dem 01. Juli geschlossen. Wegen der Lockerungen bei der Corona-Testpflicht ist die Nachfrage in den vergangenen Tagen deutlich zurückgegangen.

Die Öffnungszeiten nachfolgend genannter Testzentren können sich aufgrund des Bedarfes kurzfristig ändern. Zum Zeitpunkt des Redaktionsschlusses dieser Ausgabe galten die hier genannten Zeiten. Wir empfehlen daher, vor dem Besuch die aktuellen Öffnungszeiten auf der Internetseite www.markkleeberg.de einzusehen.

Weitere Testzentren in Markkleeberg:

- **Meine Apotheke im Globus e.K.**
(Wachau, Nordstraße 1)
Terminbuchung: www.apotheke-im-globus-wachau.de
- **Globus-Parkplatz**
(Wachau, Nordstraße)
Montag bis Samstag 08.00 bis 20.30 Uhr
Terminbuchung: www.coronatest-eu.com
- **Reinker Reha-Zentrum**
(Koburger Straße 50)
Anmeldung: 0341 35886347

- **Reinker Reha-Zentrum**
(Hauptstraße 101)
Montag 08.30 bis 16.30 Uhr
Dienstag 13.00 bis 19.00 Uhr
Mittwoch 08.30 bis 17.30 Uhr
Donnerstag 08.00 bis 19.00 Uhr
Freitag 08.00 bis 15.30 Uhr
Sonnabend 09.00 bis 11.00 Uhr
Anmeldung: 0341 35423834

- **Ferien- und Freizeitpark „Vorwerk Auenhain“ GmbH**
(Seepark Auenhain, Am Feriendorf 20,
EG Kinderspielhaus im Feriendorf)
Montag bis Donnerstag 08.00 bis 12.00 Uhr
Anmeldung: 034297 98680

- **Naturheilpraxis Kerstin Rösner**
(Werner-Rummelt-Straße 14)
Nur nach Terminvereinbarung unter 0341 64021771



DRK-Sozialmarkt und Tafel Hauptstraße 231, Großstädteln (neben Supermarkt)

Der **Sozialmarkt des Deutschen Roten Kreuzes** ist dienstags und mittwochs von 10.00 bis 16.00 Uhr und freitags von 10.00 bis 15.00 Uhr geöffnet. Dort gibt es zum kleinen Preis gebrauchte Kleidung, Möbel, Heimtextilien, Taschen, Schuhe, Spielwaren. Informationen gibt es unter der Telefonnummer 0341 30879848.

Leipziger Tafel:

Neuanmeldungen mittwochs von 11.00 bis 11.30 Uhr
Ausgabe ab 12.00 Uhr

Markkleeberg hält zusammen!

Bürger und lokale Wirtschaft aufgepasst: Unter www.mein-markkleeberg.de bietet die Stadtverwaltung allen Nutzern einen kostenlosen Service zur Veröffentlichung und Information von Öffnungszeiten, aktuellen Angeboten, Lieferservice und vieles mehr.

Ansprechpartner:

Abteilung Wirtschaftsförderung
Tel.: 0341 3533-235 oder -146
E-Mail: wirtschaftsfoerderung@markkleeberg.de




Notruf und Servicenummern

Polizei-Notruf 110
Polizei-Revier Markkleeberg 0341 35310
Polizei-Revier Leipzig-Südost 0341 3030299
Feuerwehr 112

Medizinischer Notruf 112
Krankentransport 0341 19222

Ärztlicher Bereitschaftsdienst Markkleeberger Ärzte
(Mo bis Fr 19.00 – 07.00 Uhr und am Wochenende ab Freitag 15.00 Uhr)
bundeseinheitliche Nummer 116117

 **Apotheken-Notdienst**
Abfrage 0341 11899

 **Zahnärztlicher Notdienst**
(Sa und So 09.00 – 11.00 und 19.00 – 22.00 Uhr)
www.zahnaerzte-in-sachsen.de

Samstag, 10. Juli 2021

- BAG Dipl.-Med. Ursula Lorenzsonn, Jan Lorenzsonn
Hauptstraße 56, 04416 Markkleeberg
Tel.: 0341 3586336
- BAG Dr. med. dent. Sascha Huß, Heike Fürtig
Arthur-Polenz-Straße 48, 04288 Leipzig
Tel.: 034297 42180

Sonntag, 11. Juli 2021

BAG Dr. Nico Lindemann, Jan Kurtz-Hoffmann & Kollegen
Karl-Heine-Straße 26, 04229 Leipzig, Tel.: 0341 4801957

Samstag, 17. Juli 2021

Praxis Dr. med. dent. Cornelia Obst
Magdeborner Straße 18b, 04463 Großpösna
Tel.: 034297 42037

Sonntag, 18. Juli 2021

Praxis Dr. med. dent. Marco Wackernagel
Grünauer Allee 49, 04209 Leipzig, Tel.: 0341 4127177



Technische Notdienste

Störungen Wasserversorgung 0341 9690
Störungen Trinkwasserleitung 0341 9692100
Störungen Kanalnetz 0341 9694400

Störungen Stromversorgung MITNETZ STROM 0800 2305070
(Mo bis So, 00.00 – 24.00 Uhr, kostenfrei) www.stromausfall.de

Störungen Gasversorgung MITNETZ GAS 0800 2200922
(Mo bis So, 00.00 – 24.00 Uhr, kostenfrei)



Hier finden Sie Hilfe

Telefonseelsorge (kostenlos) 0800 1110111 oder 0800 1110222
Hilfetelefon „Gewalt gegen Frauen“ 08000 116016
Frauenhaus (Tag und Nacht erreichbar) 0177 3039219
(Träger: Wegweiser e.V.)

Elterntelefon (kostenlos & anonym) 0800 1110550
Kinder- und Jugendnotdienst 01520 2088104
(Träger: Bildungs- und Sozialwerk)
Anonyme Alkoholiker Leipzig 0345 19295 oder 0157 73973012

Leipziger Bündnis gegen Depression 0341 56686600
(Di 16.00 – 17.00 Uhr)
www.buendnis-depression-leipzig.de

Corona-Hotlines

Corona-Verdacht 116117
Hotline der Staatsregierung 0351 56455855
Hotline des Landkreises 03437 9845566
(Mo bis Fr 08.00 – 18.00 Uhr)

Jugendliche packen an – Dirtbike-Strecke endlich wieder in Betrieb



Dass junge Menschen in Markkleeberg einiges auf die Beine stellen können, haben sie schon öfter bewiesen. Erst vor Kurzem präsentierten die diesjährigen Abiturient/innen der Rudolf-Hildebrand-Schule auf YouTube eine großartige Serie verschiedener Kulturbeiträge, um bunte kulturelle Farbtupfer in den tristen Pandemiealltag zu bringen. Im früheren Jugendclub JBZ Gaschwitz hatten sich damalige Jugendliche des Jugendstadtrates mit viel Eigenleistungen ein DJ-Tonstudio gebaut. Und bereits 2007 wurde auf Initiative von Jugendlichen ein Skaterpark ins Leben gerufen. Dank ihrer engagierten wie zielstrebigem Zusammenarbeit mit Stadträt/innen und Stadtverwaltung wurde dieser gemeinsam geplant und an der Kreuzung Städtelner Straße/Seenallee in die Tat umgesetzt. Neben diversen Halfpipes kam später ein asphaltierter

Basketball- und Fußballplatz hinzu. Die Multisportanlage war geboren. Die „Pipe“ erfreut sich seither großer Beliebtheit bei jungen Menschen, die Multisportanlage aber auch bei Erwachsenen, die nach Feierabend einfach mal ein paar Körbe werfen wollen. Als eine selbst gebaute Dirtbike-Strecke im Kees'schen Park weichen musste, begann schnell die Suche nach einem neuen Standort. Dieser wurde neben der Skateranlage gefunden. Zunächst musste die Dirtbike-Strecke noch etwa ein Jahr lang gesperrt bleiben. Doch nun konnte sie wieder geöffnet werden – weil Jugendliche selbst mit angepackt haben. Diese Beispiele zeigen eindrucksvoll, wie junge Menschen unsere Stadt mitgestalten. Wir freuen uns auf weitere Beispiele!

Ihre SPD Markkleeberg

SPD

SPD

Aktuelle Meldungen aus Markkleeberg finden Sie auf unserer Homepage:
www.SPD-Markkleeberg.de
oder bei Facebook und Instagram (spd_markkleeberg)

Aufgrund der aktuellen Pandemiesituation finden keine Veranstaltungen der SPD Markkleeberg statt. Wir wünschen Ihnen, dass Sie gesund bleiben! Benötigen Sie Hilfe?

Dann schreiben Sie uns: info@spd-markkleeberg.de
 Oder rufen Sie im SPD-Bürgerbüro an: 0341 59402999
 Wir sind jederzeit gern für Sie da. Gemeinsam bewältigen wir die schwierige Zeit!

SPD-Ortsverein und Stadtratsfraktion

BÜNDNIS 90/DIE GRÜNEN

Aktuelles aus Markkleeberg finden Sie auf unserer Internetseite:
www.gruene-markkleeberg.de
 Facebook: <https://www.facebook.com/gruene.markkleeberg>
 Twitter: <https://twitter.com/GrueneMrkkleeb>

Bei Fragen, Anregungen und Kritik sprechen Sie uns an oder schreiben Sie uns:
markkleeberg@gruene-landkreis-leipzig.de
 Wir freuen uns über Ihr Interesse, machen Sie mit!

Spendenkonto:
 Bündnis 90/DIE GRÜNEN, Kreisverband Landkreis Leipzig
 IBAN: DE97 8606 5483 0308 0224 98 BIC: GENODEF1GMR
 Verwendungszweck: „Markkleeberg“



Grüne Ortsgruppe und Stadtratsfraktion

Die LINKE

Die LINKE

Liebe Markkleebergerinnen und Markkleeberger,

wenn Sie Fragen, Anregungen, Probleme haben
 oder unsere Hilfe brauchen,
 erreichen Sie uns unter:

linksfraction.markkleeberg@linksmail.de

Wir sind jederzeit gern für Sie da!

Für den Inhalt der Parteienwerbung sind allein die Parteien selbst verantwortlich.

Die Ausgabe 15/2021 der Markkleeberger Stadtnachrichten
 erscheint am 21. Juli 2021.

Bäume gedeihen, sterben und „erleben“ Geschichten Dichter, Feldmarschall und Einwohner beobachten ihr Wachstum

Unser gedankenreicher Luther-Spaziergang im Juni verführte wieder zum Telefonieren. Schön! Eine Frage: *An welcher Straßenecke liegt denn der Mini-Fels genau?* Ich reagierte einerseits verwundert, weil ich dachte, dass Raschwitz doch in die eindeutige Richtung weist? Andererseits: Nicht jeder kennt offenbar die alten Ortsgrenzen. Kleine Nachhilfe: Die heutige Parkstraße trennte Oetzsch und Raschwitz und war vormals ein Feld- und Wiesenweg. Mit Hilfe eines weiteren Fotos wird es jetzt aber eindeutig...



Finde ich sehenswert, wie sich unterschiedlichste Dinge, Schilder, Gebäude und Malerei im Straßenbild originell verbünden. Übrigens, eine weitere Telefonfrage lautete: *Warum wurde an dieser Stelle die Luthereiche gerade im Jahr 1913 gepflanzt?* Das brachte mich auf die Idee: Der Anlass könnte „100 Jahre Völkerschlacht“ sein. Für andere Vermutungen bin ich weiterhin dankbar. Jetzt keine Vermutung, sondern ein Zitat: *Es ist dafür gesorgt, dass die Bäume nicht in den Himmel wachsen.* Im Frühjahr 1813 schrieb Goethe in „Dichtung und Wahrheit“ diesen Satz nieder. Für mich ein Gedanke, nach einem Feldmarschall, der auch König war, und einem Lindenbaum, im gleichen Jahr, zu suchen. Im Stadtarchiv entdeckte ich die sagenumwobene „Murat-Linde“...



Ferdinand Wilhelm Weinschenk, Gutsherr, hinterließ in seiner „Chronik von Wachau“ folgendes Ereignis: *Murat, König von Neapel, Feldmarschall von Frankreich, war schon mehrere Tage im Oktober 1813 in Wachau und nahm sein Hauptquartier auf dem Rittergute. Er bestieg am Morgen des 14. Oktober eine Linde im Rittergutsgarten, wo eine Treppe hinaufführte. Er beobachtete die Formierung der Reiterei...*

An die Ereignisse und Kämpfe der Völkerschlacht erinnerte sehr lange dieses stattliche Gewächs, mit Holzstiege, ähnlich der 100 Jahre später gepflanzten Eiche an der Raschwitz Straße. Die wunderschöne Linde wuchs, wie bei Goethe angedeutet, nicht bis in den Himmel. Ein Blitzschlag beschädigte im Herbst 1892 den altersschwachen Baum, sodass er 1899 gefällt werden musste. Eine kurz danach gepflanzte Linde ist nicht mehr auf-

findbar, leider wurde ihr Standort nicht dokumentiert. Ein vor 32 Jahren gegenüber dem ehemaligen Windmühlentor auf der Feldseite der Bornaer Chaussee gepflanzter Lindenbaum entspricht nicht den historischen Überlieferungen. Wie geht es ihm? Ich weiß es nicht.

Ich lernte schon als Halbwüchsiger, dass man nicht nur auf Bäume klettern, sondern die Äste geschickt verknüpfen und verzweigen kann. Zwei mächtige Trauerweiden umrahmten lange Zeit unübersehbar ein Denkmal in der heutigen Friedrich-Ebert-Straße. Das Wort „Trauer“ hat althochdeutsche Wurzeln und bedeutet: „Die Augen senken“. Wir haben mit und auf den Weidenzweigen, vor Jahrzehnten, am Dietrich-Bonhoeffer-Platz laut und lustig geschaukelt. Das ging einfach, denn die heute eher seltenen Bäume senken ihre biegsamen, dünnen Äste bis zum Erdboden, sehen „traurig“ aus. Ein historisches Foto beweist es...



Seit den 1920er-Jahren wurzelten und wuchsen die Weiden um das steinerne Rondell, mit dem Markkleeberger an ihre Toten im Ersten Weltkrieg erinnerten. Jahrzehnte später wurden die Weiden gefällt. Ja, dieser Platz änderte bis zum Kirchenneubau mehrfach Namen und Gestaltung.

Kinder mögen Kastanien, sammeln sie und passen auf, dass die ihnen nicht auf den Kopf fallen, wenn sie reif und stachlig sind. Ich frage: Wann sind ABC-Schützen traurig? Wegen einer schlechten Zensur? In einem Fall aus den 1960er-Jahren spielten hohe Kastanien vor dem Rathaus eine Rolle. Zwei besonders imposante wuchsen lange Zeit vor dem ursprünglichen Eingang. Er ist noch heute an der steinernen Ecktreppe zu erahnen. Unter den starken Ästen ein hoher Fahrradständer mit Metaldach, das vor sich hin rostete. Mutige klettern gern auf solche Dinge und Bäume, einer aus meiner Schulklasse tat das auch. Er war dabei etwas ungeschickt, hatte Pech, überschätzte seine Kräfte, stürzte ab, schabte sich das Knie auf. Die Schulbank drückte er nie wieder. Diagnose: Wundstarrkrampf. Seinen Namen habe ich mir bis heute gemerkt. „Alt wie ein Baum möchte ich werden...“, heißt ein populärer Song. Mein Banknachbar schaffte das nicht!

Auf Wiederlesen im Journal 16/2021.

Ihr Michael Zock/Stadtchronist
(Telefon: 0341 9803988)

(Abbildungen: Archiv Zock/Gerd Eiltzer/Stadtarchiv)

Den Neuanfang wagen

Für eine zweite Karriere ist es nie zu spät!

In der Filmkomödie „Hectors Reise oder die Suche nach Glück“ macht sich der exzentrische Psychiater Hector auf die Suche nach dem Glück und begibt sich auf eine Weltreise. Die Suche nach dem beruflichen Glück kennen viele – auch ohne Weltreise. Mal ist es die Unzufriedenheit mit der aktuellen Position, mal ein unsicheres Arbeitsverhältnis. Oder die Arbeitszeiten passen einfach nicht. Zudem sorgt die Coronakrise zusätzlich für eine Umbruchstimmung auf dem Arbeitsmarkt. Wer gestern noch in der Gastronomie gut verdient hat, muss sich heute nach sicheren Einkünften umschauen. In anderen Branchen dagegen gibt es zwar viele offene Stellen, doch es gibt ebenso viele Arbeitnehmer, die die zum Teil aufreibenden Berufe aufgeben möchten. Auch solche Situationen können den Wunsch nach einem Wechsel anstoßen.

■ Die eigenen Stärken und Schwächen erkennen

Damit die Suche erfolgreich ist, gilt es Stärken und Schwächen zu realisieren. Wer die eigenen Pluspunkte kennt, kann andere schnell von den eigenen Fähigkeiten überzeugen. Hilfreich ist es, sich vorzustellen, welche Vorteile dabei für den potenziellen neuen Arbeitgeber entstehen. Wo liegen die eigenen Kompetenzen und welche beruflichen Ziele sind realistisch? Diese Fragen sollte man sich zunächst beantworten. Anschließend lohnt sich der ehrliche Blick auf die eigenen Schwächen: Sind Wissenslücken vorhanden, dann lassen sich diese beispielsweise ideal mit einer entsprechenden Weiterbildung schließen.

■ Den Weg zum Neustart gestalten

Selbst in Krisenzeiten gibt es viele Wege zum Erfolg. Das Steuer- und Rechnungswesen zum Beispiel bietet hier zahlreiche Chancen. Branchenfremde Quereinsteiger können einen Neustart mit guten Jobaussichten wagen. Die Aufgaben sind abwechslungsreich und die Möglichkeiten der Weiterentwicklung gut, gerade auch für Teilzeitjobs. Arbeitgeber suchen händierend nach gut ausgebildeten Fachkräften. Weiterbildungsträger wie etwa die Steuer-Fachschule Dr. Endriss, die bundesweit größte Spezialschule für Fort- und Weiterbildung im Steuer- und Rechnungswesen, www.endriss.de, helfen dabei: Sie bieten eine Vielzahl an Abschlüssen, die auch den Quereinstieg ermöglichen. Denn der Neuanfang soll für alle Beteiligten ein Erfolgserlebnis werden. Schließlich geht es nicht darum, aus der eigentlich zunächst gewählten Branche zu fliehen, sondern das passende Arbeitskleid für sich selbst zu finden.

akz-o

Wir suchen an unserem Standort Leipzig ab sofort

Kraftfahrer (m/w/d)
Klasse C/CE (alt FS2)

Wir bieten:

- ein Gehalt, welches unseren Anforderungen angepasst ist
- moderne Fahrzeuge mit Klimaanlage, TV, Multi-Sprachen-Tablett zur Kommunikation mit der Disposition
- Begegnungsverkehre
- Einhaltung der gesetzlichen Lenk- und Ruhezeiten
- eine 5-Tage-Woche
- soziale, zusätzliche Leistungen

Wir freuen uns auf Ihre aussagekräftige Bewerbung mit Lichtbild an:

Leipziger Logistik & Lagerhaus GmbH
Bösdorfer Ring 13-16
04249 Leipzig

oder per E-Mail an:
bauer@leipziger-logistik.de



Leipziger Logistik & Lagerhaus GmbH
Geschäftsführer: Herr Günter Bauer
Bösdorfer Ring 13-16 | 04249 Leipzig
Tel.: (0341) 4268945
www.leipziger-logistik.de
bauer@leipziger-logistik.de

Bauunternehmen
SAUERMANN

Suchen Maurer / Allrounder, mit Fahrerlaubnis

Bewerbungen unter: Bauunternehmen Sauermann,
bauteam-sauermann@t-online.de, Tel. 034205 456988

 **REUTER & SCHRECK**
GEBÄUDEREINIGUNG

Die Firma Reuter & Schreck GmbH & Co. KG, gegründet im Jahr 1990, ist ein modernes Dienstleistungsunternehmen auf dem Gebiet der Gebäudereinigung. In der Vielfalt der Einzelleistungen liegt die eigentliche Stärke der Reuter & Schreck GmbH & Co. KG. 190 gut ausgebildete und hochmotivierte Mitarbeiter arbeiten in öffentlichen Einrichtungen und in Privathaushalten und sorgen für Sauberkeit am Arbeitsplatz.

Wir suchen Sie
Reinigungskräfte (m/w/d)

Wir bieten:

- Eine gute Einarbeitung in ein freundliches Team von engagierten Mitarbeitern
- Eine 35 h /Woche
- Arbeitszeiten: Montag – Freitag
- Wohnortnaher Arbeitsplatz
- Pkw

Sie bieten:

- Zuverlässigkeit, Belastbarkeit, Flexibilität, Teamfähigkeit
- Freundliches und gepflegtes Auftreten
- Reinigungserfahrung, ist jedoch keine Voraussetzung
- Führerschein

Selbstverständlich bekommen Sie:

- Einen unbefristeten Arbeitsvertrag
- Eine überdurchschnittliche Entlohnung nach Tarif der Gebäudereinigung

Bewerben Sie sich einfach per E-Mail unter info@reuter-schreck.de, telefonisch unter 034345 / 1730-0 oder schriftlich.

Reuter & Schreck GmbH & Co. KG
Reichersdorfer Str. 9a • 04651 Bad Lausick • www.reuter-schreck.de



Sieben Irrtümer, die das Hautkrebsrisiko erhöhen

Infonetz Krebs der Deutschen Krebshilfe berät kostenlos



Bundesweit erkranken jährlich über 276.000 Menschen neu an Hautkrebs. Diese Tumorart gehört zu den Krebsarten, die durch präventives Verhalten in hohem Maße vermieden werden können.

Intensives Sonnenbaden und Solariennutzung sind die wesentlichen Risikofaktoren für Hautkrebs. Viele Menschen unterschätzen allerdings immer noch die Wirkung natürlicher und künstlicher UV-Strahlen. Die Deutsche Krebshilfe und die Arbeitsgemeinschaft Dermatologische Prävention e.V. (ADP) klären über häufige Fehleinschätzungen auf.

■ **1. Vorbräunen im Solarium schützt vor Sonnenbrand.**

Nein. Das spezifische Strahlungsspektrum in Solarien erzeugt eine äußerliche Sofortbräune, die schnell wieder verblasst. Der Preis dafür ist ein erhöhtes Hautkrebsrisiko aufgrund der extrem hohen Strahlungsbelastung, die vergleichbar ist mit der Sonne mittags am Äquator. Die Deutsche Krebshilfe und die ADP empfehlen daher gemeinsam mit der Weltgesundheitsorganisation (WHO), Solariengeräte grundsätzlich zu meiden.

■ **2. Sonnenbrände „härten“ die Haut ab.**

Im Gegenteil. Oft wird in diesem Zusammenhang auf die Ausbildung einer „Lichtschwiele“ verwiesen; eine leicht schützende Hautverdickeung, die tatsächlich unter besonderen Umständen entstehen kann.

Das ist jedoch gefährlich: UV-Strahlung führt bei ungeschützter Haut innerhalb von Sekunden zu Schäden im Erbgut der Hautzellen. Der Körper kann diese Schäden zwar bis zu einem gewissen Grad wieder beheben, ist dieser Mechanismus jedoch überlastet, besteht die Gefahr, dass geschädigte Zellen dauerhaft in der Haut verbleiben und Jahrzehnte später daraus Hautkrebs entsteht. Häufige Sonnenbrände in jungen Jahren erhöhen das Hautkrebsrisiko im späteren Alter.

■ **3. Sonnencreme ermöglicht stundenlanges Sonnenbaden.**

Dies ist leider falsch. Sonnenschutzmittel mit einem Lichtschutzfaktor (LSF) 30 oder höher „schlucken“ zwar einen Großteil der UV-Strahlung, dennoch können die Strahlen in die Haut eindringen und dort die Zellen schädigen. Unsachgemäße Anwendung, vernachlässigte Körperstellen sowie Bewegung und Schwitzen mindern den Schutz zusätzlich. Wer Sonnencreme sinnvoll einsetzen will, nutzt sie als Ergänzung. T-Shirts und Kleider, die Schultern und Nacken schützen, sowie eine Kopfbedeckung haben in jedem Fall Vorrang. Darüber hinaus gilt: Nachcremen hilft zwar, den UV-Schutz aufrecht zu erhalten, die auf der Packung angegebene Wirkungsdauer wird dadurch aber nicht wieder auf null zurückgesetzt.

■ **4. Bei bewölktem Himmel ist UV-Schutz im Sommer überflüssig.**

Leider eine trügerische Annahme. Wolken beeinflussen den Grad der UV-Strahlung unterschiedlich. Gewitterwolken schwächen sie stark ab, andere Wolkenarten können dagegen die UV-Strahlung durch Streuungseffekte sogar noch verstärken. Im Allgemeinen mindern Wolken die UV-Strahlungsintensität um zehn bis 50 Prozent. Vor allem während der Mittagszeit bieten sie daher keinen zuverlässigen Schutz. Eine hilfreiche Orientierung bietet der UV-Index. Er gibt an, wie stark die Sonnenstrahlen tatsächlich sind und welche Schutzmaßnahmen empfohlen werden. Das Bundesamt für Strahlenschutz veröffentlicht den UV-Index tagesaktuell für verschiedene Regionen Deutschlands. Infos unter www.bfs.de/uv-prognose.

■ **5. Gebräunte Haut bietet hinreichend Schutz vor UV-Strahlung.**

Das ist falsch. Bräune ist eine Stressreaktion der Haut. Der Körper versucht damit, sich vor den krebserregenden Strahlen zu schützen. Treffen diese auf die Haut, entsteht das dunkle Farbpigment Melanin, das sich wie ein Schirm über die Zellkerne legt und so das Erbgut vor der Strahlung zu schützen versucht. Als sichtbarer Nebeneffekt dieses „interzellulären“ Kraftakts bräunt die Haut. Sie zeigt damit eine hohe UV-Belastung an. Gegen diesen Stress ist der Körper allerdings nur bedingt gewappnet, denn gebräunte Haut entspricht lediglich einem Lichtschutzfaktor von circa vier.

■ **6. Auch Säuglinge dürfen eingecremt in die Sonne.**

Generell gilt die Empfehlung: Direkte Sonne ist für Säuglinge tabu. Im ersten Lebensjahr sollten sie grundsätzlich nicht der direkten Sonne ausgesetzt werden. Neugeborene und Säuglinge haben eine sehr empfindliche Haut. Sie sollten daher auch nicht mit unnötig belastenden Sonnenschutzmitteln eingecremt werden.

■ **7. An Hautkrebs erkranken nur ältere Menschen.**

Hautkrebs entsteht oft über einen längeren Zeitraum. Menschen über 70 erkranken daher zwar besonders häufig an Hautkrebs. Dennoch wird der gefährliche „schwarze“ Hautkrebs zunehmend auch bei Jüngeren diagnostiziert. Bei Frauen im Alter von 20 bis 29 Jahren ist dieser Tumor sogar die häufigste Krebserkrankung. Bis zu einem Alter von 55 Jahren erkranken Frauen deutlich öfter an schwarzem Hautkrebs als Männer.

PM ADP e.V.



Es ist Zeit für Dich!

Schmerzphysiotherapie in Markkleeberg / Zöbiger

ANJA JONAS-LEHMANN

Schmerz- und Sportphysiotherapeutin
Heilpraktikerin für Physiotherapie



- Ganzheitliche und individuelle physiotherapeutische Behandlung von Schmerzen
- Regeneration nach dem Sport
- Behandlung von Sportverletzungen
- Therapie von Stressreaktionen des Körpers

Es erwartet Sie Zeit für sich. Zeit für Ihren Körper.

Vereinbaren Sie einen Termin telefonisch oder verschenken Sie einen Gutschein für eine Therapieeinheit in angenehmer Atmosphäre.

Private Praxis für Selbstzahler und Privatversicherte.
Dorfstraße 20, 04416 Markkleeberg • Mo – Fr 7 – 21 Uhr
Tel. 0341 1269 4477 • www.esistzeitfuerdich.de

Urlaubssouvenir Bettwanzen

Das ganze Jahr über freuen wir uns auf unseren Urlaub. Doch so wie er da ist, ist er auch schon wieder vorbei. Umso schlimmer, wenn anschließend ganz besondere blinde Passagiere für eine böse Überraschung sorgen: Immer mehr Großstädte sind von Bettwanzen befallen, allein in Berlin müssen Kammerjäger jährlich über hundert Mal ausrücken, um den Parasiten zu Leibe zu rücken.

■ Ich packe meine Koffer...

Die meisten Menschen wissen nicht einmal, wie Bettwanzen aussehen. Umso bestürzt reagieren sie, wenn sie nach dem Urlaub plötzlich kleine Bisse in reihenförmiger Anordnung auf ihrem Körper entdecken. Seit Jahren ist eine kontinuierliche Zunahme von Befällen mit Bettwanzen zu beobachten. Besonders betroffen sind öffentliche Gebäude wie etwa Hotels. Aufgrund der steigenden Touristenzahlen sind diese hoch frequentiert und bieten auch vielen internationalen Gästen eine Übernachtungsmöglichkeit. Hoteliers sind machtlos, da die kleinen Blutsauger von außen eingeschleppt werden.

■ Biss vorm Morgengrauen

Bettwanzen (*Cimex lectularius*) gelten als klassische Parasiten und sind für ihre Ausdauer und Beharrlichkeit bekannt: So können es die kleinen Blutsauger schon mal 40 Wochen ohne Nahrung aushalten, ohne vom Fleisch zu fallen. Tagsüber halten sich die winzigen Tierchen in trockenen Verstecken wie etwa hinter Wandvertäfelungen oder in Bettkästen auf, um nachts ihren Opfern aufzulauern. Auf unbedeckten Körperstellen wie den Armen oder Beinen, aber auch im Gesicht- oder Halsbereich beißen sie schließlich zu. Dabei unterscheidet sich ihr Biss wesentlich von dem eines Hundeflohs oder einer Laus. Da er in der Regel auf ein Blutgefäß trifft, bleibt der Biss nicht lange unbemerkt und wird an Blutflecken in der Bettwäsche sichtbar. Zudem verursacht er starken Juckreiz.

■ Auf der Mauer, auf der Lauer...

Neben den körperlichen Blessuren, die Bettwanzen hinterlassen, ist ein süßlich penetranter Geruch ebenfalls charakteristisch für den Befall mit den winzigen Tierchen. Außerdem finden sich neben den Parasiten selbst kleine schwarze Punkte auf dem Bett, die auf Kotspuren hindeuten. Zudem können unter Umständen Häutungsreste ausfindig gemacht werden. Bei 150 Eiern, die ein einziges Weibchen legen kann, ist es jetzt höchste Zeit, zu handeln.

■ Mit Hitze und Kälte

Die Bekämpfung von Bettwanzen erfordert besondere Mittel und sollte am besten vom Fachmann vorgenommen werden. Im ersten Schritt kann man sich jedoch einen Überblick über den Befall ver-



In fremden Betten ist Vorsicht vor den kleinen Parasiten geboten.

schaffen und das Zimmer genau untersuchen. Dazu werden Matratzen, Bettwäsche, Polstergarnitur, Teppiche etc. abgesucht und mit dem Staubsauger abgesaugt. Den Staubsaugerbeutel danach im Freien mit kochendem Wasser übergießen. Textilien werden bei einer Temperatur von mindestens 60°C gewaschen werden, nicht waschbare Gegenstände mit einem Dampfreinigungsgerät gesäubert. Alternativ können Textilien auch bei -20°C für etwa zwei Tage eingefroren werden. Auch Insektizide können sich als wirkungsvolle Maßnahme zeigen. Bei der Anwendung sollte man jedoch die Warnhinweise auf der Verpackung genau beachten. *medicalpress*



Wir haben die besten Patienten und Kunden, deshalb suchen wir Verstärkung:

PHYSIOTHERAPEUT (m/w/d)

YOGALEHRER (m/w/d)

PRAKTIKANTEN (m/w/d)

Ab sofort oder später.

Wenn Du auch zu den Besten gehörst, dann lass uns kennenlernen. Du arbeitest dann in einem Spitzenteam unter Bedingungen, die für Dich passen.

PHYSIO THERAPIE
SILKE HÖRNER-MÖRGENSTERN JACQUELINE KURTH-STÖCKIGT

Wir sind von Montag bis Freitag von 7 - 20 Uhr für Sie da.

Arndtstr. 4 • 04416 Markkleeberg • willkommen@physio-trigaleria.de
Bewerbungskontakt: 0341 3379440 oder 0177 3379440



Friseursalon Simone Lange

Medizinische Fußpflege

K.-Liebknecht-Straße 5
04416 Markkleeberg
Tel.: (03 41) 3 58 05 22

Öffnungszeiten: Di - Fr 09.00 - 18.00 Uhr • Sa 08.00 - 12.00 Uhr



**Freiberufliche Hebamme
Kerstin Meißner**

- Kurse zur Geburtsvorbereitung
- Hausbesuche nach der Geburt
- Rückbildungsgymnastik

**Sonnenweg 33, Markkleeberg
Tel. 0341 3581964 & 0163 7671920
Hebamme_KMeissner@arcor.de**

Finanztip-Studie: Generation Ü50 wechselt Verträge viel zu selten

Durchschnittskunden zahlen bis zu 460 Euro im Jahr drauf



Wer einen neuen Vertrag abschließt, bekommt bei vielen Anbietern attraktive Konditionen. Bestandskunden hingegen bezahlen oft mehr und bekommen mitunter sogar weniger Leistung. Der Geldratgeber Finanztip rät deshalb, Strom-, Handy- oder auch Versicherungsverträge regelmäßig zu prüfen und ggf. zu wechseln. Eine aktuelle Finanztip-Studie zeigt nun, dass vor allem über 50-jährige Verbraucher wechselfaul sind. Doch das kann teuer werden: Allein bei den Themen Strom, Handy und

Kfz-Versicherung entstehen einem Standardkunden so Mehrkosten von jährlich bis zu 460 Euro.

Eine repräsentative Studie von Finanztip zeigt: Knapp jeder Dritte über 50 hat noch nie den Stromanbieter gewechselt. „Wer schon immer Strom bei einem Anbieter bezieht, hängt in der teuren Grundversorgung“, sagt Hermann-Josef Tenhagen, Chefredakteur von Finanztip. Für Betroffene ist das Sparpotential groß – laut einer aktuellen Beispielrechnung von Finanztip bringt

der Wechsel in einen günstigen Tarif bei einem durchschnittlichen Stromverbrauch (3.000 kWh) knapp 150 Euro im Jahr. Aber auch wer vor Jahren schon einmal seinen Stromanbieter gewechselt hat, sollte regelmäßig Tarife vergleichen. „In unserer Beispielrechnung sparten wir knapp 40 Euro bei einem Wechsel von einem älteren in einen günstigen Tarif.“ Genau dieser Fall kommt bei Älteren besonders oft vor: Mehr als jeder Zweite über 50 hat vor Jahren zwar schon mal den Stromanbieter gewechselt, vergleicht aber nicht regelmäßig Tarife. Für die Anbieter ist es lukrativ, dass die besonders geburtenstarken Jahrgänge nicht wechseln.

■ Ältere Handyverträge sind deutlich zu teuer

Ein weiterer Kostenfaktor privater Haushalte sind Handytarife. „Im Mobilfunkbereich beobachten wir seit Jahren fallende Preise – erst im E-Netz, jetzt zunehmend auch im hochwertigen D-Netz“, sagt Tenhagen. Die Folge: Je älter ein Tarif ist, desto teurer ist er im Vergleich zu neuen Angeboten. „Vor allem die Generation 50plus telefoniert besonders häufig zu hohen Kosten, denn jeder dritte Handyvertrag von ihnen ist älter als fünf Jahre.“ Besonders im D-Netz geht das ins Geld, wie eine Beispielrechnung von Finanztip zeigt: Besteht hier der Vertrag schon seit zehn Jahren, zahlen die Inhaber 264 Euro im Jahr zu viel, bei fünf Jahre alten Verträgen immerhin noch 192 Euro. Der Rat vom Finanztip-Chef: „Handyverträge sollten mindestens alle zwei Jahre überprüft werden. Oft reicht es schon, dem Anbieter mit der Kündigung zu drohen, um deutlich bessere Konditionen zu erhalten.“

■ Viele Ältere scheuen den Kfz-Tarifvergleich

Dass mit zunehmendem Alter die Autoversicherung teurer wird, ist hinlänglich bekannt. Dennoch fassen 40 Prozent der über 50-Jährigen grundsätzlich ihren aktuellen Tarif nicht an – vor allem, weil sie mit ihrer Versicherung zufrieden sind. Doch diese Treue kostet. „In unserer Beispielrechnung sparten wir im Schnitt bis zu 50 Euro im Jahr durch den Wechsel in einen preiswerteren Tarif. Vor dem Hintergrund, dass Versicherungen mit dem Thema Alter sehr unterschiedlich umgehen und auch Typ- und Regionalklassen jedes Jahr neu berechnet werden, sollte Versicherte ab 50 jedes Jahr Tarife vergleichen. Macht die eigene Versicherung ein faires Angebot, ist die Treue verdient. Andernfalls unbedingt wechseln! Das geht mit Tarifrechnern im Netz sehr einfach und dauert maximal eine halbe Stunde.“

PM Finanztip

Beratungsstellenleiterin
Conny Bellmann



STEUER RING
Wir machen Ihre Steuererklärung



14 Euro geschenkt!
Kurzarbeiter sparen die Aufnahmegebühr.

Kurzarbeitergeld und Steuern? Da hilft mir der Steuerring!

FAIRER PREIS. SCHNELLE HILFE. ENGAGIERTE BERATER.

Lohn- und Einkommensteuer Hilfe-Ring Deutschland e.V. (Lohnsteuerhilfverein)

Beratungsstelle Markkleeberg
Beratungsstellenleiterin Conny Bellmann

-  Ring 29 | 04416 Markkleeberg
-  0341 – 24 90 06 64
-  conny.bellmann@steuerring.de
-  www.steuerring.de/bellmann

Wir erstellen Ihre Steuererklärung – für Mitglieder, nur bei Arbeitseinkommen, Renten und Pensionen.



Möwes & Werthmann

Rechtsanwälte PartG mbB

Familien- / Verkehrs- / Arbeitsrecht

Tel. 0341 - 2 00 48 69
Fax 0341 - 2 35 81 86

www.mw-rechtsanwaelte.de
info@mw-rechtsanwaelte.de

- Durchführung von Scheidungs-, Sorgerechts- und Unterhaltsverfahren
- Abwicklung von Verkehrsunfällen
- Verteidigung in Bußgeld- und Strafsachen
- Streitigkeiten im Arbeitsrecht
- Forderungsbeitreibung und -abwehr

Rathausstraße 39 • 04416 Markkleeberg

Weniger Rente als Männer

Warum das Frauen im Alter unerwartet trifft

Die eigene Altersvorsorge ist ein Thema, das viele Menschen oft auf die lange Bank schieben. Das trifft Frauen im Alter deutlich härter als Männer. Zu dem Zeitpunkt, zu dem Frauen noch wirkungsvoll etwas für ihre Vorsorge tun können, sind sich die wenigsten überhaupt bewusst, dass es ein gesellschaftliches Problem in Deutschland gibt, das sie direkt betrifft. 80 Prozent der Frauen zwischen 20 und 60 Jahren in Deutschland kennen den „Gender Pension Gap“, den geschlechtsspezifischen Unterschied in der Vorsorge von Männern und Frauen, nicht. Das ergab eine Umfrage der Forschungs-Agentur Q im Auftrag der Allianz Leben unter mehr als 1.000 in Deutschland lebenden Teilnehmerinnen.

■ Unwissenheit hat unterschiedliche Konsequenzen für Frauen und Männer

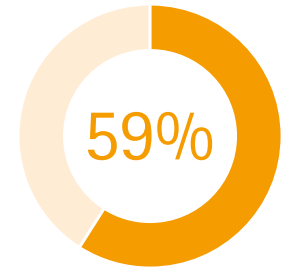
Ohnehin wissen die wenigsten Deutschen genau, mit welchem Einkommen sie im Alter rechnen können. Von den in der Studie befragten Frauen gaben 59 Prozent an, weder die Höhe ihrer späteren Rentenzahlungen zu kennen noch einen Überblick über mögliches weiteres Einkommen zu haben. „Da unterscheiden sich Männer und Frauen kaum“, sagt Gersch. „Die Auswirkungen dieser Unwissenheit sind jedoch gravierend. Männer haben viel häufiger lückenlose Erwerbsbiografien. Sie zahlen damit nicht nur stabiler in die gesetzliche Rentenversicherung ein, sie profitieren auch stärker von Angeboten der betrieblichen Altersversorgung und schließen für sich häufiger private Vorsorgeverträge ab.“

Warum sie das Thema Vorsorge nicht angehen, dafür haben die befragten Frauen zahlreiche Gründe genannt: zu wenig Geld, keine Informationen, zu wenig Zeit, um nur einige zu nennen. „Diese Argumente sind

keineswegs neu in der Diskussion um Altersvorsorge. Sie werden jedoch allzu oft als Schutzbehauptungen von Kunden abgetan, denen damit irreführenderweise unterstellt wird, dass sie gar nicht für ihr Alter vorsorgen möchten. Das löst das Problem der Betroffenen nicht“, sagt Gersch. Wer sich mit diesen Argumenten auseinandersetzt, der entwickle Lösungen für die Vorsorge mit einem ganz anderen Augenmerk. „Wir haben genau das in den vergangenen Jahren getan und das Produktangebot zum Beispiel um Vorsorgelösungen mit flexiblen Zuzahlungsoptionen ergänzt“, so Gersch.

„Bevor wir jedoch darüber sprechen, welche individuellen Lösungen für die Frauen in ihren jeweiligen Lebenssituationen die richtigen sind, müssen wir ihnen eine verlässliche Informationsbasis geben“, betont Gersch. Niemand möchte unsicher in ein Beratungsgespräch gehen – schon gar nicht wenn es um die Altersvorsorge geht. Es geht darum transparent aufzuzeigen, welches Einkommen im Alter verfügbar sein werde und welchen Einfluss beispielsweise Faktoren wie Inflation und Langlebigkeit haben können. „Wer seinen Vorsorgebedarf richtig einschätzen kann, entscheidet auf einer ganz anderen Faktengrundlage“, sagt Gersch. „Die staatliche Initiative für eine digitale Rentenübersicht begrüßen wir ausdrücklich. Diese kann nicht früh genug kommen“, sagt Laura Gersch. „Unsere eigenen Erfahrungen mit einer solchen Übersicht, dem Allianz Rentenkompass, haben gezeigt, wie groß der Bedarf an diesen Informationen ist. Die Nutzerzahlen haben unsere Erwartungen weit übertroffen.“ Das Tool ist seit nicht einmal einem Jahr online und wird bereits von mehr als 200.000 Menschen genutzt.

Die Unterschiede in der Altersvorsorge von Männern und Frauen müssen gesell-



59 Prozent der befragten Frauen wissen nicht, wie hoch ihr Einkommen im Alter ist.

schaftlich genauso thematisiert werden wie die Einkommensunterschiede für die gleichen beruflichen Tätigkeiten. „Wie viel man bei einem solchen Thema bewirken kann, hat die Initiative #EqualPay gezeigt“, sagt Gersch. Auch hier ist sich die Allianz Deutschland ihrer wichtigen Rolle als Arbeitgeber bewusst.

■ Vorsorge in die eigene Hand nehmen

„Auch beim Thema Vorsorge müssen wir stärker in den gesellschaftlichen Dialog gehen und aufzeigen, welche Möglichkeiten es für Menschen in den unterschiedlichsten Lebenssituationen gibt“, betont Laura Gersch. Unter dem Hashtag #EqualPension gebe es schon erste Denkanstöße, darauf gelte es aufzubauen und mehr Aufmerksamkeit auf das Thema zu lenken. Laura Gersch: „Unsere Studie hat nämlich auch gezeigt, dass Frauen, die sich des Gender Pension Gaps im Allgemeinen und ihrer finanziellen Situation im Besonderen bewusst sind, ihre Vorsorge auch in die eigene Hand nehmen. Von den befragten Frauen, die einen Vorsorgeplan haben, hatten mehr als doppelt so viele eine private Altersvorsorge als in der Gruppe ohne Vorsorgeplan.“ *PM Allianz Deutschland AG*

Anmerkung: Die auf dieser Doppelseite behandelten redaktionellen Themen stellen keine rechtlich verbindliche Beratung durch den Verlag dar. Diese erhalten Sie ausschließlich bei Rechtsanwälten, Notaren, Versicherungsberatern, Steuerberatern, Lohnsteuerhilfen und dgl.

Allianz 

Mario Braun

Versicherungsfachmann (BWW)
Allianz Hauptvertretung

Telefon: 0341.3583712
Telefax: 0341.3542167
Mobil: 0177.4229265
mario.braun@allianz.de

Rathausplatz 2, 04416 Markkleeberg
Franzosenallee 14, 04289 Leipzig



Trend-House-Markkleeberg

Nagelstudio Karen Braun

www.trend-house-markkleeberg.de

Telefon: 0341.3542166
Telefax: 0341.3542167
Mobil: 0177.3220263

Rathausplatz 2
04416 Markkleeberg

Ohne Stress mit dem Auto in den Urlaub

Tipps für eine entspannte Familienreise



Ist die Reise gut geplant, kann die Familienfahrt mit dem Auto in den Urlaub entspannt beginnen.

Spätestens mit dem Start der Sommer-Schulferien beginnt die Urlaubssaison. Und erneut werden wieder viele Urlauber das Auto dem Flugzeug vorziehen, um ans Ziel zu kommen. Denn trotz sinkender Inzidenzen und Fortschritten bei der Impfkampagne sind die Menschen vorsichtig und scheuen das Infektionsrisiko. Zudem ist die Aussicht, stundenlang einen Mund-Nase-Schutz tragen zu müssen, wenig verlockend. Hinzu kommt: Das Auto ist praktisch, vergleichsweise preiswert und bietet maximale Flexibilität. Gerade Familien, die mit viel Gepäck unterwegs sind, bevorzugen häufig die eigenen vier Räder. Der Automobilclub von Deutschland e.V. (AvD) gibt Tipps, wie die Familienreise zu einer entspannten Angelegenheit wird.

■ **Die Urlaubsfahrt startet schon vor dem eigentlichen Losfahren**
Die Weichen für eine entspannte Urlaubsreise mit dem Auto werden bereits im Vorfeld der eigentlichen Reise gestellt, denn eine sorgfältige Vorbereitung ist das A und O. Und das betrifft nicht allein die frühzeitige Entscheidung für das Urlaubsziel. Auch das Vorbereiten von Auto, Campinganhänger oder Wohnmobil sollte bereits im Vorfeld der Reise erledigt sein. Das gilt ebenso für die Planung der Reiseroute. Hier ist eine realistische Kalkulation von Ankunftszeiten ratsam, um z. B. gebuchte Fähren ohne Hast zum erforderlichen Zeitpunkt erreichen zu können. Bei längeren Strecken empfiehlt es sich, Übernachtungen einzuplanen und Zimmer beziehungsweise Stellplätze rechtzeitig zu reservieren. Um nichts zu vergessen, hilft

das Aufstellen einer detaillierten Checkliste, die die Vorbereitung des Autos, das mitzunehmende Gepäck sowie wissenswerte Reiseinformationen umfasst wie etwa Tempolimits oder die Lage der Mautstrecken auf der Reiseroute. Um Zeitaufwand und Aufregung beim Grenzübertritt zu minimieren, sollten eventuell erforderliche Vignetten bereits vor Abreise beschafft werden. Über den AvD können Mitglieder elektronische Mautboxen für verschiedene europäische Länder zu Vorzugskonditionen beziehen und damit zeitsparend die Mautstellen passieren, ohne im Stau zu stehen. Selbstverständlich können auch die klassischen Vignetten beim Club erworben werden. Infos unter: www.avd.de/vignetten

■ **Das Gepäck gut und sicher verstauen**

Es erscheint wie ein Naturgesetz: Je geräumiger das Auto, desto mehr Gepäck wird mitgenommen. Zugunsten einer entspannten Fahrt rät der AvD, das Gepäck zu reduzieren und auf unnötige Stücke zu verzichten. Geht es dann ans Packen des Autos, gilt der Grundsatz: Schweres Gepäckstück möglichst weit unten und so nah wie möglich an den Rücksitzen unterbringen. Der Passagierraum sollte hingegen möglichst freibleiben von Reisegepäck und nur die Sachen beherbergen, die im direkten Zugriff erforderlich sind. Die Montage einer Dachbox verschafft zusätzlichen Platz. Dabei ist allerdings deren maximale Zuladung ebenso zu beachten wie die zugelassene Dachlast des Autos (das Gewicht von Dachbox und Trägern ist darauf anzurechnen). In einer Dachbox sollten generell nur leichte Gegenständen untergebracht werden, denn jedes Kilo Gewicht auf dem Dach erhöht den Fahrzeug-Schwerpunkt und verschlechtert spürbar das Fahrverhalten des Autos.

Vor allem bei Schrägheck- oder Kombi-Modellen sollte das Gepäck durch eine Decke und ein darüber gespanntes Netz oder Spanngurte gesichert werden. Decken sind zudem ein guter Schutz gegen Sonnenstrahlen und begehrlche Blicke. Zusätzlich zum Verbandskasten ist es ratsam, eine Reiseapotheke in einer speziellen kleinen Kühlbox unter dem Beifahrersitz mitzuführen. Die gibt es in vielen Apotheken. Falls nötig, erleichtert ein Kaugummi oder ein spezielles Mittel gegen Übelkeit vor allem den kleinen Passagieren die Fahrt.

■ **Wichtig für den Start: Nicht fahren, wenn alle fahren**

Wer kann, sollte erst losfahren, wenn der erste Reisestau auf den Autobahnen vorbei ist, also zum Beispiel später am Abend in die Nacht hinein oder ganz früh am Morgen. Bei beiden Varianten sinnvoll: Das Auto mit Vorlauf vor der Abfahrt packen und einen ordentlichen „Power Nap“ einplanen, um ausgeruht zu starten. Aktivieren Sie bereits gleich nach dem Start den Verkehrsfunk und – wenn vorhanden – das Navigationssystem. Dank TMC (Traffic Message Channel) hilft das Navi dabei, frühzeitig Stauabschnitte zu erkennen und diese zu umfahren. Entlang der Bundesautobahnen sind Umleitungsstrecken auch mit speziellen blauen Schildern ausgewiesen und leiten zur jeweils nächsten Autobahnauffahrt. Ist jedoch weiterhin ein gedruckter Straßenatlas an Bord, kann man sich einen großräumigen Überblick verschaffen und eventuell alternative Umgehungsrouen auswählen. Wer dann die wichtigsten Ortsdurchfahrten als Zwischenziele ins Navi eingibt, kann sich ganz komfortabel um den Stau herum leiten lassen.

■ **Regelmäßig Pausen einplanen**

Autofahren erfordert ein anhaltend hohes Maß an Konzentration – insbesondere bei dichtem Verkehr. Der AvD empfiehlt, vor allem bei längeren Urlaubsfahrten regelmäßig Pausen einzulegen. Wer im zweistündigen Rhythmus rund 15 Minuten rastet und sich während



Montag – Freitag
7.00 – 18.00 Uhr

Ritterlicher Service rund ums Kfz am Cospudener See.

Koburger Straße 199 • 04416 Markkleeberg/Zöbiger
Tel.: 0341/358 73 65 • Fax: 0341/35 01 67 89
Web: www.autoservice-ritter.com



Autoservice
Ritter

Kfz-Meisterbetrieb

Fragen Sie uns danach

der Pause an der frischen Luft bewegt, kann spürbar etwas zum Erhalt der eigenen Fahrkondition beitragen. Regelmäßige Fahrtunterbrechungen sind erst recht angeraten, wenn Kinder oder Tiere mit von der Partie sind. Idealerweise sind geeignete Rastplätze bereits Bestandteil der Reiseplanung. Doch Vorsicht: Ein in der Regel dichter Verkehrsstrom fließt nicht nur an den Parkplätzen und Rasthöfen entlang der Bundesfernstraßen vorbei. Die Rastanlagen selbst weisen auch eine hohe Frequentierung durch an- und abfahrende Fahrzeuge auf. Warum also nicht geeignete Rastplätze abseits der Autobahnen ins Auge fassen? Ein vermeintlicher Umweg zu Tankstellen entlang einer Bundesstraße lohnt sich auch wegen der dort zumeist günstigeren Kraftstoffpreise durchaus.

■ **Unterwegs leicht und gesund essen**

Die mitgenommene Verpflegung sollte aus viel Obst und Gemüse bestehen. Gleichzeitig löschen ungesüßte Getränke den Durst deutlich besser als süße Softdrinks. Wenig ratsam ist das Essen und Trinken während der Fahrt im Auto. Das kann nicht nur unschöne Folgen für Kleidung und Polster haben, sondern auch zu gefährlichen Situationen führen. Autofahrende sollten sich und ihren Mitfahrern lieber eine echte Pause gönnen, einen Rastplatz ansteuern und dann das Auto verlassen. Idealerweise wird das Auto bei der Rast im Schatten abgestellt. Ist dies nicht möglich, können Abdeckfolien für die Scheiben, Rollos oder Handtücher helfen, den Innenraum zu verschatten und die Aufheizung zu reduzieren.



■ **Kinder-Unterhaltung: Spiele und Hörbuch besser als Smartphone und Tablet**

Regelmäßige Pausen sind umso wichtiger, wenn man gemeinsam mit Kindern im Auto verreist. Sie erlauben dem Nachwuchs, seinem natürlichen Bewegungsbedürfnis nachzugehen, während sich die Erwachsenen die Beine vertreten. Das kommt auch der Stimmung im Auto zugute, denn die Häufigkeiten der ebenso legendären wie unvermeidbaren Fragen „Sind wir bald da?“ oder „Wie lange brauchen wir noch?“ lassen sich verringern. Während der Fahrt sind Ratespiele für die Unterhaltung von Kindern, aber auch der erwachsenen Mitfahrer, besser geeignet als elektronische Spiele. Auch Hörbücher sind eine gute Ablenkung und lassen die Fahrzeit wie im Flug vergehen. Vom Lesen oder Filmschauen auf Smartphone oder Tablet während der Fahrt ist hingegen abzuraten. Beides verursacht häufig Kopfschmerzen oder Übelkeit, die erst nach einer ausgedehnten Pause wieder abklingen. Wer vor Reisebeginn an Kaugummis gegen Reisekrankheit aus der Apotheke gedacht hat, kann die Beschwerden schneller lindern.

Bitte nicht die richtige Sicherung der Kinder vergessen: Personen kleiner als 150 cm dürfen in Kraftfahrzeugen nur mit zusätzlichen Sitzerrhöhungen oder Kindersitzen und angelegtem Gurt mitfahren. Zur Erinnerung: Ohne Deaktivierung des Beifahrer-Airbags ist die Nutzung von Reboard-Babyschalen auf dem Beifahrersitz untersagt.

■ **Der richtige Schutz vor Sonne und Hitze**

Besonders jetzt im Sommer ist der Schutz gegen die Sonnenstrahlung von großer Bedeutung. Im Fachhandel sind für jedes Auto passende Windabweiser und Sonnenschutzgitter erhältlich. Ist das



Rechtzeitig vor der Fahrt sollte das Fahrzeug durchgecheckt werden, etwa die Profiltiefe und den Reifendruck.

Auto mit einer Klimaanlage ausgestattet, sollte diese von Beginn an eingeschaltet sein. Dabei die Kaltluft nie direkt auf den Körper strömen lassen, um Erkältungen zu vermeiden. War das Auto in der Sonne geparkt, empfiehlt es sich, unmittelbar nach dem Losfahren die Scheiben zumindest ein paar Finger breit zu öffnen und das Schiebedach – sofern vorhanden – in die gekippte Position zu bringen. Dadurch kann die heiße Luft von der Kaltluft aus dem Fahrzeug herausgedrückt werden und die Klimaanlage effizienter arbeiten. Resultat: Die Innentemperatur erreicht schneller ein angenehmes Niveau. Nehmen Sie auch ausreichend Mineralwasser, verdünnte Obstsäfte oder kalten Tee mit auf die Reise, denn Durst beeinträchtigt das Wohlbefinden und die Konzentrationsfähigkeit erheblich stärker als das Hungergefühl.

■ **Vor der Reise das Fahrzeug durchchecken**

Der AvD empfiehlt vor Reiseantritt immer die Füllstände von Kühl- und Wischwasser sowie Bremsflüssigkeit, Motor- und Getriebeöl zu überprüfen und bei Bedarf nachzufüllen. Auch der Ladezustand der Batterie und die Funktionstüchtigkeit der Beleuchtung sollten kontrolliert werden. Eine Mindestprofiltiefe von vier Millimetern der Reifen und ausreichender Luftdruck sind ebenfalls wichtig. Wer solche Checks nicht selbst durchführen will, kann als AvD Mitglied noch bis Ende Juli kostenlos bei Bosch-Service-Partnern sein Fahrzeug überprüfen lassen. Der AvD Mitglieder-Service vermittelt unter 069 6606300 den nächstgelegenen Bosch-Partner.

Wer diese Tipps des AvD beherzigt, macht bereits die Reise zum Teil eines erholsamen Urlaubs.

PM Automobilclub von Deutschland e. V. (AvD)

Autoankauf zu fairen Preisen



Thomas Seifert

Freiburger Allee 42
04416 Markkleeberg
Tel.: 0341 3585065
Mobil: 0172 3590 900
kontakt@ts-markkleeberg.de

Testen Sie uns!

... unabhängig vom Typ, Hersteller oder Tachostand.

Nach telefonischer Terminvereinbarung.



RADRÖHNERT
Guido Röhnert
Koburger Straße 99 · 04416 Markkleeberg
Fon: 0341 3584413 · Fax: 0341 3588752 · info@radroehner.de · www.radroehner.de
Fachhändler für Diamant und Giant Fahrräder,
Reparaturservice und Fahrradverleih

Effektiver Schutz vor Langfingern

Alarmanlagen schrecken Einbrecher ab und informieren rechtzeitig über Vorfälle



Alarmanlagen sind wichtiger Bestandteil des effektiven und modernen Einbruchschutzes, neben dem richtigen Verhalten und mechanischen Sicherungsmaßnahmen. Grundsätzlich wird zwischen Einbruchmeldeanlagen und Gefahrenwarnanlagen unterschieden.

Einbruchmeldeanlagen reagieren direkt auf unerwünschtes Eindringen – mit einer hörbaren Signalwarnung an Bewohner und zur Abschreckung des Einbrechers oder mit einer lautlosen Alarmweiterleitung an die Notruf- und Serviceleitstelle eines Wach- und Sicherheitsunternehmens. Sie nehmen dem Einbrecher die Zeit.

Gefahrenwarnanlagen warnen nicht nur vor Einbrüchen, sondern können über den kompletten Sicherheitszustand des überwachten Bereiches informieren. Man braucht somit keine Sorge mehr zu haben, dass der Gashahn offen steht, das Bügeleisen brennt, der Waschmaschinen-Schlauch geplatzt oder die Heizung beziehungsweise der Strom ausgefallen ist. Alles wird gemeldet, mit der Möglichkeit, den Alarm aufs Smartphone weiterleiten zu lassen.

Jede Alarmanlage hat eine Zentrale, die die wichtigste Schnittstelle darstellt: Sie verfügt über eine Vielzahl von Einstellungen und kann für jedes Ereignis individuell programmiert werden. Die Zentrale erhält ein Signal, wenn ein installierter Sensor eine Störung meldet und führt dann die vorprogrammierte Aktion aus. Alarmanlagen können mit vielen Sensoren wie Bewegungsmeldern, Kontaktmeldern an Türen und Fenstern oder Videokameras kombiniert werden und somit einen optimalen Einbruchschutz gewährleisten.

„Dies ist der größte Vorteil von elektro-nischer Sicherheitstechnik: die vielen ver-

schiedenen Anwendungsbereiche“, meint Helmut Rieche, Vorsitzender der Initiative für aktiven Einbruchschutz „Nicht bei mir!“. „Sie können hörbare Signale an Bewohner abgeben, aber auch über den sogenannten ‚stillen Alarm‘ Polizei, Feuerwehr, Sicherheitsdienst oder Eigentümer rechtzeitig informieren.“ In etwa drei Viertel der Fälle kann der „stille Alarm“ dafür sorgen, dass die Polizei die Einbrecher erfolgreich überführt.

Alarmanlagen bieten verschiedene Überwachungskonzepte und sollten immer individuell auf die Beschaffenheit und die Nutzung eines Gebäudes angepasst werden. Die komplexe Installation einer Alarmanlage sollte in jedem Fall von einem Experten vorgenommen werden. Das maximiert nicht nur die Sicherheit, sondern vermeidet auch Fehlalarme.

Qualifizierte Installateure findet man am besten auf der Homepage der Initiative für aktiven Einbruchschutz „Nicht bei mir!": www.nicht-bei-mir.de/experte-finden

PM Initiative für aktiven Einbruchschutz „Nicht bei mir!“

Wir begleiten Sie beim Verkauf Ihrer Immobilie in Leipzig und im Leipziger Umland.
Leidenschaftlich . Ehrlich . Transparent

Familienunternehmen seit 1992

★★★★★

Telefon 0341-2131646 . 0173-6979602
Delitzscher Straße 80. 04129 Leipzig
ke@dr-sieber-immobilien.de
www.dr-sieber-immobilien.de

DR. SIEBER & PARTNER
IMMOBILIENGESELLSCHAFT mbH

FeWa39

Fenster, Wartung und Pflege
Meisterbetrieb

Sanierung, Reparatur und Erneuerung von:

- Dachfenstern aller Art
- Fassaden-Fenster und Türen
- Sonnenschutz

Inh. Angelika Mozdzyński
Equipagenweg 21-23 | 04416 Markkleeberg
E-Mail: info@fewa39.de | ☎ **0341 3502483**

Fliegengitter nach Maß

- **Spannrahmen**
- **Schieberahmen und Plissee-Türen**
- **Dreh- und Pendelrahmen**
- **Lichtschachtabdeckungen**
- **Beratung – Aufmaß – Fertigung**
- **Lieferung / Montage**

Individueller Insektenschutz für angenehmes Wohnen

Altner Insektenschutztechnik

Wasserturmstraße 49 • 04442 Zwenkau
E-Mail: info@fliegengitter-altner.de
www.fliegengitter-altner.de

Rufen Sie an: 034203 / 54287

Neue Bundesförderung für effiziente Gebäude (BEG)

Solaranlage für Hausbesitzer wird zur logischen Konsequenz

Nachhaltigkeit, Digitalisierung und erneuerbare Energien spielen beim Bauen und Sanieren eine immer größere Rolle. Mit der neuen Bundesförderung für effiziente Gebäude (BEG), die am 1. Juli 2021 gestartet ist, werden bauliche Maßnahmen in diesen Bereichen noch stärker gefördert. Wer bei Neubau und Sanierungen auf den Einsatz erneuerbarer Energien setzt – beispielsweise mit einer eigenen Solaranlage – profitiert von noch höheren Zuschüssen. Berechnungen der Solarexperten des Greentech-Start-ups Zolar zeigen: Für Hausbesitzer wird die Solaranlage zur logischen Konsequenz.

Wer sein Haus energieeffizient saniert oder neu baut und zugleich auf kostengünstigen und grünen Strom vom eigenen Dach setzt, profitiert mit der neuen BEG von bis zu 21.000 Euro zusätzlicher Förderung. Somit bekommen Hausbesitzer die Solaranlage förmlich geschenkt. Das ist möglich durch die Einführung der neuen Energieeffizienzklasse für Gebäude, der Effizienzhausklasse EE (Erneuerbare Energien). Diese setzt voraus, dass erneuerbare Energien einen Anteil von mindestens 55 Prozent des für die Wärme- und Kälteversorgung des Gebäudes erforderlichen Energiebedarfs erbringen. Energieeffiziente Gebäude liefern einen wichtigen Beitrag zur Energiewende und werden im Rahmen des Klimaschutzprogramms 2030 mit attraktiven Förderkrediten und Zuschüssen stärker als zuvor gefördert.

Wie stark Eigenheimbesitzer profitieren, zeigen die Solarexperten von Zolar: Mit Erreichen einer EE-Klasse erhöht sich der Tilgungszuschuss für einen Neubau um 2,5 Prozent und für Sanierungsprojekte um fünf Prozent. Der Kreditrahmen steigt gleichzeitig von 120.000 auf 150.000 Euro. Dieser finanzielle Vorteil sorgt für eine attraktive Refinanzierung einer Solaranlage. Kombiniert mit einem nachhaltigen Heizungssys-

tem wie einer Wärmepumpe, der führenden Technologie der Wärme- und Kältegewinnung, die bereits 35,5 Prozent aller installierten Heizsysteme im Wohnungsneubau ausmacht, bietet das Duo enorme Einsparpotenziale und stellt die umweltfreundliche Klimatisierung sicher.

■ Sanierung zu einem beliebigen Effizienzhaus mit einer Wärmepumpe

Wer sein Haus saniert und sich in diesem Zuge für eine Wärmepumpe und die gleichzeitige Installation einer Solaranlage entscheidet, erhöht seinen Kreditrahmen um 30.000 Euro und sichert sich einen fünf Prozent höheren Tilgungszuschuss. Das entspricht einer Summe von 21.000 Euro – die Höhe der durchschnittlichen Anschaffungskosten einer PV-Anlage.

■ Das Effizienzhaus 40 plus

Um diese Energieklasse zu erreichen, sind Bauherren verpflichtet eine erneuerbare Stromerzeugung und -speicherung zu gewährleisten. Die höhere Effizienzklasse wird durch die Installation einer Solaranlage und eines Stromspeichers erreicht. Im Vergleich zum KfW 40 Haus erhalten Eigenheimbesitzer einen zusätzlichen Zuschuss von 13.000 Euro, der einen Großteil der Anschaffungskosten für die PV-Anlage bereits abdeckt.

■ Der Neubau eines beliebigen Effizienzhauses mit einer Wärmepumpe

Wer zusätzlich zur Wärmepumpe eine Solaranlage installiert, erreicht die EE-Klasse und erhält einen erhöhten Kreditrahmen von 30.000 Euro sowie einen 2,5 Prozent höheren Tilgungszuschuss. Effektiv bedeutet das einen Vorteil von 8.250 Euro und damit einen großen Teil der Anschaffungskosten für eine Solaranlage.



Foto: Zolar GmbH

Wie hoch der jeweilige Zuschuss ist, hängt davon ab, wie energieeffizient die baulichen Maßnahmen sind und wie hoch die förderfähigen Kosten. Die energetische Baubegleitung muss durch einen zertifizierten Energieberater erfolgen, dessen Kosten zu 50 Prozent und bis maximal 5.000 Euro anteilig bezuschusst werden. Bei der Vergabe von Zuschüssen setzt die BEG den Verzicht auf die Vergütung für eingespeisten Solarstrom im Sinne des EEG voraus. Doch durch kontinuierlich sinkende Vergütungssätze für eingespeisten Strom rentiert sich eine Solaranlage schon heute bei größtmöglicher Eigennutzung. Die Vorteile überwiegen.

Mit dem eigens entwickelten Zolar Online-Konfigurator hat das Berliner Greentech-Start-up den Zugang zur eigenen Solaranlage deutlich vereinfacht. Damit können Solar-Interessierte ihre individuelle PV-Anlage online planen und nach ihren Wünschen konfigurieren. Zugleich erhalten sie eine professionelle Beratung durch einen Solarexperten. Im Konfigurator sehen Kunden, wie groß ihre individuelle Kosten- und CO₂-Ersparnis durch eine Solaranlage ist und können ihren Unabhängigkeitsgrad vom herkömmlichen Energieversorger berechnen. Die von Zolar angebotenen Solaranlagen sind zulässig, um die EE-Klasse im Rahmen des BEG zu erreichen. Weitere Informationen unter www.zolar.de. Zolar GmbH

DACHDECKUNGS FACHBETRIEB

TILO LEHMANN
– Dachdeckermeister –

Dölziger Straße 13
04420 Markranstädt
OT Frankenheim

Tel.: (03 41) 9 42 01 01
Fax: (03 41) 9 44 99 01 4

www.dachdecker-tilo-lehmann.de




- Spezialbetrieb für Balkon-, Terrassen- und Loggiaabdichtungen
- Flachdachabdichtung
- Dachdämmarbeiten
- Steildachdeckung
- Abdichtung / Fassade
- Dachstuhlarbeiten
- Gerüstbau
- Dachklempnerarbeiten
- Dachbegrünung (extensiv)

Markkleberger Immobilien

Inhaberin: Sybille Lipp

Ihre Maklerin vor Ort
Beratung – Bewertung – Verkauf

Rathausstraße 23
04416 Markkleberg
www.markkleberger-immobilien.de

... mit dem richtigen Riecher für Ihre Immobilie



IMMOBILIENSPRECHTAG für Eigentümer:
JEDEN DIENSTAG 9-19 Uhr
und nach Terminvereinbarung ☎ **0341 350 480 55**

Auf die Lage kommt es an!

Immobilienprofi Jens Bischoff gibt wichtige Tipps



Immobilienexperte
Jens Bischoff

Beim Immobilienkauf handelt es sich häufig um eine langfristige Investition. Wer auf der Suche nach einem neuen Eigenheim ist, der muss einiges beachten. Neben den persönlichen Ansprüchen und Wünschen ist es unerlässlich, dass die Finanzierung gesichert ist. Zudem stellen sich Fragen zum Zustand und der Ausstattung des möglichen neuen Heims: Gibt es viel zu renovieren oder zu sanieren?

Einer der wichtigsten Faktoren bei der Immobiliensuche ist nach wie vor die Lage. Neben den persönlichen Bedürfnissen spielen auch die Entwicklungsmöglichkeiten der Region eine entscheidende Rolle. Durch die eigene Recherche und mit der Unterstützung eines kompetenten Beraters ist die Entwicklung im Großen und Ganzen abzusehen. Bei der Entscheidungsfindung sollte außerdem Folgendes beachtet werden: Soll sich die Immobilie in einem gewachsenen, urbanen Umfeld befinden? Eher Altbau oder Neubau? Zentrale Lage oder Stadtrand? Am Wasser oder in den Bergen? Wichtig ist, dass sich Kaufinteressenten wohlfühlen – dazu trägt die Umgebung und ihr künftiges Wohnumfeld wesentlich bei.

■ **Anbindung an die Infrastruktur ist wichtiges Kaufkriterium**
Eine gute Infrastruktur mit den passenden Verkehrsanbindungen ist ebenfalls ein wichtiges Kaufkriterium. Zu beachten ist, dass die Entfernung zum Arbeitsplatz nicht zu weit ist – dieser sollte auch mit öffentlichen Verkehrsmitteln bequem erreichbar sein. Wer auf Bus und Bahn angewiesen ist oder diese Transportart bevorzugt, sollte ohnehin darauf achten, dass ein guter und regelmäßiger Nahverkehrsanschluss vorhanden ist. Als vorteilhaft erweist es sich immer, wenn Einkaufs- und Freizeitmöglichkeiten in der Nähe liegen. Das gilt auch für Parks oder



Grünanlagen. Entspannung im Freien kann helfen, eine ausgeglichene Work-Life-Balance zu schaffen. Besonders Familien schätzen Parks und Wiesen, denn hier finden Kinder viel Platz zum Toben. Auch die Frage nach den Dingen des täglichen Lebens, wie Arztpraxen in der Nachbarschaft, Kindergärten oder Schulen, sollte bei der Wahl des Standortes für das eigene Heim berücksichtigt werden.

■ **Expertenrat in allen Immobilienfragen**
Die Immobilienexperten bei VON POLL IMMOBILIEN Markkleeberg kennen die Mikrolagen vor Ort bestens und sind eingehend damit vertraut, was potenzielle neue Eigentümer beim Kauf ihrer Immobilie beachten sollten. Gern erläutern sie Interessenten die Vor- und Nachteile einzelner Standorte und beraten auch im weiteren Vermittlungsprozess. Kontaktieren Sie Jens Bischoff und sein Team gern, wenn Sie auf der Suche nach einem neuen Zuhause sind oder wenn Sie für Ihr Domizil den passenden Käufer oder Mieter suchen. Die Immobilienberater und geprüften freien Sachverständigen für Immobilienbewertung (PersCert®, Wert-Cert®) von VON POLL IMMOBILIEN Markkleeberg schätzen auch kostenfrei und unverbindlich den aktuellen Marktwert Ihrer Immobilie ein.

Sie erreichen Jens Bischoff in Markkleeberg unter der Telefonnummer 0341 35428710 beziehungsweise auf der Internetseite www.von-poll.com/markkleeberg oder Sie besuchen die Immobilienexperten direkt im Shop in der Hafestraße 23a.

VON POLL IMMOBILIEN

Mario Thonfeld
Malerfachbetrieb

Farbe für's Leben.

Mario Thonfeld
Meister des Malerhandwerks
An der Harth • 04416 Markkleeberg

www.malerbetrieb-thonfeld.de

Telefon: (0341) 358 24 35
Telefax: (0341) 358 24 37
Funk: (0172) 930 53 06
info@malerbetrieb-thonfeld.de

MHS
 MASSIV
 HAUS
 SACHSEN

Ihr neues Zuhause:

Individuell geplant, kompetent beraten und massiv gebaut.

Massiv Haus Sachsen GmbH
Die bessere Alternative zum Architektenhaus
www.massiv-haus-sachsen.de

Zschortauer Str. 71
04129 Leipzig
Tel.: 0341 46 37 610

VERKAUF | VERMIETUNG | INVESTMENT
VP VON POLL IMMOBILIEN

IHRE IMMOBILIENSPEZIALISTEN
IN MARKKLEEBERG

Eigentümern bieten wir eine
kostenfreie Bewertung ihrer Immobilie an.
Daher freuen wir uns über Ihre Kontaktaufnahme.

Telefon: 0341 - 35 42 871 0

Jens Bischoff
Büroleiter Markkleeberg
Immobilienkaufmann (IHK), Geprüfter freier
Sachverständiger für Immobilienbewertung (PersCert®)

VON POLL IMMOBILIEN | Geschäftsstelle Markkleeberg
Hafenstraße 23a / Pier 1 | 04416 Markkleeberg
E-Mail: markkleeberg@von-poll.com

www.von-poll.com

Beet, Schaukel, Pool

Was dürfen Mieter im Garten?



Foto: R+V Infocenter

In der warmen Jahreszeit ist ein Garten Gold wert – besonders wenn Kinder im Haushalt leben. Doch welche Rechte und Pflichten haben die Mieter bei der Gartennutzung? Das Infocenter der R+V Versicherung gibt Tipps.

Entspannen, spielen oder Gemüse anbauen: Familien können einen gemieteten Garten fast genauso nutzen wie einen eigenen. Dazu gehört, dass sie Gartenzwerge, Sandkästen, Schaukeln oder Spielhäuser aufstellen dürfen. „Auch gegen ein Planschbecken ist nichts einzuwenden, solange die Kinder Ruhezeiten einhalten“, sagt Michael Rempel, Jurist bei der R+V Versicherung. Bei der Bepflanzung haben Mieter ebenfalls nahezu freie Hand. „Gemüsegärten, Blumenbeete und Beerensträucher sind kein Problem.“ Falls jedoch bereits größere Büsche und Bäume im Garten stehen, darf ein Mieter sie nicht einfach entfernen. „Auch für den Bau eines Gartenschuppens braucht er die Zustimmung des Vermieters, teilweise auch behördliche Genehmigungen“, erklärt R+V-Experte Rempel. Zusammengefasst heißt das: Mieter dürfen ohne Zustimmung nur solche Veränderungen vornehmen, die sie bei Auszug mit vertretbarem Aufwand wieder rückgängig machen können.

Normalerweise ist der Mieter zudem verpflichtet, den Garten zu pflegen. Dazu muss er nicht über Fachkenntnisse verfügen oder besonders viel Zeit und Geld aufbringen. „Zumutbar sind zum Beispiel regelmäßig Rasenmähen, Hecke schneiden, Unkraut jäten und Laub entfernen“, so Michael Rempel. Über den genauen Umfang der Arbeiten entscheidet die Art und die Anlage des Gartens. Wenn das notwendige Werkzeug wie Rasenmäher, Heckenschere oder Spaten nicht vorhanden sind, muss der Mieter dies selbst besorgen. „Komplizier-

tere Gartenarbeiten wie Düngen und Bäume schneiden sind jedoch meist Sache des Vermieters, außer es ist etwas anderes vereinbart.“

■ Weitere Tipps des R+V-Infocenters:

- Wenn nichts Gegenteiliges im Mietvertrag steht, gehört der Garten eines Einfamilienhauses zur Mietsache. Anders sieht es bei Mehrfamilienhäusern aus: Hier muss die Gartennutzung oder Gartenmitbenutzung vertraglich vereinbart oder in der Hausordnung geregelt sein.
- Dürfen alle Parteien eines Mehrfamilienhauses den Garten nutzen, müssen sie sich untereinander absprechen und gegenseitig Rücksicht nehmen. Zudem kann der Vermieter Verhaltensregeln für die Gartennutzung aufstellen, etwa in der Hausordnung.
- Bauliche Veränderungen, wie ein festes Gartenhaus oder eine Terrasse, müssen immer mit dem Vermieter abgestimmt werden. Für möglicherweise erforderliche Genehmigungen ist dann der Mieter verantwortlich.
- Grillen ist im Garten grundsätzlich erlaubt. Beschränkungen können sich jedoch durch den Nachbarnschutz und die Rücksichtnahme auf Mitmieter im Mehrfamilienhaus ergeben.
- Beauftragt der Vermieter einen Gärtner mit der Pflege des gemeinschaftlichen Gartens, kann er angemessene Kosten auf die Mieter umlegen.
- Beim Auszug müssen Mieter Spielgeräte wieder abbauen und den Garten so weit wie möglich in den Ursprungszustand versetzen.

PM R+V Infocenter



GARANT

IMMOBILIEN



Qualifizierte Beratung und Betreuung,
von der Bewertung bis zum Verkauf.

OB SIE EIN HAUS, EINE WOHNUNG ODER EIN GRUNDSTÜCK
VERKAUFEN WOLLEN – WIR SIND AN IHRER SEITE.

Telefon 0341 / 58 31 19 00

www.garant-immo.de

InsektenSchutzGitter

Für Fenster und Türen.





Boldt Innenausbau GmbH
Tischlerei & InsektenSchutzGitter
Leipzig - Dieskaustr. 127

Rufen Sie an:

0341 / 42 40 310

Kostenlose
Beratung und
Aufmaß
vor Ort.



Ruppert

GmbH & Co. KG

CONTAINERDIENST NATURSTEIN

Albert-Kuntz-Straße 26
04824 Beucha

E-Mail beucha@ruppert-kg.de
Tel. +49 (0) 34 292 / 867 3
Fax +49 (0) 34 292 / 867 55



www.ruppert-kg.de

Zuhause ist es doch am schönsten

Holzdielen auf dem Balkon selbst verlegen



Fotos: DIY Academy

Warum in die Ferne reisen, wenn das Traumziel direkt vor der eigenen Tür liegt? Mit einem natürlichen, fußwarmen Bodenbelag aus Holz, neuen Möbeln und frischer Begrünung wird der heimische Balkon zum Urlaubsparadies. Die DIY Academy zeigt Schritt für Schritt, wie Sie Terrassendielen auf Ihrem Balkon verlegen.

■ Erst planen, dann loslegen

Bevor Sie starten, sollten Sie sich zuerst eine genaue Material- und Werkzeugliste anfertigen. Denn es gibt nichts Ärgerlicheres, als sein Schaffen unterbrechen zu müssen, weil zu wenig Holz eingekauft wurde oder ein Werkzeug fehlt. Bei der Auswahl der Terrassendielen haben Sie die Qual der Wahl: Informieren Sie sich über die verschiedenen Holzarten mit ihren Vor- und Nachteilen. Wichtig bei der Planung sind außerdem die Wetterseite, die Gegebenheiten des Balkons und die Art der Unterkonstruktion. Bestimmen Sie zuerst das Verlegemuster der Dielen, ob sie quer oder längs zur Hauswand liegen. Hiernach richten sich die Maße der Hölzer. Da unser Balkon überdacht ist, entscheidet bei uns die Optik. Wir verlegen die Dielen parallel zur Wand, die Unterkonstruktion wird senkrecht aufgebaut. Durch die vier Meter langen Dielen werden keine Dielenstöße benötigt. Dann messen Sie die Grundfläche (Länge mal Breite) des Balkons aus, um die benötigte Anzahl der Dielen und der Unterkonstruktionshölzer zu bestimmen. Die Balken der Unterkonstruktion sollten mit einem Abstand von maximal 50 Zentimeter zueinander eingeplant werden.

Die Unterkonstruktion

■ Schritt 1: Konstruktion vorbereiten

Säubern Sie zuerst Ihren Balkonboden und überprüfen Sie den Abfluss, ob er frei ist. Da wir keine Stufe haben möchten, wenn wir aus der Balkontür treten, richten wir die Höhe der Unterkonstruktion an dem Sockel des Eingangsbereich aus. Auch wenn der Balkon überdacht ist und selten nass wird, sollte auf ein Gefälle nicht verzichtet werden.



■ Schritt 2: Unterkonstruktion zuschneiden

Jetzt messen Sie die benötigte Länge der Unterkonstruktion (Balkonbreite) aus und schneiden sie mit der Kapp- oder Stichsäge zu. Planen Sie dabei zur Hauswand und dem Balkongeländer jeweils mindestens einen Zentimeter Abstand ein, damit das Holz bei verschiedenen Temperaturen „arbeiten“



Das brauchen Sie:

- Terrassendielen:
Douglasie 28 x 125 x 3.000 mm
- Unterkonstruktion:
Douglasie 40 x 70 mm
- Besen, Kehrblech Zollstock, Bleistift, Winkel, Cuttermesser
- große Wasserwaage, evtl. Richtlatte
- Stichsäge, ggf. Kapp- / Gehrungssäge
- Akku-Bohrschrauber

Material, z.B. von SPAX:

- Edelstahlschrauben: Terrassenschraube 5 x 60 mm, T-STAR plus T25, rostfrei A2 mit Bit T25
- Stellfüße: Lift 3/5
- Tiefenbegrenzer zum bündigen Versenken von Schrauben: Drive STOP
- 3 x Fugenlehre für vier Fugenbreiten: Spacer
- Bohrer mit 2 Bohrstufen: step drill 4
- Abdeckband: Tape
- Lüftstege: Air 6,5 mm

kann. Da unser Balkonboden an den Seiten wie eine Wanne geformt ist, haben wir die Unterkonstruktion entsprechend ausgeklinkt.

■ Schritt 3: Stellfüße platzieren

Jetzt können Sie die Stellfüße mit Abständen von maximal 50 Zentimetern zueinander auf dem Boden platzieren. Wir beginnen am Eingangsbereich und arbeiten uns dann nach links und rechts vor. Legen Sie provisorisch einen Balken auf die Stellfüße und überprüfen Sie mit einem Winkel, dass die Diele später rechtwinklig zur Hauswand verläuft.



■ Schritt 4: Unterkonstruktion ausrichten

Die Stellfüße lassen sich durch eine einfache Drehbewegung in der Höhe anpassen – so ersparen wir uns das lästige Unterfüttern der Unterkonstruktion. Zudem sind die Träger aus Kunststoff eine stabile Basis und sorgen für eine gute Unterlüftung. Wenn Sie die Stellfüße in den richtigen Abständen platziert haben, legen Sie die Unterkonstruktionshölzer hochkant auf die Stellfüße und stellen die gewünschte Höhe ausgehend vom Eingangsbereich ein. Anschließend jedes weitere Holz mit der Wasserwaage und einem Gefälle von zwei Prozent ausrichten. Ist die

Unterkonstruktion in der Breite ausgerichtet, kontrollieren Sie die Balken in der Länge mit einer langen Wasserwaage und ggf. einer Richtlatte. Jetzt kleben Sie das Abdeckband auf die obere der schmalen Seiten der Hölzer auf und schneiden es mit einem Cuttermesser ab. Achten Sie darauf, dass es links und rechts gleichmäßig übersteht.



■ Tipp: Unterkonstruktion vor Nässe schützen

Der größte Feind von Hölzern im Außenbereich sind Regen und Feuchtigkeit! Damit das Holz vor Feuchtigkeit geschützt ist, sollten Terrassenbeläge und Unterkonstruktion nie direkt mit dem Untergrund in Berührung kommen. Die Stellfüße bewahren hier die Unterkonstruktion von unten vor Nässe. Das Abdeckband aus Polyethylen steht links und rechts auf der Unterkonstruktion über und bildet dadurch eine Tropfkante, die z. B. Regenwasser von oben ableitet.



Dielen verlegen

■ Schritt 5: Dielen zusägen

Steht die Unterkonstruktion, beginnen Sie mit der ersten Diele. Messen Sie die benötigte Länge mit einem Zollstock aus, übertragen das Maß auf die Diele und zeichnen mit einem Winkel den Sägeschnitt an, um die Latten möglichst gerade abzusägen. Anschließend sägen. Überprüfen Sie, ob die Diele passt und genügend Abstand zu den Seiten hat. Dann können Sie die restlichen Dielen ebenfalls ausmessen und zusägen.



■ Schritt 6: Dielen verschrauben

Legen Sie die erste Diele mit Berücksichtigung der Dehnungsfuge zum Balkongeländer auf die Unterkonstruktion. Anschließend an der Seite zum Geländer einen halben und zur anderen Seite einen ganzen Abstandhalter zwischen Unterkonstruktion und Diele legen. Die Abstandhalter bleiben dauerhaft liegen, sorgen für eine vollständige Unterlüftung und ein gleichmäßiges Fugenbild. Markieren Sie jetzt mit Bleistift und Winkel die Positionen der Schrauben auf der Diele. Achten Sie darauf, dass diese mittig auf der Unterkonstruktion verschraubt werden. Sie können sich die Mitte auch anzeichnen, damit die Schrauben später alle in einer Flucht liegen. Anschließend vorbohren und die Diele mit Edelstahlschrauben verschrauben.



■ Tipp: So sitzen die Dielen fest

Auch die Dielen sollten wie die Unterkonstruktion nicht mit Staunässe in Berührung kommen. Die Lüftstege trennen die Diele von der Unterkonstruktion, sodass Luft unter dem Terrassenboden zirkulieren kann. Außerdem sorgen sie für einen nötigen und gleichmäßigen Abstand zwischen den Dielenbrettern. Für die Holzterrasse sollten Sie nur Edelstahlschrauben verwenden, um Verfärbungen wie Rostflecken vorzubeugen. Besonders bei Hartholz – aber auch für ein sauberes Schraubenbild bei weicheren Holzarten wie Douglasie – ist das Vorbohren wichtig, damit das Holz beim Schrauben nicht reißt. Dafür eignet sich beispielsweise ein spezieller Stufenbohrer, der die Löcher gleich ansenkt. Achten Sie auch darauf, dass die Schrauben bündig mit der Diele abschließen. Liegen die Schrauben zu tief, kann sich Staunässe bilden. Hierfür ist der Tiefenbegrenzer „DriveStop“ empfehlenswert, da er eine zu tiefe Verschraubung verhindert.



■ Schritt 7: Letzte Diele anpassen

Arbeiten Sie sich Dielen für Dielen vor. Für einen Abstand von sieben Millimetern zwischen den Dielen nehmen Sie die Fugenlehre zur Hilfe. Beplanken Sie bis zum vorletzten Brett. Die Diele zur Hauswand mussten wir einpassen. Messen Sie zuerst die benötigte Länge aus und sägen die Diele entsprechend ab – dann legen Sie die Diele vor die Hauswand und übertragen die Maße abzüglich der Dehnungsfuge. Anschließend mit der Stichsäge passgenau zusägen und verschrauben. Das letzte Brett im Eingangsbereich passt in der Breite genau und muss nicht extra zugeschnitten werden.



■ Tipp: Holzdielen pflegen

Damit Terrassendielen lange gut aussehen und Jahre halten, sollten sie regelmäßig gepflegt werden. Wie viel Pflege z. B. mit Öl benötigt wird, hat mit der Holzart und ihrer Haltbarkeit zu tun: Nadelhölzer wie Douglasie und Lärche sind pflegeintensiver als Tropenhölzer wie Bangkirai oder Teak. Die Härte beziehungsweise Dichte des Holzes sagt aber nichts über seine Dauerhaftigkeit aus! Das bei uns verwendete heimische Nadelholz Douglasie hat einen rosa bis hellroten Farbton, ist relativ fest, gut zu bearbeiten und pilzresistent. Es sollte jährlich mit einem geeigneten Holzöl behandelt und gegebenenfalls entgraut werden.



Eine schnelle Hilfe zur Berechnung der Materialien bietet der SPAX-Terrassenplaner online unter: deckconfig.spax.com

DIY Academy

■ Eine Videoanleitung zum Bauprojekt und viele weitere Tipps finden Sie bei der DIY-Academy auf:

www.diy-academy.eu/dielen-auf-dem-balkon-selbst-verlegen

Umweltbewusstes Sterben?

Kann man den eigenen Tod umweltbewusst planen? Oder die Beerdigung eines geliebten Menschen unter nachhaltigen Gesichtspunkten organisieren? Der Fokus unserer Gesellschaft auf Fragen des Umwelt- und Klimaschutzes kommt auch in der Bestattungskultur immer mehr zum Tragen.

Bestatterinnen und Bestatter stellen sich zunehmend auf dahingehende Fragen von Vorsorgenden und Angehörigen ein. Tatsächlich gibt es vielfältige Mög-

lichkeiten: Särge und Urnen können aus umweltfreundlichen Materialien gefertigt werden. Produkte aus regionaler Produktion schonen die Umwelt durch den Wegfall von Transportwegen. Grabsteine oder Bestattungswäsche können von umweltbewussten und fair arbeitenden Herstellern bezogen werden.

Dreh- und Angelpunkt ist der vertrauensvolle Austausch mit einer Bestatterin oder einem Bestatter (www.bestatter.de).

In einem persönlichen Beratungsgespräch können im individuellen Fall Möglichkeiten gefunden werden, die Bestattung besonders umweltverträglich zu gestalten.

Die Themen Nachhaltigkeit und Umweltschutz begleiten auch den Wandel unserer Friedhofskultur. Auf der Projektseite www.friedhof2030.de hat jeder die Möglichkeit, sich zu den Zukunftsfragen des Friedhofs einzulesen – und eigene Kommentare und Gedanken zu hinterlassen. *spp-o*



DUNKER
BESTATTUNGEN
TRAUERVORSORGE

Und über uns im schönen Sommerhimmel
War eine Wolke, die ich lange sah
Sie war sehr weiß und ungeheuer oben
Und als ich auf sah, war sie nimmer da.

Erinnerung an die Marie A.

Rathausstraße 43
04416 Markkleeberg
bestattungen-dunker.de
Tel. 0341 - 3581919



STEINMETZ KÜHN
Meisterbetrieb

Dienstag 10-14 Uhr
Donnerstag 13-17 Uhr
Rathausstraße 40
04416 Markkleeberg
Telefon 03 41 - 35 01 39 40
Mobil 01 62 - 435 96 84
kontakt@steinmetzkuehn.de
www.steinmetzkuehn.de



WATTLER
BESTATTUNGEN

seit 1991

Markkleeberg-Ost
Bornaische Straße 77

Markkleeberg-West
Rathausstraße 51
EINGANG AM FRIEDHOF

Wir sind jederzeit für Sie erreichbar.

Tel. 0341 3380535
www.bestattung-wattler.de



www.bestattungmueller.de

müller
Bestattungen

24 h: 034299 / 797 493

Menschlichkeit, Respekt, Ehrlichkeit und Vertrauen sind die Werte, die uns als fachgeprüftes Bestattungsunternehmen seit über 25 Jahren ausmachen.

Wir sind für Sie da.

In Markkleeberg finden Sie uns in der Hauptstraße 264.

Leipzig – Markkleeberg – Zwenkau




Bestattungshaus Päschel
Meister- und Ausbildungsbetrieb

Sie bestimmen gerne wo es langgeht? Dann überlassen Sie auch die Erfüllung Ihrer letzten Wünsche nicht anderen.

Herr Päschel ist für Sie da.
Hauptstraße 124 | 04416 Markkleeberg

Telefon: 034299 70688

www.bestattung-leipzigerland.de




„Unsere Zeit steht in Gottes Händen“
Psalm 31

Wir nehmen Abschied von
unserem lieben

WOLFGANG WEBER
* 03.06.1939 † 22.06.2021

In stiller Trauer:
**Edeltraud Rahlf
und Familie
sowie alle Angehörigen und Freunde**

*Die Trauerfeier findet im engsten
Kreis statt.*

Unser Herz will Dich halten,
unsere Liebe Dich umfassen.
Unser Verstand muss Dich gehen lassen,
denn Deine Kraft war zu Ende
und Deine Erlösung eine Gnade.

Hartmut Hetzke

* 15. Oktober 1940 † 20. Juni 2021

In Liebe und Dankbarkeit

Deine Karin
Deine Söhne und Schwiegertöchter
sowie Enkel und Urenkel

*Die Trauerfeier mit anschließender Urnen-
beisetzung findet am Freitag, dem 9. Juli 2021,
um 10:30 Uhr, auf dem Friedhof Markkleeberg,
Hauptstraße 118 statt.*



DANKSAGUNG

In Liebe und Dankbarkeit haben wir Abschied
genommen von unserer Mutter

Rosemarie Barth
geb. Fiedler
* 24.08.1929 † 14.06.2021

Wir danken allen von Herzen,
die sich in unserer Trauer mit uns verbunden fühlten
und uns mit Wort und Tat in den letzten Wochen
unterstützt haben.

Es ist schön zu spüren, wie viele Menschen
unserer Mutter zugetan waren.

Henrike Müller, Daniele Decker, Simone Heber

Markkleeberg, im Juni 2021 



In Liebe und Dankbarkeit nehmen wir
Abschied von meinem lieben Vater,
Opa und Lebensgefährten

**Friseurmeister
PETER ZANGE**
geb. 24.04.1944 gest. 23.06.2021

In stiller Trauer:
**Deine Simone und Familie
Deine Lebensgefährtin Ursel
sowie alle Angehörigen und Freunde**

*Die Trauerfeier findet im engsten
Familienkreis statt.*



*Einschlafen dürfen, wenn man das
Leben nicht mehr selbst gestalten
kann, ist der Weg zur Freiheit und
Trost für alle. (Hermann Hesse)*

HEIDRUN BUSSE
geb. Wilkens
* 22. Januar 1941 † 9. Juni 2021

In liebevoller Erinnerung
Dein Karl-Heinz
Deine Tochter Marina
Deine Tochter Simone mit Frank
Enkelkinder Nicole & Julia mit Familie
Urenkel Jannis, Janne & Tim
Deine Schwester Beate mit Familie

Die Trauerfeier mit anschließender Urnen-
beisetzung findet am Montag, den 12. Juli 2021,
14:00 Uhr, auf dem Kommunalen Friedhof
Markkleeberg, Hauptstraße 118 statt.

DANKSAGUNG

Wir sagen DANKE an alle,
die uns in der schmerzlichen Zeit des Abschieds von

Helga Bühler
geb. Schmidt

mit Rat und Tat, tröstenden
Worten, Geldzuwendungen,
Blumen und letztem ehrendem
Geleit begleitet haben und
sich mit uns verbunden fühlten.

Ein besonderer Dank geht an
Frau Schmidt von Bestattungen
Dunker und den Trauerredner
Herrn Hoedt, die unserer Mutti
und Omi ein würdevolles Fest
des Lebens ausgerichtet haben.
Das hat uns sehr getröstet.

Tochter Monika Klemann mit Familie
im Namen aller Angehörigen

Markkleeberg, im Juni 2021 





IHR STARKER & ZUVERLÄSSIGER

HYUNDAI

PARTNER

DIE NEUE REALITÄT 100% ELEKTRISCH



IONIQ 5



 **5.2s**

Erstaunliche Beschleunigung.

Der Hyundai IONIQ 5 bietet eine sportliche Beschleunigung: von 0 auf 100 km/h in nur 5,2 Sekunden – in der Allradversion und mit der 72,6 kWh Batterie.

 **485 km**

Extreme Reichweite.

Dieser E-CUV bringt Sie weiter: In der Version mit 72,6 kWh Batterie und Heckantrieb fahren Sie mit einer Akkulaudung bis zu 485 km.

 **185 km/h**

Top-Speed.

Der Hyundai IONIQ 5 bietet eine hervorragende Fahrdynamik und erreicht eine Höchstgeschwindigkeit von 185 km/h.

Unsere
Standorte

ACW | **AUTO-CENTER
WEBER**

[auto-center-weber.de](https://www.auto-center-weber.de)

MARKKLEEBERG - WACHAU

Apelsteinallee 24 | 04416 Markkleeberg
☎ 034297 16 70 75

LEIPZIG - LINDENTHAL

Zum Apfelstein 3 | 04158 Leipzig
☎ 0341 46 22 404

DELITZSCH

Dr.-Helmut-Schreyer-Str. 9 | 04509 Delitzsch
☎ 034202 309 911